

Sagatavots 20.08.2021

Eiropas Ekonomikas zonas finanšu instrumenta 2014.–2021. gada perioda programmas  
"Vietējā attīstība, nabadzības mazināšana un kultūras sadarbība"  
Neliela apjoma grantu shēmas atklātais projektu iesniegumu konkurss  
"Atbalsts biznesa ideju īstenošanai Latgalē"

Biežāk uzdotie jautājumi

### **Vai var saņemt atbalstu jaunu biznesa ideju un darba vietu radīšanai?**

Šīs grantu shēmas ietvaros atbalsta projektus, kuros īsteno jaunu ideju un rada vismaz vienu jaunu darba vietu Latgales reģionā.

Atbalsts ir paredzēts ieguldījumiem produktu ražošanā (ražošanas jaudas pieaugumam, jaunu produktu ražošanai (ko uzņēmums līdz šim nav ražojis) un ražošanas procesu būtiskai maiņai), pakalpojumu sniegšanā (efektivitātes pieaugumam, jaunu pakalpojumu sniegšanai (ko uzņēmums līdz šim nav sniedzis), darbinieku produktivitātes kāpināšanā (apmācībām).

Atbalsts nav paredzēts darbinieku atalgojumam.

### **Ko nozīmē vismaz vienas jaunas darba vietas radīšana?**

Šīs grantu shēmas ietvaros jauna darba vieta ir:

- ar darbinieku noslēgts darba līgums, kurā noteikts normālais darba laiks, un par šādu darbinieku tiek maksātas valsts sociālās apdrošināšanas obligātās iemaksas vismaz vienu gadu pēc darba vietas izveides;
- divas un vairāk darba vietas sezonas darbu veikšanai, ja tajās kopā nostrādāto stundu skaits atbilst kalendāra gada normālajam darba laikam un par tām ir veiktas valsts sociālās apdrošināšanas obligātās iemaksas.

### **Ja projekta rezultātā netiks veidota jauna darba vieta, bet tiks būtiski paaugstināta darba alga esošajiem darbiniekiem, vai tas ir attiecināms?**

Nē, ir jārada vismaz viena jauna darba vieta.

### **Vai jaunā darba vieta varbūt subsidēta caur Nodarbinātības valsts aģentūru (NVA)?**

Nē, jaunā darba vieta nedrīkst būt apmaksāta citu valsts atbalsta programmu (ar vai bez Eiropas Savienības, Eiropas Ekonomiskās zonas vai kādu citu fondu / finanšu instrumentu) ietvaros.

### **Vai pašnodarbinātai personai un individuālajam komersantam ir obligāti jāpieņem darbā atsevišķs cilvēks, vai var nodarbināt pats sevi?**

Projekta ietvaros ir jārada vismaz viena jauna darba vieta, t.i. jāpieņem darbā atsevišķs cilvēks. Pašnodarbinātai personai un individuālajam komersantam jau ir jānodarbina pašam sevi, reģistrējot savu darbību.

### **Vai prasība par darba vietas nodrošināšanu attiecas uz projekta iesniegšanas brīdi, vai arī darba vietas nodrošināšana ir attiecināma uz nākotni, respektīvi, ka darba vieta nevis jau tiek nodrošināta, bet tiks nodrošināta?**

Jauna darba vieta ir jārada projekta īstenošanas ietvaros, t.i. no projekta līguma noslēgšanas līdz projekta līgumā noteiktajam projekta īstenošanas termiņam, kas ir līdz 12 mēnešiem. Ja projekta attiecināmajās izmaksās iekļauj projekta laikā iegādāto programmnodrošinājumu un

pamatlīdzekļu nolietojuma daļu, kas atbilst projekta izmaksu attiecināmības periodam un faktiskā lietojuma apjomam, projekta īstenošanas termiņš ir līdz 24 mēnešiem kopš līguma noslēgšanas.

Jaunradītā darbavieta ir jānodrošina (jābūt samaksātām valsts sociālās apdrošināšanas obligātajām iemaksām) vismaz vienu gadu pēc darba vietas izveides.

### **Vai var pieteikties, ja tiek plānots izbraukumu pakalpojums Latgales reģionā?**

Projekta iesnieguma iesniedzējs ir jebkura fiziska persona, kas reģistrējusies kā saimnieciskās darbības veicējs saskaņā ar likumu "Par valsts sociālo apdrošināšanu" un saimniecisko darbību veic Latgales reģionā, kā arī individuālais komersants vai juridiska persona, **kas komercdarbību veic juridiskajā adresē vai Valsts ieņēmumu dienestā reģistrētā struktūrvienībā, kura atrodas Latgales reģionā**, ja atbalsta pretendents atbilst mikrouzņēmuma vai mazā uzņēmuma statusam atbilstoši šādiem nosacījumiem:

- mikrouzņēmums ir dibināts Latvijā un darbinieku skaits projekta iesnieguma iesniegšanas brīdī un projekta īstenošanas laikā nav lielāks par pieciem, un tā apgrozījums kalendāra gadā nepārsniedz 40 000 euro,
- mazais uzņēmums ir dibināts Latvijā un darbinieku skaits projekta iesniegšanas brīdī un projekta īstenošanas laikā nav lielāks par 20, un tā apgrozījums kalendāra gadā nepārsniedz 1 000 000 euro,
- mikrouzņēmuma vai mazā uzņēmuma pamatkapitālā ir vismaz 75 procenti privātā kapitāla daļu.

### **Kādas teritorijas ietilpst Latgales reģionā?**

Latgales reģions šajā grantu shēmā ir Latgales plānošanas reģiona teritorijas:

Daugavpils, Rēzekne, Augšdaugavas novads (līdz 2021. gada 1. jūlija Administratīvi teritoriālajai reformai bijušie Daugavpils un Ilūkstes novadi), Balvu novads (bij. Balvu, Baltinavas, Rugāju un Viļakas novadi), Krāslavas novads (bij. Krāslavas un Dagdas novadi), Līvānu novads, Ludzas novads (bij. Ciblas, Kārsavas, Ludzas un Zilupes novadi), Preiļu novads (bij. Preiļu novads, Riebiņu novads, Vārkavas novads un daļa no Aglonas novada (Aglonas pagasts)) un Rēzeknes novads (bij. Rēzeknes un Viļānu novadi).

### **Vai var pieteikties fiziska persona un atbalsta rezultātā kļūt par juridisku personu?**

Projekta iesnieguma iesniedzējs var būt fiziska persona, kas reģistrējusies Valsts ieņēmumu dienestā kā saimnieciskās darbības veicējs saskaņā ar likumu "Par valsts sociālo apdrošināšanu" un saimniecisko darbību veic Latgales reģionā.

Ja plānots kļūt par individuālu komersantu vai citādu juridisku personu, vispirms jāreģistrē komercdarbība LR Uzņēmumu reģistrā.

### **Kā fiziska persona var reģistrēties kā saimnieciskās darbības veicējs?**

Detalizēta informācija par šo procesu atrodama Valsts ieņēmumu dienesta tīmekļvietnē:

<https://www.vid.gov.lv/lv/saimnieciskas-darbibas-veiceji>

**Vai projekta iesniegumu var iesniegt jaundibināts uzņēmums? Vai atbalsta pretendents jau jābūt noslēgtam finanšu gadam un ar kādu minimālo apgrozījumu?**

Jā, jaundibināts uzņēmums var iesniegt projekta iesniegumu, ja atbilst šīs grantu shēmas kritērijiem – ir saimnieciskās darbības veicējs, mikro vai mazais uzņēmums, kas savu komercdarbību veic juridiskajā adresē vai Valsts ieņēmumu dienestā reģistrētās struktūrvienības adresē, kas atrodas Latgales reģionā.

Vēršam uzmanību, ka arī jaundibinātam uzņēmumam ir nepieciešams iesniegt operatīvo finanšu pārskatu. Operatīvais finanšu pārskats ir viens no papildus iesniedzamajiem dokumentiem, kas norādīts Projektu iesniegumu atlases nolikuma 23.5. punktā. Saskaņā ar Projektu iesniegumu vērtēšanas metodikas (Projektu iesniegumu atlases nolikuma 2. pielikums) 1.4. punktu, ja projekta iesniegumam nav pievienoti visi obligātie pielikumi, kas norādīti projekta iesnieguma 3.sadaļā, vērtējums ir “Nē”, tomēr projekta iesniegums netiek noraidīts. Norādām, ka šajos pielikumos pieejamā informācija ir būtiska projekta iesnieguma tālākai izvērtēšanai, tāpēc vērtētājs var negūt pārliecību par projekta atbilstību neprecizējamiem atbilstības kritērijiem, un projekts var tikt noraidīts.

Savukārt saskaņā ar Projektu iesniegumu vērtēšanas metodikas 3.2. punktu, tiks vērtētas projekta iesnieguma iesniedzēja veiktās nodokļu iemaksas (atbalsta pretendenta pēdējā noslēgtajā gadā veiktās valsts sociālās apdrošināšanas obligātās iemaksas vidēji uz vienu pēdējā noslēgtajā gadā nodarbināto, dalītas ar simts). Šajā kritērijā atbalsta pretendentiem, kuriem nebūs noslēgts finanšu gads, nebūs iespējams saņemt punktus.

Bez iepriekšminētā, operatīvais finanšu pārskats ir nepieciešams nosakot mikro un mazā uzņēmuma statusu, kā arī, vai uzņēmums nav grūtībās nonācis.

**Vai projekta iesnieguma iesniedzējs var būt biedrība?**

Projektu iesniegumu iesniedzēji ir jebkura fiziska persona, kas reģistrējusies kā saimnieciskās darbības veicējs, kā arī individuālais komersants vai juridiska persona, kas veic komercdarbību. Komercdarbība savukārt ir definēta Komerclikuma 1. pantā un tā ir atklāta saimnieciskā darbība, kuru savā vārdā peļņas gūšanas nolūkā veic komersants.

Saskaņā ar Biedrību un nodibinājumu likuma 2. pantu biedrība ir brīvprātīga personu apvienība, kas nodibināta, lai sasniegtu statūtos noteikto mērķi, kam nav peļņas gūšanas rakstura.

Nemot vērā iepriekšminēto, biedrības nevar būt projekta iesnieguma iesniedzējs.

**Vai projekta iesnieguma iesniedzējs var būt zemnieku saimniecība?**

Jā, ja zemnieku saimniecība ir juridiska persona, kas savu saimniecisko darbību veic juridiskajā adresē vai Valsts ieņēmumu dienestā reģistrētās struktūrvienības adresē, kas atrodas Latgales reģionā un atbilst mikro vai mazā uzņēmuma kritērijiem.

Lūdzam ņemt vērā, ka saskaņā Komisijas 2013. gada 18. decembra Regulas (ES) Nr. 1407/2013 par Līguma par Eiropas Savienības darbību 107. un 108. panta piemērošanu *de minimis* atbalstam 1. pantā noteiktajiem ierobežojumiem atbalstu **NEVAR** saņemt uzņēmumi, kas:

- nodarbojas ar lauksaimniecības produktu primāro ražošanu;
- darbojas lauksaimniecības produktu pārstrādes un tirdzniecības nozarē, ja:

- atbalsta summa ir noteikta, pamatojoties uz šādu produktu, kurus attiecīgais uzņēmums iepircis no primārajiem ražotājiem vai laidis tirgū, cenu vai daudzumu;
- atbalstu piešķir ar nosacījumu, ka to daļēji vai pilnībā nodod primārajiem ražotājiem.

Ja uzņēmums darbojas gan iepriekšminētajās nozarēs, gan vienā vai vairākās atbalstāmās nozarēs, iesniedzot projekta pieteikumu, nepieciešams ar darbību vai izmaksu nošķiršana nodrošināt, ka darbības neatbalstāmajās nozarēs negūst labumu no *de minimis* atbalsta, ko piešķir saskaņā ar iepriekšminēto regulu.

Papildus norādām, ka kvalitātes kritērija 3.2. "Projekta iesnieguma iesniedzēja veiktās nodokļu iemaksas" aprēķinā tiks ņemtas vērā arī zemnieku saimniecības īpašnieka par sevi samaksātās iemaksas.

### **Kā var noteikt mikro un mazā uzņēmuma un grūtībās nonākuša uzņēmuma statusu?**

**Mikro un mazā uzņēmuma statusu nosaka** saskaņā ar Eiropas Komisijas (EK) regulas Nr.651/2014 1. pielikumā "MVU definīcija" noteikto.

Šo grantu shēmu regulējošo Ministru kabineta 28.01.2021 noteikumu Nr. 66 "Eiropas Ekonomikas zonas finanšu instrumenta 2014.–2021. gada perioda programmas "Vietējā attīstība, nabadzības mazināšana un kultūras sadarbība" neliela apjoma grantu shēmas atklātā projektu iesniegumu konkursa "Atbalsts biznesa ideju īstenošanai Latgalē" īstenošanas noteikumi" 13. punktā ir noteiktas sekojošas mikro uzņēmuma vai mazā uzņēmuma darbinieku skaita un finanšu robežvērtības:

13.1. mikro uzņēmums - darbinieku skaits projekta iesnieguma iesniegšanas brīdī un projekta īstenošanas laikā nav lielāks par 5 un apgrozījums kalendāra gadā nepārsniedz 40 000 euro;

13.2. mazais uzņēmums - darbinieku skaits projekta iesniegšanas brīdī un projekta īstenošanas laikā nav lielāks par 20 un apgrozījums kalendāra gadā nepārsniedz 1 000 000 euro.

13.3. mikrouzņēmuma vai mazā uzņēmuma pamatkapitālā ir vismaz 75% privātā kapitāla daļu.

Mikro un mazā uzņēmuma statusa noteikšanai jāņem vērā ne tikai darbinieku skaita un finanšu robežvērtības, bet arī tas, vai uzņēmums ir saistīts ar citiem uzņēmumiem, t.i., kam pieder kapitāla daļas vai balsstiesības uzņēmumā un / vai šim uzņēmumam un tā īpašniekiem pieder kapitāla daļas vai balsstiesības citos uzņēmumos.

Pamatojoties uz uzņēmumu savstarpējo saistību, uzņēmumi tiek iedalīti 3 grupās: autonomie uzņēmumi, partneruzņēmumi un saistītie uzņēmumi. Definīcijā tiek ņemts vērā uzņēmuma iespējas nodrošināt sevi ar finanšu līdzekļiem, piemēram, uzņēmums, kurš saistīts ar citiem uzņēmumiem ar lielākiem finanšu līdzekļiem, var pārsniegt iepriekšminētos kritērijus un neklasificēties atbalstam.

Uzņēmums tiek vērtēts atbilstoši statusam, kāds tas ir uz projekta iesnieguma izvērtēšanas brīdi.

Nosakot uzņēmuma statusu, ir jāņem vērā dati par pēdējo noslēgto finanšu gadu (darbinieku skaits, apgrozījums, bilances kopsumma). Jaundibinātiem uzņēmumiem ir jāņem vērā dati par operatīvā pārskata periodu. Nosakot uzņēmuma statusu, ir jāņem vērā arī partneruzņēmumi un saistītie uzņēmumi. Darbinieku skaits ir primārais rādītājs, pēc kura nosaka mikro un mazā uzņēmuma statusu.

**Grūtībās nonācis uzņēmums** saskaņā ar Komisijas Regulas Nr.651/2014 2. panta 18. punktu ir uzņēmums, attiecībā uz kuru pastāv vismaz viena no šādām situācijām:

- Attiecībā uz kapitālsabiedrībām (t.sk. akciju sabiedrību un SIA) – ja uzkrāto zaudējumu dēļ ir zaudēta vairāk nekā puse no to parakstītā kapitāla (t.sk. kapitāldaļu uzcenojuma). Tā tas ir gadījumā, ja, uzkrātos zaudējumus atskaitot no rezervēm (un visām pārējām pozīcijām, kuras vispārpieņemts uzskatīt par daļu no sabiedrības pašu kapitāla), rodas negatīvs rezultāts, kas pārsniedz pusi no parakstītā kapitāla (t.sk. kapitāldaļu uzcenojuma).
- Attiecībā uz sabiedrībām, kurās vismaz kādam no dalībniekiem ir neierobežota atbildība par sabiedrības parādsaistībām (t.sk. pilnsabiedrība, komandītsabiedrība) – ja uzkrāto zaudējumu dēļ ir zaudēta vairāk nekā puse no sabiedrības grāmatvedības uzskaitē uzrādītā kapitāla.
- Uzņēmumam ar tiesas spriedumu ir pasludināts maksātnespējas process vai tiek īstenots tiesiskās aizsardzības process, ir uzsākta bankrota procedūra, tā komercdarbība ir izbeigta vai tas atbilst normatīvajos aktos noteiktajiem kritērijiem, lai tam pēc kreditoru pieprasījuma pieprasītu maksātnespējas procedūru.
- Uzņēmums ir saņēmis glābšanas atbalstu un vēl nav atmaksājis aizdevumu vai atsaucis garantiju vai ir saņēmis pārstrukturēšanas atbalstu un uz to joprojām attiecas pārstrukturēšanas plāns.

Nosakot uzņēmuma statusu (mikro vai mazais uzņēmums un vai nav grūtībās nonācis uzņēmums) iesakām iepazīties ar Centrālās finanšu līguma aģentūras izstrādāto **informatīvo materiālu**, kas tiks izmantots pārbaudot projektu iesniegumu iesniedzēju atbilstību prasībām: <https://www.cfla.gov.lv/lv/mvk-un-gnu>

### **Kas var būt projekta partneri un kā tos meklēt?**

Projekta iesnieguma iesniedzējs projektu īsteno viens vai kopā ar vienu vai vairākiem projekta partneriem. **Projekta partnerus piesaista tikai apmācību aktivitātēm.** Projekta partneri var būt:

- Latvijas Republikas tiešās pārvaldes iestāde vai atvasināta publiska persona vai tās iestāde;
- Latvijas Republikā reģistrēta biedrība, nodibinājums vai komersants;
- jebkura valsts vai privāta struktūra, kā arī nevalstiskā sektora organizācija donorvalstīs un EEZ FI saņēmējvalstīs (Bulgārija, Čehija, Grieķija, Horvātija, Igaunija, Kipra, Lietuva, Malta, Polija, Portugāle, Rumānija, Slovākija, Slovēnija un Ungārija), vai ārpus Eiropas Ekonomikas zonas, ja tai ir kopīga robeža ar Latvijas Republiku, vai jebkura starptautiska organizācija vai tās aģentūra.

Projekta partneru meklēšanu Latvijā un ārvalstīs var palīdzēt veikt Latgales plānošanas reģiona Latgales uzņēmējdarbības centrs, lūdzu, rakstiet uz e-pastu: [eeagrants@lpr.gov.lv](mailto:eeagrants@lpr.gov.lv).

Ārvalstu projekta partneru meklēšanai var sazināties ar donorvalstu programmas partneri - Norvēģijas Vietējo un reģionālo varas iestāžu asociāciju (KS), kuras kontaktinformācija ir pieejama šeit: <https://eeagrants.org/partnership-opportunities/donor-programme-partners> un <https://www.ks.no/fagomrader/ks-internasjonalt/internasjonale-prosjekter/>.

Potenciālie ārvalstu sadarbības partneri atrodami arī programmas partnera “*Innovation Norway*” digitālajā platformā, kur iespējams reģistrēt arī savu uzņēmumu:

<https://www.innovasjon Norge.no/en/start-page/eea-norway-grants/partners/>

### Vai visas nozares ir atbalstāmas?

Projekta iesniegumu NEVAR iesniegt šādās darbībās un nozarēs:

- elektroenerģija, gāzes apgāde, siltumapgāde (izņemot gaisa kondicionēšanu);
- zivsaimniecība un akvakultūra;
- ogļu un brūnoglū (lignīta) ieguve, akmeņogļu ieguve, apstrāde un aglomerācija;
- kuģu un peldošo iekārtu būve un remonts;
- tērauda ieguve, apstrāde un tērauda produktu ražošana;
- sintētisko šķiedru ražošana;
- ūdensapgāde, kā arī notekūdeņu, atkritumu apsaimniekošana un sanācija (izņemot otrreizējo pārstrādi);
- vairumtirdzniecība un mazumtirdzniecība (izņemot automobiļu un motociklu remontu);
- finanšu starpniecība;
- operācijas ar nekustamo īpašumu;
- obligātā sociālā apdrošināšana;
- azartspēles un derības;
- tabakas audzēšana un tabakas izstrādājumu ražošana;
- ārpusteritoriālo organizāciju un institūciju darbība;
- sprāgstvielu, ieroču un munīcijas ražošana un tirdzniecība;
- alkoholisko dzērienu ražošana un tirdzniecība;
- transporta nozares pakalpojumi;
- pasta pakalpojumi;
- lidostu vai ostu pārvaldīšana;
- Saskaņā Komisijas 2013. gada 18. decembra Regulas (ES) Nr. 1407/2013 par Līguma par Eiropas Savienības darbību 107. un 108. panta piemērošanu *de minimis* atbalstam 1. pantā noteiktajiem ierobežojumiem atbalstu NEVAR saņemt uzņēmumi, kas:
  - a) darbojas zvejniecības un akvakultūras nozarē;
  - b) nodarbojas ar lauksaimniecības produktu primāro ražošana;
  - c) darbojas lauksaimniecības produktu pārstrādes un tirdzniecības nozarē, ja:
    - atbalsta summa ir noteikta, pamatojoties uz šādu produktu, kurus attiecīgais uzņēmums iepircis no primārajiem ražotājiem vai laidis tirgū, cenu vai daudzumu;
    - atbalstu piešķir ar nosacījumu, ka to daļēji vai pilnībā nodod primārajiem ražotājiem;
  - d) veic darbības, kas saistītas ar eksportu uz trešām valstīm vai dalībvalstīm, tas ir, atbalstu, kas tieši saistīts ar eksportētajiem daudzumiem, izplatīšanas tīkla izveidi un darbību vai citiem kārtējiem izdevumiem, kas saistīti ar eksporta darbībām;
  - e) atbalstu, ko piešķir ar nosacījumu, ka importa preču vietā tiek izmantotas vietējās preces.

Ja uzņēmums darbojas gan nozarēs, kas minētas 1. panta a), b) vai c) apakšpunktos, gan vienā vai vairākās atbalstāmās nozarēs, iesniedzot projekta pieteikumu, nepieciešams ar darbību vai izmaksu nošķiršana nodrošināt, ka darbības neatbalstāmajās nozarēs negūst labumu no *de minimis* atbalsta, ko piešķir saskaņā ar iepriekšminēto regulu.

**Vai projektu konkursā ir atbalstāma tūrisma nozare? Vai ir attiecināma pasākumu organizēšanas pakalpojuma attīstība (inventāra iegāde)?**

Jā, tūrisma nozare ir atbalstāma. Ir attiecināmi ieguldījumi pakalpojumu sniegšanā ar mērķi sekmēt pakalpojuma efektivitātes pieaugumu un / vai daudzveidot pakalpojumus ar pakalpojumiem, kuri esošās komercdarbības ietvaros iepriekš nav sniegti. Inventāra iegādes izmaksas ir attiecināmas, ja tās atbilst iepriekšminētajiem mērķiem un inventārs ir pamatlīdzekļi.

**Vai atbalstāmajā aktivitātē - darbinieku produktivitātes kāpināšana - darbinieki drīkst piedalīties arī starptautiskās apmācībās ārzemēs, vai arī būs noteikts "atļautais apmācītāju saraksts", kuru sniegtās apmācības drīkst iekļaut projektā?**

Darbinieki drīkst piedalīties arī starptautiskās apmācībās ārzemēs projekta mērķu sasniegšanai, nepārsniedzot 10% no projekta kopējām attiecināmajām izmaksām, un ja par to sekmīgu apguvi tiek saņemts sertifikāts vai apliecinājums.

Saraksts netiks veidots.

**Projekta līdzfinansējuma minimālā summa ir 5000 eiro, atbalsta intensitāte līdz 55%. Vai tas nozīmē, ja tiek iesniegts, piemēram, projekts ar attiecināmām izmaksām 6000 eiro, ir iespēja saņemt atbalstu 3300 eiro?**

Grantu shēmā ir noteikts, ka viena atbalstāmā projekta minimāli pieļaujamais programmas līdzfinansējums ir 5000 euro, bet maksimālais 10000 euro. Līdz ar to minētajā piemērā projekts nekvalificēsies atbalstam.

Projekta minimālajām attiecināmajām izmaksām būtu jābūt  $5000 : 0,55 = 9090,91$  euro.

Projekta maksimālais līdzfinansējums saņemams, ja attiecināmās izmaksas ir  $10000 : 0,55 = 18181,82$  euro.

Projekta maksimālās izmaksas nav ierobežotas.

**Vai līdzfinansējumu rēķina no summas ar PVN vai bez PVN?**

PVN kā attiecināmās izmaksas projekta iesniegumā var norādīt tikai tad, ja PVN nav atgūstams no valsts budžeta. Līdzfinansējumu aprēķina no projekta kopējām attiecināmajām izmaksām.

**Vai grantu shēma ietver tikai iekārtu iegādi, vai tas iekļauj arī būvniecību / rekonstrukciju, kas saistīta ar šo konkrēto iekārtu iegādi?**

Grantu shēmas ietvaros nav attiecināmas būvprojektu izstrādes un būvniecības izmaksas (arī rekonstrukcijas), zemes un nekustamā īpašuma iegādes izmaksas.

Attiecināmās izmaksas ir sekojošas:

- Jaunu pamatlīdzekļu iegādes izmaksas pilnā apmērā, ja:
  - patur to savā īpašumā, norāda grāmatvedības uzskaitē un turpina izmantot pilnā apjomā vismaz 5 gadus pēc projekta noslēguma pārskata apstiprināšanas,
  - apdrošina pret zaudējumiem (ugunsgrēks, zādzība u.c.) projekta īstenošanas laikā un vismaz 5 gadus pēc projekta noslēguma pārskata apstiprināšanas,
  - paredz atbilstošus resursus tehniskajai apkopei vismaz 5 gadus pēc projekta noslēguma pārskata apstiprināšanas.
- Projekta laikā iegādāto programnodrošinājumu un pamatlīdzekļu nolietojuma daļa (amortizācijas izmaksas), kas atbilst projekta izmaksu attiecināmības periodam un faktiskā lietojuma apjomam;

- Patentu, licenču, autortiesību un preču zīmju saņemšanas vai izmantošanas izmaksas (līdz 10% no kopējām attiecināmajām izmaksām);
- Maksa par darbinieku dalību mācībās, ja tiek saņemts sertifikāts vai apliecinājums (līdz 10% no kopējām attiecināmajām izmaksām);
- Zvērināta revidenta / iekšējā audita struktūrvienības izmaksas, ja projekta partneris nav reģistrēts Latvijas Republikā.

### **Vai industriālais autoiekrāvējs tiek uzskatīts par transportlīdzekli un tā iegāde nav attiecināmās izmaksas?**

Saskaņā ar Ceļu satiksmes likumu "transportlīdzeklis — ierīce, kuras konstrukcijā paredzētais maksimālais ātrums pārsniedz 6 kilometrus stundā un kura pēc savas konstrukcijas paredzēta izmantošanai ceļu satiksmē ar motora palīdzību vai bez motora".

Saskaņā ar Valsts tehniskās uzraudzības aģentūras informāciju, ja ir plānots piedalīties ceļu satiksmē, autoiekrāvēju ir iespējams reģistrēt, to aprīkojot ar gaismām u.c. nepieciešamo.

Savukārt, ja ar to nav paredzēts izbraukt no rūpnīcas teritorijas, tas nav jāreģistrē un tas uzskatāms par ražošanā izmantojamu agregātu.

Nemot vērā iepriekšminēto, iekrāvēja iegāde var tikt iekļauta projekta attiecināmajās izmaksās.

### **Vai drīkst iegādāties tikai jaunas iekārtas vai der arī lietotas? Vai jāveic cenu aptauja?**

Grantu shēmā ir attiecināmas tikai jaunu pamatlīdzekļu iegādes izmaksas.

Līdzfinansējuma saņēmējs, īstenojot projektu, veic iepirkumus atbilstoši normatīvajiem aktiem par iepirkuma procedūru un tās piemērošanas kārtību pasūtītāja finansētiem projektiem, nodrošinot caurskatāmu, pārskatāmu un konkurenci nodrošinošu procedūru.

### **Vai kopā ar projekta pieteikumu cenu izpēti (iepirkumu provizoriskais plāns) nav jāiesniedz?**

Iepirkuma plāns par visām piegādēm un pakalpojumiem, par kuriem projektā tiks slēgti iepirkuma līgumi, būs jāiesniedz 10 darbdienu laikā **pēc projekta līguma noslēgšanas**, atbilstoši Ministru kabineta 2018. gada 13. novembra noteikumu Nr. 683 "Eiropas Ekonomikas zonas finanšu instrumenta un Norvēģijas finanšu instrumenta 2014.-2021.gada perioda vadības noteikumi" 1. pielikuma formai.

Ja 10 darbdienu laikā no grantu shēmas apsaimniekotāja (Latgales plānošanas reģiona) netiek saņemts paziņojumu par iepirkuma plāna precizēšanu, uzskatāms, ka iepirkuma plāns ir saskaņots.

### **Kā var noteikt precīzas iegāžu cenas projekta budžetā, ja iepirkumu plāns jāiesniedz tikai pēc projekta līguma noslēgšanas?**

Projekta iepirkumu plāna iesniegšanas pienākums neierobežo tiesības uzsākt iepirkumu procedūru pirms saskaņojuma saņemšanas, ja attiecīgais iepirkums ir iekļauts projekta iepirkumu plānā. Pirms projekta izdevumu attiecināmības sākuma datuma projekta īstenojums **uz savu pašu risku** drīkst uzsākt iepirkumu un slēgt iepirkuma līgumu, piegādātājs var uzsākt ražošanu, veikt darbus u.c., bet **nedrīkst būt notikušas reālas piegādes un nedrīkst būt veikti maksājumi no projekta īstenojuma puses, t.sk. nedrīkst būt veikts avanss**. Visi maksājumi un faktiski veiktās piegādes, saņemtie darbi un pakalpojumi pirms projekta izdevumu attiecināmības sākuma datuma ir neattiecināmie izdevumi, kas 100% jāsedz projekta



īstenotājam no paša līdzekļiem, t.i., projekta īstenotājs nevarēs vēlāk iekļaut izdevumu projekta attiecināmajās izmaksās.

**Vai projektā var ietvert attiecināmās izmaksas, kas jau tiek līdzfinansētas vai tiks līdzfinansētas kādā citā atbalsta programmā?**

Jā, grantu shēmu regulējošo Ministru kabineta noteikumu 22.2. punkts paredz, ka šajā grantu shēmā saņemto atbalstu drīkst kumulēt ar citu valsts atbalstu attiecībā uz vienām un tām pašām attiecināmajām izmaksām, ja netiek pārsniegta attiecīgā maksimālā atbalsta intensitāte vai atbalsta summa, kāda noteikta citā valsts atbalsta programmā vai Eiropas Komisijas lēmumā. Šajā gadījumā, iesniedzot projekta pieteikumu, ir jāiesniedz informācija par plānoto un piešķirto atbalstu par tām pašām attiecināmajām izmaksām, norādot atbalsta piešķiršanas datumu, atbalsta sniedzēju, atbalsta pasākumu un plānoto vai piešķirto atbalsta summu.

**Vai var kumulēt projektus ar LIAA biznesa inkubatora atbalstu? Biznesa inkubators inkubators līdzfinansē 50% aprīkojuma (tai skaitā iekārtu) iegādes izmaksām, bet ne vairāk kā 5000 EUR. Kā var kumulēt atbalstu projektā ar biznesa inkubatora atbalstu, ja iekārta maksā 14000 EUR?**

Saskaņā ar grantu shēmu regulējošo Ministru kabineta (28.01.2021) noteikumu (Nr. 66) 22.2. punktu šajā grantu shēmā saņemto atbalstu drīkst kumulēt ar citu valsts atbalstu attiecībā uz vienām un tām pašām attiecināmajām izmaksām, ja netiek pārsniegta attiecīgā maksimālā atbalsta intensitāte vai atbalsta summa, kāda noteikta citā valsts atbalsta programmā vai Eiropas Komisijas lēmumā. Minēto MK noteikumu 3. punktā noteikta atbalsta intensitāte līdz 55% no projekta kopējām attiecināmajām izmaksām, savukārt 9. punktā noteikts, ka minimāli pieļaujamais programmas līdzfinansējums ir 5000 EUR, maksimāli pieļaujamais programmas līdzfinansējums ir 10000 EUR.

Biznesa inkubatoru atbalstu regulējošo Ministru kabineta (03.05.2021) noteikumu (Nr. 279) 30.5. punkts arī paredz atbalsta kumulācijas iespēju, taču 23. punktā ir noteikts granta apjoms 5000 EUR aprīkojuma (tai skaitā iekārtu) iegādes izmaksām, bet 24.1. punktā noteiktā atbalsta intensitāte minētajām izmaksām ir noteikta 50%.

Iepriekšminētais nozīmē, ka, ja izmantojat Biznesa inkubatora atbalsta ietvaros pieejamo grantu 5000 EUR, atbalstu attiecībā uz vienām un tām pašām attiecināmajām izmaksām drīkst kumulēt līdz 50%, pretendējot uz 2000 EUR atbalstu projektu iesniegumu konkursā "Atbalsts biznesa ideju īstenošanai Latgalē". Diemžēl tas nebūs iespējams, jo minimāli pieļaujamais programmas līdzfinansējums projektu iesniegumu konkursā ir 5000 EUR.

Līdz ar to pie minētajām izmaksām izdevīgāk būtu pretendēt uz atbalstu tikai atklātajā projektu iesniegumu konkursā "Atbalsts biznesa ideju īstenošanai Latgalē", kur projekta apstiprināšanas gadījumā varētu saņemt atbalstu 55% apjomā, jeb 7700 EUR.

**Teritorija līdz 5000 iedzīvotāju- domāts pagasts, pilsēta?**

Projektu iesniegumu kvalitātes vērtēšanas kritērijos paredzēts, ka projekti, kurus plānots īstenot teritorijās ārpus pilsētām, kurās ir vairāk kā 5000 iedzīvotāju, saņem 5 punktus. Ja projektus plānots īstenot pilsētās ar iedzīvotāju skaitu virs 5000 (aktuāli pieejamie dati uz novērtēšanas brīdi), punkti netiek piešķirti.

Statistika par iedzīvotāju skaitu ir pieejama šeit:

<https://www.pmlp.gov.lv/lv/iedzivotaju-registra-statistika-2021-gada>

### **Kāpēc projektu iesniegumu kvalitātes vērtēšanas kritērijos visvairāk punktu paredzēts par projekta īstenošanai piesaistīto investīciju apmēru?**

Projektu iesniegumu kvalitātes vērtēšanas kritērijos paredzēts, ka maksimālais punktu skaits (līdz 65) tiek piešķirts par projekta īstenošanai piesaistīto investīciju apmēra, kas nav valsts atbalsts, attiecību pret plānoto programmas līdzfinansējumu. Šī kritērija mērķis ir motivēt uzņēmējus izvērtēt plānoto investīciju atdevi, prioritāri sniedzot atbalstu uzņēmējiem, kas visvairāk tic savas idejas veiksmīgai īstenošanai, apliecinot gatavību arī ieguldīt lielākus pašu resursus tās īstenošanai nekā programmā noteikts, tādā veidā arī izmantot grantu shēmu lielāka apjoma projektu īstenošanai, sekmējot granta efektivitāti un veikto investīciju ilgspēju.

### **Vai viens uzņēmums var iesniegt vairākus iesniegumus konkursam, kuru kopējā grantu pieprasījumu summa pārsniedz 10 000 EUR?**

Saskaņā ar Projektu iesniegumu atlases nolikuma 26. punktu, katrs projekta iesnieguma iesniedzējs drīkst iesniegt tikai vienu projekta iesniegumu. Ja projekta iesnieguma iesniedzējs ir iesniedzis vairākus projekta iesniegumus, tad vērtēts tiks tikai viens projekta iesniegums, kas iesniegts vistuvāk projekta iesnieguma iesniegšanas termiņa beigām.

### **Kādi dokumenti ir jāiesniedz kā informāciju par kapitāla izcelsmi?**

Informācija par kapitāla izcelsmi ir jāiesniedz brīvā iesnieguma / apliecinājuma / deklarācijas formā, apliecinot, ka kapitāls, ko plānojat ieguldīt projekta īstenošanā, ir uzņēmuma paša kapitāls (t.i. ir atrodams uzņēmuma bilancē / operatīvajā finanšu pārskatā / kontā) un / vai ir aizņemtie līdzekļi atbilstoši projekta iesniegumā norādītajiem finansējuma avotiem.

### **Par kādu apjomu no projekta kopējām izmaksām būs jābūt aizdevuma summai, cik liela daļa drīkst būt paša resursi?**

Ja projekta izmaksas paredzēts finansēt no kredītiestādes resursiem, tad aizdevumam jābūt tādā apmērā, lai uzņēmējs spētu nosegt projekta iesniegumā paredzētās kopējās attiecināmās izmaksas. Savukārt, ja projekta izmaksas paredzēts finansēt no paša resursiem, tad uzņēmuma pašu kapitālam jābūt tādā apmērā, lai spētu nosegt projekta iesniegumā paredzētās kopējās attiecināmās izmaksas. Iepriekšminēto finanšu resursu proporcija nav noteikta.

### **Ja tiks apliecināts, ka projekts tiek finansēts no paša līdzekļiem, kā tiks pārbaudīta finanšu resursu pieejamība?**

Finanšu resursu pieejamība tiks pārbaudīta no pēdējā gada pārskata vai arī no operatīvā finanšu pārskata un kredītiestādes konta apgrozījuma izdrukas.

### **Kā un vai varēs saņemts avansa maksājumu?**

Līdzfinansējuma saņēmējs ne vēlāk kā 15 darbdienu laikā pēc projekta līguma noslēgšanas var pieprasīt avansa maksājumu līdz 40% no programmas līdzfinansējuma apmēra, iesniedzot ES reģistrētas kredītiestādes garantiju. Precīzs avansa apmērs tiks noteikts projekta līgumā.

### **Cik ilgā laikā no projekta apstiprināšanas tas jāīsteno?**

Projekts ir jāīsteno līdz 12 mēnešu laikā no projekta līguma noslēgšanas (precīzs termiņš tiks norādīts līgumā). Ja projekta attiecināmajās izmaksās ir iekļauta projekta laikā iegādāto programmnodrošinājumu un pamatlīdzekļu nolietojuma daļa, kas atbilst projekta izmaksu attiecināmības periodam un faktiskā lietojuma apjomam, projekta īstenošanas termiņš ir līdz 24 mēnešiem kopš līguma noslēgšanas.

### **Kāds ir plānotais pēcuzaudzības periods? Ko ir aizliegts darīt pēcuzaudzības periodā?**

Projektu jāīsteno 12 vai 24 mēnešu laikā no projekta līgumā noteiktā projekta izdevumu attiecināmības uzsākšanas datuma, un pēcuzaudzība ir 5 gadi pēc projekta noslēguma pārskata apstiprināšanas. Pēcuzaudzības periodā tiek nodrošināta iekārtu uzturēšana un lietošana atbilstoši projekta mērķim, nepieļaujot dīkstāvi. Iekārtas ir jāapdrošina pret zaudējumiem, jāiekļauj Līdzfinansējuma saņēmēja aktīvos kā amortizējami ilgtermiņa ieguldījumi, tās paliek Līdzfinansējuma saņēmēja īpašumā projekta īstenošanas vietā un tās nenodod lietošanā citām juridiskām vai fiziskām personām. Tāpat Līdzfinansējuma saņēmējam jāparedz atbilstošus resursus iekārtu tehniskajai apkopei vismaz piecus gadus pēc projekta pabeigšanas.

Projektus, kurus attiecināmās izmaksas ir tikai projekta laikā iegādāto programmnodrošinājumu un pamatlīdzekļu nolietojuma daļa (amortizācijas izmaksas), kas atbilst projekta izmaksu attiecināmības periodam un faktiskā lietojuma apjomam, pēcuzaudzības periods beidzas ar jaunradītās/o darba vietas/u uzturēšanu 1 gadu.

### **Kādi dokumenti ir jāiesniedz, lai pieteiktos projektu iesniegumu konkursam?**

Projekta iesniegums sastāv no projekta iesniegumu veidlapas un tās pielikumiem ( projekta budžets un naudas plūsmas grafiks), kā arī papildus iesniedzamajiem dokumentiem:

- “Veidlapa par sniedzamo informāciju *de minimis* atbalsta uzskaitē un piešķiršanai” vai *de minimis* atbalsta uzskaites sistēmā izveidotās un apstiprinātās pretendenta veidlapas identifikācijas numurs
- Deklarācija par komercsabiedrības atbilstību mazajai (sīkajai) vai vidējai komercsabiedrībai – atbilstoši Ministru kabineta 2014. gada 16. decembra noteikumiem Nr. 776 “Kārtība, kādā komercsabiedrības deklarē savu atbilstību mazās (sīkās) un vidējās komercsabiedrības statusam”
- Finanšu operatīvais pārskats (t.sk., bilance, peļņas vai zaudējumu aprēķins, paskaidrojumi pie peļņas vai zaudējumu aprēķina posteņiem, paskaidrojumi pie bilances posteņiem, naudas plūsmas pārskats), kas nav vecāks par vienu mēnesi pirms projekta iesnieguma iesniegšanas dienas
- Kredītiestādes konta apgrozījuma izdruka par pēdējiem 12 mēnešiem
- Informācija par kapitāla izcelsmi
- Pilnvara, iestādes iekšējs normatīvais akts vai cits dokuments, kas apliecina pilnvarojumu parakstīt visus ar projekta iesniegumu saistītos dokumentus (ja projekta iesniegumu paraksta pilnvarota persona)
- Projekta partnera(u) parakstīts(-i) apliecinājums(-i) par gatavību piedalīties projektā un noslēgt partnerības līgumu, ja projekta iesniegums tiks apstiprināts

Visi konkursa dokumenti un projekta iesnieguma un tā pielikumu veidlapas ir publicētas vienotajā EEZ FI tīmekļvietnē: <https://eeagrants.lv/2021/06/17/neliela-apjoma-grantu-shemas-atklatais-projektu-iesniegumu-konkurss-atbalsts-biznesa-ideju-istenosanai-latgale/>

### **Vai projekta iesnieguma veidlapā ir jānorāda visi sadarbības partneri, ja uzņēmumam ir vairākas nozares, vai arī tikai tie, kurā darbības nozarē tiek rakstīts projekts?**

Projekta iesnieguma veidlapas 1.4. punktā ir jāsniedz īss uzņēmuma pašreizējās darbības apraksts uzņēmuma pamatdarbības nozarē vai nozarēs, kas jānorāda 1.3. punktā. Tas nozīmē, ka jānorāda galvenie sadarbības partneri visās uzņēmuma esošajās pamatdarbības nozarēs.

Informācija par plānoto projekta ietvaros ir jāsniedz projekta iesnieguma 2. sadaļā.

### **Kad un kā ir jāiesniedz projekta iesniegums?**

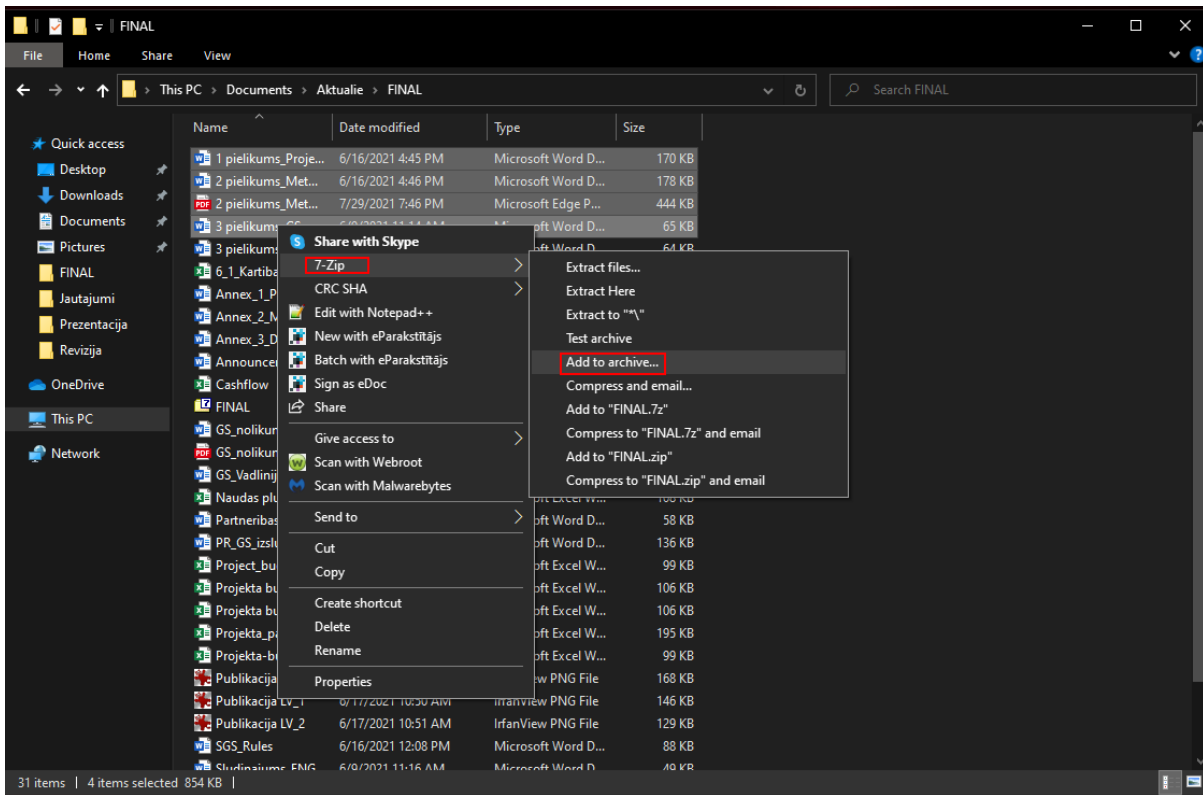
Aizpildītas projekta iesnieguma un tā pielikumu ( projekta budžets un naudas plūsmas grafiks) veidlapas un papildus iesniedzamie dokumenti **līdz 21.09.2021. plkst. 23.59 ir jānosūta uz e-pasta adresi: [eeagrants@lpr.gov.lv](mailto:eeagrants@lpr.gov.lv) elektroniska dokumenta veidā, parakstot to ar drošu elektronisko parakstu, kas satur laika zīmogu.** Projekta iesnieguma veidlapa un pielikumi jānoformē tā, lai tos varētu atvērt ar standarta datora programmatūru. Maksimālais e-pasta ziņojuma datu apjoms ar pielikumiem ir ne vairāk kā 50 MB. Datnei, kurā atrodas projekta iesniegums un tā pielikumi, ir **jābūt ievietotai ar paroli aizsargātā arhīvā (\*.zip; \*.7z, utml.) un šifrētai ar AES-256 algoritmu.** Jūs saņemsiet paziņojumu par e-pasta saņemšanu, bet projekta iesnieguma atvēršana un elektroniskā paraksta identitātes un derīguma pārbaude tiks veikta tikai pēc projektu iesniegumu iesniegšanas termiņa beigām.

Drīkst iesniegt tikai vienu projekta iesniegumu. Ja iesniegti vairāki projekta iesniegumi, vērtēts tiks tikai viens projekta iesniegums, kas iesniegts vistuvāk termiņa beigām.

### **Vai varat sīkāk pastāstīt par AES-256 algoritmu?**

Kad esat sagatavojuši visus dokumentus, ievietojiet tos vienā datņu mapē (*File Folder*). Atveriet datņu mapi datņu pārlūkā (*File Explorer*), iezīmējiet vajadzīgās datnes (*File*) un ar datora peles labo taustiņu atveriet izvēlni, kurā izvēlaties datņu arhivēšanas programmu (vēlams 7-Zip) un tālāk izvēlaties komandu “pievienot arhīvam” (*Add to Archive*) – skat. 1. attēlā. Atvērsies atsevišķs logs, kurā labajā apakšējā stūrī kā šifrēšanas metodi (*Encryption method*) izvēlaties “AES-256” un augstāk izveidojiet un ievadiet paroli un spiediet pogu “OK” – skat. 2. attēlā. Paroli saglabājiet drošā vietā, jo tā būs jāiesniedz pēc grantu shēmas apsaimniekotāja (Latgales plānošanas reģiona) pieprasījuma pēc projekta iesnieguma iesniegšanas termiņa beigām.

### 1.attēls



### 2.attēls

