

APSTIPRINĀTS
ar Latgales plānošanas reģiona
iepirkumu komisijas
2015.gada 6.janvāra sēdes lēmumu,
komisijas sēdes protokols Nr.1
Komisijas priekšsēdētāja _____ J.Pļuta



Publiskā iepirkuma

**„Topogrāfiskās uzmērīšanas un ģeotehniskās izpētes pakalpojumu
nodrošināšana”
(Nr. LPR/2015/1)
nolikums**

Daugavpils – 2015

1. Vispārīgā informācija par publisko iepirkumu (turpmāk – Iepirkums)

1.1. Iepirkuma identifikācijas numurs

Nr. LPR/2015/1

1.2. Ziņas par pasūtītāju

Pasūtītāja nosaukums:	Latgales plānošanas reģions
Pasūtītāja adrese:	Atbrīvošanas aleja 95, Rēzekne, LV-4600
Pasūtītāja reģistrācijas nr.:	90002181025
Pasūtītāja kontaktpersona:	Jeļena Pļuta
Tālruņa numurs:	65428111
Faksa numurs:	26570782
E-pasta adrese:	iepirkumi@latgale.lv
Darba laiks:	9.00-12.00 un 13.00-17.00 katru darba dienu

Iepirkumu rīko pastāvīgā iepirkumu komisija (turpmāk – Komisija).

1.3. Piedāvājuma iesniegšanas vieta, laiks un kārtība, piedāvājuma atvēršanas vieta, laiks un kārtība

1.3.1. Piedāvājumu ieinteresētais piegādātājs var iesniegt līdz 2015.gada 19.janvārim, plkst.10.00 personīgi vai nosūtot pa pastu uz adresi:

Latgales plānošanas reģions

Saules iela 15, Daugavpilī

LV-5401

1.3.2. Piedāvājumi, kas nav iesniegti noteiktajā kārtībā vai saņemti pēc Iepirkuma nolikuma (turpmāk – Nolikums) 1.3.1.apakšpunktā norādītā piedāvājumu iesniegšanas termiņa beigām, netiek izskatīti. Pasta sūtījumam jābūt nogādātam 1.3.1.apakšpunktā noteiktajā adresē līdz piedāvājuma iesniegšanas termiņa beigām.

1.3.3. Pretendents pirms piedāvājumu iesniegšanas termiņa beigām var grozīt vai atsaukt iesniegto piedāvājumu.

1.3.4. Ja piedāvājums iesniegts pēc Nolikumā norādītā piedāvājumu iesniegšanas termiņa beigām, to neatvērtu atdod vai nosūta atpakaļ pretendenta (turpmāk – pretendents).

1.3.5. Iesniegtie piedāvājumi tiek atvērti pēc piedāvājuma iesniegšanas termiņa beigām Komisijas rīkotajā sanāksmē.

1.4. Piedāvājuma derīguma termiņš

Pretendenta iesniegtā piedāvājuma minimālais derīguma termiņš ir 50 (piecdesmit) dienas no piedāvājumu iesniegšanas termiņa beigām.

1.5. Prasības piedāvājuma noformējumam un iesniegšanai

1.5.1. Aploksnis noformējums

Piedāvājums jāiesniedz slēgtā aploksnē, 2 (divos) eksemplāros- 1 oriģināls ar uzrakstu „Oriģināls” un 1 kopija ar uzrakstu „Kopija”. Uz aploksnis jābūt šādām norādēm:

- Piedāvājums publiskajam iepirkumam „Topogrāfiskās uzmērīšanas un ģeotehniskās izpētes pakalpojumu nodrošināšana” (iepirkuma identifikācijas Nr. LPR/2015/1);
- pretendenta nosaukums, reģistrācijas numurs, adrese (juridiskā un faktiskā adrese) un tālruņa numurs;
- Latgales plānošanas reģions, Saules iela 15, Daugavpils, LV-5401, Latvija;
- Neatvērt līdz piedāvājumu atvēršanas sanāksmei.

1.5.2. Piedāvājuma noformējums

Visiem Iepirkuma piedāvājuma materiāliem katrā eksemplārā ir jābūt iesietiem un cauršūtiem kopā tā, lai dokumentus nebūtu iespējams atdalīt, uz titullapas ir jābūt norādēm:

- piedāvājums publiskajam iepirkumam „Topogrāfiskās uzmērīšanas un ģeotehniskās izpētes pakalpojumu nodrošināšana” (iepirkuma identifikācijas Nr. LPR/2015/1);
- pretendenta nosaukums, juridiskā adrese, reģistrācijas numurs, tālruņa numurs (-i) un faksa numurs (-i).
- datums.

1.5.3. Piedāvājumā iekļaujamie dokumenti:

1.5.3.1. pretendenta parakstīts pieteikums par piedalīšanos publiskajā iepirkumā (saskaņā ar Nolikuma 1.pielikumu);

1.5.3.2. Latvijā reģistrētajiem komersantiem- Latvijas Republikas Uzņēmumu reģistra reģistrācijas apliecības (ja tāda ir izsniegta) kopija, ārvalstu komersantiem – kompetentas attiecīgās valsts institūcijas izsniegts dokuments, kas apliecina, ka pretendents ir reģistrēts atbilstoši attiecīgās valsts normatīvo aktu prasībām.

1.5.3.3. Pretendenta kvalifikāciju apliecinājošie dokumenti saskaņā ar Nolikuma 4.punktu;

1.5.3.4. parakstīti piedāvājuma dokumenti (Tehniskais un finanšu piedāvājumi);

1.5.4. Ja pretendents iesniedz dokumentu atvasinājumu – kopijas, katrai dokumenta kopijai jābūt izstrādātai un apliecinātai atbilstoši spēkā esošo normatīvo aktu prasībām:

1.5.4.1. dokumenta kopiju izstrādā, nokopējot vai citādā tehniskā veidā iegūstot oriģināla faksimilattēlu ar visām oriģināla grafiskajām un citām īpatnībām;

1.5.4.2. kopijas pirmās lapas augšējā labajā stūrī ar lielajiem burtiem raksta vārdu “KOPIJA”;

1.5.4.3. ja dokumenta atvasinājumu apliecina organizācija, apliecinājuma uzrakstā norāda:

1.5.4.3.1. ar lielajiem burtiem rakstītus vārdus “KOPIJA PAREIZA”;

1.5.4.3.2. dokumenta atvasinājuma apliecinātājas amatpersonas pilnu amata nosaukumu (ietverot arī pilnu organizācijas nosaukumu), personisko parakstu un tā atšifrējumu;

1.5.4.3.3. apliecinājuma vietas nosaukumu;

1.5.4.3.4. apliecinājuma datumu.

1.5.5. Piedāvājumam jābūt rakstītam latviešu valodā. Atsevišķi dokumenti var tikt iesniegti svešvalodā, taču tādā gadījumā tiem jāpievieno pretendenta apliecināts tulkojums latviešu valodā. Pretējā gadījumā Komisija ir tiesīga uzskatīt, ka attiecīgais dokuments nav iesniegts.

1.5.6. Ņemot vērā, ka iepirkumu līgums un tā grozījumi tiks publicēti pasūtītāja mājaslapā, piedāvājumā ir jānorāda kura no iepirkuma līguma daļām tiek uzskatāma par komercnoslēpumu atbilstoši Komerclikuma 19.panta pirmajai daļai. Komisijai ir tiesības izvērtēt, vai pretendenta piedāvājumā norādītā informācija ir uzskatāma par komercnoslēpumu. Ja Komisijai rodas šaubas par komercnoslēpuma piemērošanas pamatotību atbilstoši Komerclikuma 19.panta pirmajai daļai, Komisija lūdz pretendentam 5 (piecu) darba dienu laikā atkārtoti izvērtēt un pamatot informācijas atbilstību komercnoslēpuma statusam.

2. Informācija par Iepirkuma priekšmetu

Iepirkuma identifikācijas numurs:	LPR/2015/1
Iepirkuma priekšmets:	1.iepirkuma priekšmeta daļa- Topogrāfiskā uzmērīšana tehniskā projekta izstrādei „Mendeļejeva ielas pārbūve posmā no Višķu ielas līdz Višķu iela 21D”; 2. iepirkuma priekšmeta daļa- Rēzeknes pilsētas domes Ziemeļu rajona industriālās teritorijās īpašumā esošo zemes vienību kopējā platībā 22.7 ha topogrāfiskā uzmērīšana un Ziemeļu rajona industriālās teritorijas 156 ha platībā ortofotogrāfijas izgatavošana ar fotogrammetrisko metodi; 3. iepirkuma priekšmeta daļa- Ģeotehniskās izpētes veikšana publiskās infrastruktūras kvalitātes uzlabošanai Līvānu industriālajā

	zonā uzņēmējdarbības attīstības veicināšanai.
Pakalpojuma nodrošināšanas laiks:	Līdz 2015.gada 25.februārim.
Paredzamā līgumcena:	Atbilstoši Publisko iepirkumu likuma 8. ² panta līgumcenas robežai.

CPV kodi:

1. daļai- 71250000-5, 71351810-4;
- 2.daļai- 71250000-5, 71351810-4;
3. daļai- 71332000-4.

2.1. Pretendents drīkst iesniegt piedāvājumu par vienu vai vairākām iepirkuma priekšmeta daļām.

2.2. Pretendents nedrīkst iesniegt vairākus piedāvājuma variantus.

2.3. Cita informācija par Iepirkuma priekšmetu:

2.3.1. Piedāvājuma cena.

2.3.1.1. Visas cenas piedāvājumā jānorāda EUR bez PVN, norādot ne vairāk kā 2 (divas) zīmes aiz komata.

2.3.1.2. Piedāvājuma cenā jābūt iekļautām visām izmaksām, tai skaitā, saistītām ar darbinieku atalgojumu, nodokļiem, nodevām, izdevumiem nepieciešamo atļauju iegūšanai no trešajām personām, un citas ar līguma savlaicīgu un kvalitatīvu izpildi saistītās izmaksas.

3. Pretendentu atlase un atbilstības pārbaude

3.1. Pasūtītājs patstāvīgi pārbauda Publisko iepirkumu likuma 8.² panta piektās daļas 1. vai 2.punktā minēto apstākļu esamību. Pārbaude tiek veikta tikai attiecībā uz pretendentu, kuram būtu piešķiramas līguma slēgšanas tiesības.

Atkarībā no pārbaudes rezultātiem pasūtītājs:

3.1.1. neizslēdz pretendentu no dalības iepirkumā, ja konstatē, ka saskaņā ar Ministru kabineta noteiktajā informācijas sistēmā esošo informāciju pretendentam nav nodokļu parādu, tajā skaitā valsts sociālās apdrošināšanas obligāto iemaksu parādu, kas kopsummā pārsniedz 150 *euro*;

3.1.2. informē pretendentu par to, ka tam konstatēti nodokļu parādi, tajā skaitā valsts sociālās apdrošināšanas obligāto iemaksu parādi, kas kopsummā pārsniedz 150 *euro*, un nosaka termiņu - 10 darbdienu pēc informācijas izsniegšanas vai nosūtīšanas dienas - konstatēto parādu nomaksai un parādu nomaksas apliecinājuma iesniegšanai. Pretendents, lai apliecinātu, ka tam nav nodokļu parādu, tajā skaitā valsts sociālās apdrošināšanas obligāto iemaksu parādu, kas kopsummā pārsniedz 150 *euro*, iesniedz attiecīgi pretendenta vai tā pārstāvja apliecinātu izdruku no Valsts ieņēmumu dienesta elektroniskās deklarēšanas sistēmas vai pašvaldības izdotu izziņu par to, ka attiecīgajai personai laikā pēc pasūtītāja nosūtītās informācijas saņemšanas dienas nav nodokļu parādu, tajā skaitā valsts sociālās apdrošināšanas obligāto iemaksu parādu, kas kopsummā pārsniedz 150 *euro*. Ja noteiktajā termiņā minētie dokumenti nav iesniegti, pasūtītājs pretendentu izslēdz no dalības iepirkumā.

3.2. Attiecībā uz ārvalstī reģistrētu (ārvalstī atrodas pastāvīgā dzīvesvieta) pretendentu pasūtītājs pieprasa, lai tas termiņā, kas nav īsāks par 10 darbdienu pēc dienas, kad pieprasījums izsniegts vai nosūtīts, iesniedz attiecīgās ārvalsts kompetentās institūcijas izziņu, kas apliecina, ka uz to neattiecas 8.² panta piektās daļas noteiktie gadījumi. Ja attiecīgais pretendents noteiktajā termiņā neiesniedz minēto izziņu, pasūtītājs to izslēdz no dalības iepirkumā.

4. Kvalifikācijas prasības

4.1. Minimālas prasības pretendenta kvalifikācijas iepirkuma priekšmeta 1.daļā:

4.1.1. Pretendentam iepriekšējo 3 (trīs) gadu laikā, bet ja Pretendents ir nodibināts vēlāk, tā darbības periodā, jābūt pieredzei topogrāfiskās uzmērīšanas pakalpojumu sniegšanā- ir nodrošināta un pasūtītājiem nodota topogrāfiskā uzmērīšana vismaz 3 (trīs) objektos.

Piedāvājumam jāpievieno tabula, kurā jānorāda informācija par objektiem, kuros tika veikta topogrāfiskā uzmērīšana, kā arī jāpievieno vismaz 1 (viena) pozitīva atsauksme no pasūtītāja par tabulā norādīto līgumu izpildi.

Nr. p.k.	Objekta nosaukums, adrese, līguma darbības laiks	Sniegtais pakalpojums (topogrāfiskā uzmērīšana/apjoms (ha))	Pasūtītājs, kontaktpersona, tālrunis
1			
2			
3			
n			
n+1			

4.1.2. Pretendenta rīcībā ir jābūt vismaz 1 (vienam) sertificētam mērnīkam.

Jāpievieno mērnīka sertifikātu kopijas un attiecīgās personas parakstīts apliecinājums par gatavību līguma noslēgšanas gadījumā piedalīties mērnīcības darbu veikšanā.

4.2. Minimālas prasības pretendenta kvalifikācijas iepirkuma priekšmeta 2.daļā:

4.2.1. Pretendentam iepriekšējo 3 (trīs) gadu laikā, bet ja Pretendents ir nodibināts vēlāk, tā darbības periodā, jābūt pieredzei topogrāfiskās uzmērīšanas pakalpojumu sniegšanā- ir nodrošināta un pasūtītājiem nodota topogrāfiskā uzmērīšana vismaz 3 (trīs) objektos.

Piedāvājumam jāpievieno tabula, kurā jānorāda informācija par objektiem, kuros tika veikta topogrāfiskā uzmērīšana, kā arī jāpievieno vismaz 1 (viena) pozitīva atsauksme no pasūtītāja par tabulā norādīto līgumu izpildi.

Nr. p.k.	Objekta nosaukums, adrese, līguma darbības laiks	Sniegtais pakalpojums (topogrāfiskā uzmērīšana/apjoms (ha))	Pasūtītājs, kontaktpersona, tālrunis
1			
2			
3			
n			
n+1			

4.2.2. Pretendenta rīcībā ir jābūt vismaz 1 (vienam) sertificētam mērnīkam.

Jāpievieno mērnīka sertifikātu kopijas un attiecīgās personas parakstīts apliecinājums par gatavību līguma noslēgšanas gadījumā piedalīties mērnīcības darbu veikšanā.

4.2.3. Pretendentam iepriekšējo 3 (trīs) gadu laikā bet ja Pretendents ir nodibināts vēlāk, tā darbības periodā, jābūt pieredzei ortofotogrāfijas sagatavošanā – ir sagatavotas un pasūtītājiem nodotas ortofotogrāfijas vismaz 3 (trīs) objektiem.

Piedāvājumam jāpievieno tabula, kurā jānorāda informācija par objektiem, kuriem tika sagatavotas ortofotogrāfijas, kā arī jāpievieno vismaz 1 (viena) pozitīva atsauksme no pasūtītāja par tabulā norādīto līgumu izpildi.

Nr. p.k.	Objekta nosaukums, adrese, līguma darbības laiks	Sniegtais pakalpojums (ortofotogrāfiju sagatavošana)	Pasūtītājs, kontaktpersona, tālrunis
1			
2			
3			
n			
n+1			

4.3. Minimālas prasības pretendenta kvalifikācijas iepirkuma priekšmeta 3.daļā:

4.3.1. Pretendentam iepriekšējo 3 (trīs) gadu laikā, bet ja Pretendents ir nodibināts vēlāk, tā darbības periodā, jābūt pieredzei ģeotehniskās izpētes veikšanā- ir sagatavota un pasūtītājiem nodota ģeotehniskā izpēte vismaz 3 (trīs) objektos.

Piedāvājumam jāpievieno tabula, kurā jānorāda informācija par objektiem, kuros tika veikta ģeotehniskā izpēte, kā arī jāpievieno vismaz 1 (viena) pozitīva atsauksme no pasūtītāja par tabulā norādīto līgumu izpildi.

Nr. p.k.	Objekta nosaukums, adrese, līguma darbības laiks	Līguma cena EUR (bez PVN)	Sniegtais pakalpojums (ģeotehniskā izpēte)	Pasūtītājs, kontaktpersona, tālrunis
1				
2				
3				
n				
n+1				

5. Piedāvājuma vērtēšana un lēmuma pieņemšana

5.1. Piedāvājumi, kas iesniegti pēc Nolikuma 1.3.1.apakšpunktā norādītā termiņa, netiek vērtēti.

5.2. Komisija:

5.2.1. pēc piedāvājuma atvēršanas veic piedāvājuma noformējuma pārbaudi atbilstoši Nolikuma 1.5.apakšpunktā minētajām prasībām. Ja piedāvājums vai kāds no piedāvājumā ietvertajiem dokumentiem, tajā skaitā pieteikums, pilnvara, aploksne, kurā ievietots piedāvājums, neatbilst Nolikuma 1.5.apakšpunkta prasībām, Komisija var lemt par pretendenta izslēgšanu no turpmākās dalības Iepirkumā vai piedāvājuma tālāku izskatīšanu;

5.2.2. veic pretendentu kvalifikācijas pārbaudi, pārbaudot vai katra pretendenta kvalifikācija, par ko liecina pretendenta iesniegtajos dokumentos ietvertā informācija, atbilst Nolikuma 4.punktā noteiktajām prasībām;

Pretendentu, kura kvalifikācija neatbilst Nolikuma 4.punktā noteiktajām prasībām, izslēdz no turpmākās dalības Iepirkumā un tā piedāvājumu neizskata;

5.2.3. veic piedāvājuma atbilstības pārbaudi saskaņā ar Nolikuma 2.pielikumu. Ja piedāvājums neatbilst Nolikuma 2.pielikumā noteiktajām prasībām, pretendentu izslēdz no turpmākās dalības Iepirkumā un tā piedāvājumu neizskata;

5.2.4. veic piedāvājuma atbilstības pārbaudi saskaņā ar Nolikuma 3.pielikumu. Pārbauda, vai finanšu piedāvājumā nav aritmētisku kļūdu. Ja Komisija konstatē šādas kļūdas, tā šīs kļūdas izlabo. Novērtējot un salīdzinot piedāvājumus, kuros bijušas aritmētiskās kļūdas, Komisija ņem vērā tikai izlabotās cenas;

5.2.5. pārbauda vai uz pretendentu, kuram būtu piešķiramas līguma slēgšanas tiesības neattiecas Publisko iepirkumu likuma 8.² panta piektās daļas 1. vai 2.punktā minētie izslēgšanas nosacījumi;

5.2.6. par uzvarētāju katrā Iepirkuma priekšmeta daļā atzīst to pretendentu, kura kvalifikācija un piedāvājums atbilst Nolikumā norādītajām prasībām un kura cena par attiecīgo Iepirkuma priekšmeta daļu būs viszemākā.

5.3. Ar uzvarētāju attiecīgajā iepirkuma priekšmeta daļā tiks noslēgts iepirkuma līgums (4.pielikums) ar nosacījumu, ka Apvienotais tehniskais sekretariāts apstiprinās projekta grozījumus.

1.pielikums „Pieteikuma forma”
Iepirkuma identifikācijas numurs LPR/2015/1

(Uz pretendenta veidlapas)

Latgales plānošanas reģionam
Saules iela 15
Daugavpils LV-5401

PRETENDENTA PIETEIKUMS DALĪBAI IEPIRKUMĀ
(Iepirkuma identifikācijas numurs LPR/2015/1)

Pretendents (*nosaukums*) iesniedz savu pieteikumu dalībai iepirkumā un saskaņā ar iepirkuma noteikumiem, es, apakšā parakstījies, (*amats, vārds, uzvārds*), apliecinu, ka Pretendents:

- piesakās piedalīties Latgales plānošanas reģiona publiskajā iepirkumā Nr. LPR/2015/1 (turpmāk – Iepirkums) un iesniedz piedāvājumu par *1., 2., 3. priekšmeta daļu vai visu iepirkuma priekšmetu*;
- piekrīt Iepirkuma noteikumiem;
- apņemas pasūtījuma piešķiršanas gadījumā pildīt Iepirkuma nolikumā minētos līguma noteikumus;
- apliecina, ka visas sniegtās ziņas Iepirkuma piedāvājumā ir patiesas un precīzas.

Pretendents	
Reģistrācijas Nr.	
Juridiskā adrese	
Faktiskā adrese	
Kontaktpersona	
Kontaktpersonas tālr./fakss, e-pasts	
Bankas nosaukums, filiāle	
Bankas kods	
Norēķinu konts	
Vārds, uzvārds	
Amats	
Datums	
Vieta	
Paraksts, zīmogs	

Paraksta Pretendents, Pretendenta amatpersona ar paraksta tiesībām (ja piedāvājumu iesniedz juridiska persona) vai Pretendenta pilnvarotā persona

**2.pielikums „Tehniskā piedāvājuma forma”
Iepirkuma identifikācijas numurs LPR/2015/1**

(Uz pretendenta veidlapas)

Latgales plānošanas reģionam
Saules iela 15
Daugavpils LV-5401

TEHNISKAIS PIEDĀVĀJUMS

Pretendents (*nosaukums*) piedāvā nodrošināt sekojošo pakalpojumu atbilstoši publiskā iepirkuma „Topogrāfiskās uzmērīšanas un ģeotehniskās izpētes pakalpojumu nodrošināšana” Nr. LPR/2015/1 prasībām:

1.Iepirkuma priekšmeta daļa

Topogrāfiskā uzmērīšana tehniskā projekta izstrādei „Mendeļejeva ielas pārbūve posmā no Višķu ielas līdz Višķu iela 21D”

Prasība	Pretendenta piedāvātais (aizpilda pretendents)
<p>1. Izpildītājam ir jāveic topogrāfiskā uzmērīšana Daugavpils pilsētas Mendeļejeva ielas pārbūvei no Višķu ielas sākuma līdz Višķu ielai 21D, izpildot šādas tehniskās prasības:</p> <p>1.1. Topogrāfiskās uzmērīšanas darbi un topogrāfiskā plāna izstrādāšana jāveic ≈ 1.8 ha lielai platībai;</p> <p>1.2. Topogrāfiskā uzmērīšana jāveic atbilstoši Latvijas būvnormatīvam LBN 005 - 99 „Inženierizpētes noteikumi būvniecībā” un Ministru kabineta 2012.gada 24.aprīļa noteikumiem Nr.281 „Augstas detalizācijas topogrāfiskās informācijas un tās centrālās datubāzes noteikumi”;</p> <p>1.3. Topogrāfiskajā plānā jābūt attēlotām visām inženierkomunikācijām ar augstuma atzīmēm;</p> <p>1.4. Augstuma atzīmēm topogrāfiskajā plānā jābūt attēlotām ik pēc 10.0 m:</p> <ul style="list-style-type: none">- uz brauktuves 5 vietās (uz betona apmales, ceļa (brauktuves) mala, ceļa ass, ceļa (brauktuves) mala, uz betona apmales, ja nav betona apmales, tad jābūt norādītai atzīmei uz nomales malas),- uz ietves 2 vietās (uz betona apmalēm),- uz zaļās zonas vai sadalošās joslas 3 vietās (mala, visaugstākais/viszemākais punkts, mala). <p>Jānorāda augstuma atzīmes uz gaisvadu līnijas vai attālums no ceļa ass līdz gaisvadu līnijai. Citas reljefa atzīmes jānorāda tik detalizēti, lai noskaidrotu nepieciešamus parametrus (esošo pandusu, kāpņu un tml. augstumus).</p> <p>2. Izpildītājs topogrāfisko plānu iesniedz Pasūtītājam pēc topogrāfiskā plāna saskaņošanas ar komunikāciju īpašniekiem un būvvaldi.</p> <p>3. Izpildītājam jāveic topogrāfiskā plāna noformēšana (M 1:500) un pavairošana.</p>	

<p>4. Topogrāfiskās uzmērīšanas dokumentācija pasūtītājam iesniedzama 3 (trīs) eksemplāros papīra formātā un 1 (vienā) CD diskā.</p> <p>5. Pakalpojums pilnā apjomā un atbilstošā kvalitātē ir jānodrošina līdz 2015.gada 25.februārim. Ja pakalpojums tiks nodots vai visi tā trūkumi tiks novērsti vēlāk, Pasūtītājs ir tiesīgs to nepieņemt.</p> <p>6. Samaksa tiek veikta pēc visa pakalpojuma nodošanas.</p>	
---	--

2.iepirkuma priekšmeta daļa

Rēzeknes pilsētas domes Ziemeļu rajona industriālās teritorijās īpašumā esošo zemes vienību kopējā platībā 22.7 ha topogrāfiskā uzmērīšana un Ziemeļu rajona industriālās teritorijas 156 ha platībā ortofotogrāfijas izgatavošana ar fotogrammetrisko metodi

Prasība	Pretendenta piedāvātais (aizpilda pretendents)
<p>1. Izpildītājam ir jāveic topogrāfiskā uzmērīšana 22.7 ha platībai un topogrāfisko plānu sagatavošana mērogā M 1:500 (teritorija atzīmēta nolikuma 5.pielikumā), ievērojot šādas tehniskās prasības:</p> <p>1.1. Topogrāfiskā uzmērīšana veicama saskaņā ar Ministru kabineta 2012.gada 24.aprīļa noteikumiem Nr.281 „Augstas detalizācijas topogrāfiskās informācijas un tās centrālās datubāzes noteikumi”;</p> <p>1.2. Uzmērītās teritorijas topogrāfiskais plāns jāizgatavo mērogā M 1:500 atbilstoši Ministru kabineta 2012.gada 24.aprīļa noteikumiem Nr.281 „Augstas detalizācijas topogrāfiskās informācijas un tās centrālās datubāzes noteikumi”;</p> <p>1.3. Veikto uzmērīšanu topogrāfiskie plāni jāaskaņo atbilstoši Ministru kabineta 2012.gada 24.aprīļa noteikumu Nr.281 „Augstas detalizācijas topogrāfiskās informācijas un tās centrālās datubāzes noteikumi” prasībām;</p> <p>1.4. Topogrāfiskajā plānā jābūt attēlotām visām inženierkomunikācijām.</p> <p>2. Izpildītājam ir jāveic virsmas reljefa modeļa sagatavošana teritorijai 156 ha platībā un teritorijas ortofotogrāfijas sagatavošana mērogā M 1:500, ievērojot šādas tehniskās prasības:</p> <p>2.1. Virsmas modelis jāģenerē ar piemērotu licencētu datorprogrammu;</p> <p>2.2. Teritorijas ortofotogrāfija jāizgatavo, izmantojot piemērotas licencētētas datorprogrammas.</p> <p>3. Izpildītājam jāpasagatavo darba nodevumi Pasūtītājam, iesniedzot:</p> <p>3.1. 2 (divas) saskaņotas topogrāfiskā plāna M 1:500 izdrukas, kā arī digitālā versijā uz datu nesēja *.dwg un *.dgn formātā;</p> <p>3.2. uzmērītās teritorijas ortofoto M 1:500, sagatavotu atbilstoši 2.punkta prasībām.</p> <p>4. Nepieciešamības gadījumā Izpildītājam jāspēj pamatot trešajām personām, ka darba nodevumos iesniegtā informācija ir patiesa.</p>	

<p>5. Pakalpojums pilnā apjomā un atbilstošā kvalitātē ir jānodrošina līdz 2015.gada 25.februārim. Ja pakalpojums tiks nodots vai visi tā trūkumi tiks novērsti vēlāk, pasūtītājs ir tiesīgs to nepieņemt.</p> <p>6. Gadījumā, ja laika apstākļu dēļ nav iespējams nodrošināt virsmas reljefa modeļa un teritorijas ortofotogrāfijas sagatavošanu puses ir tiesīgas, rakstiski vienojoties, veikt grozījumus līgumā un izslēgt šos pakalpojumus. Izpildītājs nav tiesīgs vienpusēji samazināt pakalpojuma apjomu.</p>	
---	--

3.Iepirkuma priekšmeta daļa
Ģeotehniskās izpētes veikšana publiskās infrastruktūras kvalitātes uzlabošanai Līvānu industriālajā zonā uzņēmējdarbības attīstības veicināšanai

Prasība	Pretendenta piedāvātais (aizpilda pretendents)
<p>Gatavojot piedāvājumu, Pretendentam ir jāiepazīstas ar tehniski ekonomisko pamatojumu „Līvānu pilsētai pieguļošās industriālās teritorijas infrastruktūras attīstība” (dokumentāciju iespējams lejupielādēt interneta vietnē http://faiiem.lv/u/dxqyeet).</p> <p style="text-align: center;">1. Prasības ģeotehniskās izpētes sagatavošanai un nodošanai:</p> <p>1.1. Izpildītājam ir jāveic nepieciešamie izpētes un apsekošanas darbi (teritorija atzīmēta nolikuma 5.pielikumā).</p> <p>1.2. Ģeotehniskā izpēte jāveic atbilstoši līguma, spēkā esošu LR būvnormatīvu un normatīvo aktu prasībām.</p> <p>1.3. Pakalpojums pilnā apjomā un atbilstošā kvalitātē ir jānodrošina līdz 2015.gada 25.februārim. Ja Pakalpojums tiks nodots vai visi tā trūkumi tiks novērsti vēlāk, Pasūtītājs ir tiesīgs to nepieņemt.</p> <p>1.4. Samaksa tiek veikta pēc visa Pakalpojuma nodošanas.</p> <p>1.5. Visi dokumenti jā sastāda latviešu valodā.</p> <p>1.6. Izpildītājam nekavējoties jāinformē Pasūtītājs par problēmām un grūtībām, kas radušas ģeotehniskās izpētes gaitā un kas varētu ietekmēt ģeotehniskās izpētes pārskata izstrādes gaitu un termiņus.</p> <p>1.7. Piedāvājuma cenā ir jāiekļauj jebkādi ģeotehniskās izpētes darbi, ieskaitot arī tos darbus, kuri nav atsevišķi norādīti šajā tehniskajā specifikācijā, bet ir nepieciešami Pakalpojuma nodrošināšanai. Nekāda papildus maksa par neuzskaitītiem darbiem netiek maksāta, nekādi papildus darbi netiks akceptēti.</p> <p>1.8. Pasūtītājam ir tiesības izvirzīt pretenzijas par ģeotehniskās izpētes pārskatu, ja tas pilnīgi vai daļēji neatbilst darba uzdevumam, LR būvnormatīviem, normatīvajiem aktiem, vai satur kļūdainus risinājumus. Kļūdainu risinājumu gadījumā Izpildītājam par saviem līdzekļiem jāveic nepieciešamās korekcijas.</p> <p>2. Ģeotehniskās izpētes standarti un normas:</p>	

2.1. Ģeotehniskā izpēte jāveic atbilstoši Latvijas būvnormatīvam LBN 005–99 “Inženierizpētes noteikumi būvniecībā” un šim darba uzdevumam. Izpētes materiāli jāiesniedz papīra formātā un digitālā veidā. Izpildītājam ir jāievēro standartos LVS EN 1997-1:2008 „Ģeotehniskā projektēšana 1.daļa: Vispārīgie noteikumi” un LVS 190-5:2011 „Ceļu projektēšanas noteikumi 5.daļa: Zemes klātne” vai to ekvivalentos noteiktās prasības attiecībā uz veicamajiem darbiem.

2.2. Projektējamās būves ģeotehniskā kategorija- III kategorija pēc LBN 005-99.

3. Prasības ģeotehniskajai izpētei:

3.1. Urbumu izvietojums - atbilstoši būvnormatīviem, bet ne mazāk kā ik pa 150 m 2-3 m dziļumā pa rekonstruējamās ielas asi un vājo grunšu izplatības vietās pa šķērsriezumiem un profiliem (attālums starp urbumiem 10 - 50 m).

3.2. Izpildītājam jāiesniedz visa izpētes gaitā veikto urbumu dokumentācija, tai skaitā urbumu apraksti un pilna urbumu fotodokumentācija.

3.3. Urbumos, kuros tiks atsegtas paredzētajai būvniecībai nelabvēlīgas grūtis (kūdra, plūstošas mālu grūtis, dūņas, irdenas smilšu grūtis u.c.) izpēte jāveic tās caurbjot, sasniedzot pietiekamas nestspējas grūtis.

3.4. Visus izpētes punktus piemērīt un precīzi norādīt punktu koordinātas LKS 92 sistēmā, norādīt izpētāmo grunts slāņu robežvirsmu augstuma atzīmes Baltijas augstumu sistēmā ar precizitāti ne mazāku kā 10cm.

3.5. Grunšu slāņu robežas jānosaka un griezumos jānorāda ar precizitāti ne mazāku kā 10cm.

3.6. Pārskatā jānorāda apvidus mitrumtips saskaņā ar СНиП 2.05.02-85 2.pielikuma 1.tabulu vai ekvivalentu, II klimata zonai.

3.7. Izpētes darbu laikā jānoņem grunts paraugi to testēšanai.

3.8. Grunts veidu un ģeotehnisko īpašību noteikšana ar lauka vai laboratorijas metodēm veicama tādā apjomā, lai nodrošinātu grunts fizikālo un mehānisko īpašību normatīvo un aplēses raksturlielumu iegūšanu nepieciešamajā nodrošinājuma pakāpē. Grunts testēšana jāveic saskaņā ar standarta LVS EN 1997-2:2007 „7.eirokodekss. Ģeotehniskā projektēšana. 2.daļa: Pamatnes grunts izpēte un testēšana” vai tā ekvivalenta prasībām. Grunts deformācijas īpašības jānosaka saskaņā ar DIN 18134 vai līdzvērtīgu metodi.

3.9. Izpildītājam jāspēj uzrādīt visu izpildīto laboratorijas un lauka testu pārskati un/vai grafiki, kā arī urbumu fotodokumentācija.

3.10. Grunts tipi jānosaka un jāklasificē saskaņā ar grunšu būvtehnisko klasifikāciju, kā tas norādīts LVS 190-5 B pielikumā vai saskaņā ar DIN 18196 vai ekvivalentu.

3.11. Smilšu grunts paraugiem jānosaka:

3.11.1. granulometriskais sastāvs (saskaņā ar standartu EN LVS 933-1 vai ekvivalentu),

3.11.2. filtrācijas koeficients (blīvā un irdenā stāvoklī) (saskaņā ar Ceļu specifikācijas 2012 punktu 9.4.

<p>„Metodiskie norādījumi smilšainas grunts filtrācijas koeficienta noteikšanai” vai ekvivalentu),</p> <p>3.11.3. organisko vielu saturs (saskaņā ar standartu GOST 23740-79 vai AASHTO T267-86 vai ekvivalentu), ja organiskās vielas tiek konstatētas vizuālā pārbaudē.</p> <p>3.12. Mālu grunts paraugiem jānosaka:</p> <p>3.12.1. esošais un optimālais mitrums, plasticitāte un konsistence (saskaņā ar standartu GOST 5180-84, LVS CEN ISO/TS 17892-12 vai ASTM D4318 vai ekvivalentu),</p> <p>3.12.2. organogēnas izcelsmes mālu gruntīm- arī organisko vielu saturs (saskaņā ar standartu GOST 23740-79 vai AASHTO T267-86 vai ekvivalentu),</p> <p>3.12.3. Visiem grunts paraugiem jānosaka grunts stiprības raksturotāji- iekšējās berzes leņķis φ un saiste c.</p> <p>3.13. Pārskatā jānorāda grunšu salizturības klases saskaņā ar LVS 190-5:2011 2.tabulu vai ekvivalentu.</p> <p>3.14. Grunts paraugu pārbaudes jāveic Latvijā akreditētā laboratorijā.</p> <p>3.15. Pārskatā jānorāda (jāapraksta) katras grunts iespējamā izmantošana jaunās ceļa konstrukcijas pamatu vai ceļa segas konstrukcijas izbūvē.</p> <p>3.16. Pārskatā uzrādītājiem fizikāli- mehānisko īpašību raksturlielumiem jānorāda izmantotās metodes to noteikšanai un jāsniedz to ticamības novērtējumu.</p> <p>4. Prasības šeotehniskās izpētes pārskatam:</p> <p>4.1. Izpildītājam jānogatavo un jāiesniedz Pasūtītājam ģeotehniskās izpētes pārskats 6 (sešos) eksemplāros, kas izstrādāts saskaņā ar LVS EN 1997-2008:1 3.4.punkta vai tā ekvivalenta prasībām. Pārskatā jāietver arī (bet neaprobežojoties ar zemāk uzskaitīto):</p> <p>4.1.1. paskaidrojuma raksts,</p> <p>4.1.2. ģeoloģisko urbumu izvietojuma plāns,</p> <p>4.1.3. urbumu apraksti un fotodokumentācija,</p> <p>4.1.4. ģeotehniskie griezumumi,</p> <p>4.1.5. laboratorijas pārbažu rezultāti,</p> <p>4.1.6. izpētes laikā atsegto grunšu normatīvie un aplēses rādītāji.</p> <p>4.2. Visā ģeotehniskās izpētes pārskatā (tai skaitā tabulās, griezumos, aprakstos utt.) ir jāizmanto tādi grunts nosaukumi un jānorāda arī apzīmējumi, kā tas noteikts saskaņā ar grunšu būvtehnisko klasifikāciju (pēc LVS 190-5 B pielikuma vai DIN 18196 vai to ekvivalenta klasifikācijas).</p> <p>4.3. Pārskats iesniedzams drukātā veidā un digitālā formātā (CD)- urbumu griezumumi .dwg vai .dgn formātā, teksta materiāli un atskaites .doc, .xls formātā.</p>	
---	--

Pretendents	
Reģistrācijas Nr.	
Juridiskā adrese	
Faktiskā adrese	
Kontaktpersona	
Vārds, uzvārds	
Amats	
Paraksts	
Zīmogs	

**3.pielikums „Finanšu piedāvājuma forma”
Iepirkuma identifikācijas numurs LPR/2015/1**

(Uz pretendenta veidlapas)

Latgales plānošanas reģionam
Saules iela 15
Daugavpils LV-5401

FINANŠU PIEDĀVĀJUMS

Pretendents (*nosaukums*) piedāvā nodrošināt pakalpojumu atbilstoši publiskā iepirkuma „Topogrāfiskās uzmērīšanas un ģeotehniskās izpētes pakalpojumu nodrošināšana” Nr. LPR/2015/1 prasībām par šādām cenām:

1.iepirkuma priekšmeta daļa

Topogrāfiskā uzmērīšana tehniskā projekta izstrādei „Mendeļejeva ielas pārbūve posmā no Višķu ielas līdz Višķu iela 21D”

Nr.p.k.	Izmaksu pozīcija	Piedāvātā cena EUR (bez PVN)	PVN EUR	Kopējā piedāvātā cena EUR (ar PVN)
1.	Topogrāfiskā uzmērīšana un topogrāfiskā plāna izstrādāšana (≈1.8 ha)			

2.iepirkuma priekšmeta daļa

Rēzeknes pilsētas domes Ziemeļu rajona industriālās teritorijās īpašumā esošo zemes vienību kopējā platībā 22.7 ha topogrāfiskā uzmērīšana un Ziemeļu rajona industriālās teritorijas 156 ha platībā ortofotogrāfijas izgatavošana ar fotogrammetrisko metodi

Nr.p.k.	Izmaksu pozīcija	Kopējā piedāvātā cena EUR (bez PVN)	PVN EUR	Kopējā piedāvātā cena EUR (ar PVN)
1.	Topogrāfiskā uzmērīšana un topogrāfisko plānu sagatavošana 22.7 ha platībā			
2.	Virsmas reljefa modeļa sagatavošana teritorijai 156 ha platībā un teritorijas ortofotogrāfijas sagatavošana			
Kopā				

3.iepirkuma priekšmeta daļa

Ģeotehniskās izpētes veikšana publiskās infrastruktūras kvalitātes uzlabošanai Līvānu industriālajā zonā uzņēmējdarbības attīstības veicināšanai

Nr.p.k.	Izmaksu pozīcija	Piedāvātā cena EUR (bez PVN)*	PVN EUR	Kopējā piedāvātā cena EUR (ar PVN)
---------	------------------	-------------------------------	---------	------------------------------------

1.	Ģeotehniskās izpētes veikšana publiskās infrastruktūras kvalitātes uzlabošanai Līvānu industriālajā zonā.			
----	---	--	--	--

*- Vērtējamā finanšu piedāvājuma summa. Finanšu piedāvājumam obligāti jāpievieno tabulas ar cenām ģeotehniskajai izpētei 1 km esošā rekonstruējamā ceļa posmam un ģeotehniskajai izpētei 1 km jaunbūvējamam ceļa posmam. Gadījumā, ja šīs tabulas netiks iesniegtas, komisija ir tiesīga uzskatīt, ka finanšu piedāvājums nav iesniegts.

Ģeotehniskā izpēte 1 km esošā rekonstruējamā ceļa posmam

Nr.p.k.	Izmaksu pozīcija	Apjoms	Mērvienība	Vienības cena, EUR	Kopā, EUR
1.	Lauka izpētes darbi: (1000 m)				
1.1.	Urbšana un paraugošana (7 urbumi vidēji 3 m dziļumā) uz ceļa	21	m		
1.2.	Urbšana un paraugošana (7 urbumi vidēji 2 m dziļumā) nomalēs	14	m		
1.3.	Nestspējas pārbaudes uz šķembām (ieskaitot smagās automašīnas īri)	5	testi		
1.4.	Pamatnes grunts testēšana laboratorijā klasifikācijas parametru noteikšanai pēc LVS 190-5 vai ekvivalenta	10	paraugi		
1.5.	Ceļa klātnes (rupjdrupu) materiāla testēšana laboratorijā granulometriskā sastāva noteikšanai	8	paraugi		
1.6.	Filtrācijas koeficients („Metodiskie norādījumi smilšainās grunts filtrācijas koeficienta noteikšanai” vai alternatīva metode)	10	paraugi		
1.7.	Esošā un optimālā mitruma noteikšana (LVS EN 1097-5, LVS EN 13286-2 vai ekvivalents)	10	paraugi		
1.8.	Losandželosas koeficients (LVS EN 1097-2 vai ekvivalents)	4	paraugi		
2.	Datu analīze un atskaite				
2.1.	Izpētes darbu uzraudzība, datu analīze un atskaites sagatavošana	40	h		
2.2.	Transporta un mobilizācijas izmaksas	1	summa		
Kopā					
PVN 21%					
Kopā, ieskaitot PVN					

Ģeotehniskā izpēte 1 km jaunbūvējamam ceļa posmam

Nr.p. k.	Izmaksu pozīcija	Apjoms	Mērvienība	Vienības cena, EUR	Kopā, EUR
1.	Lauka izpētes darbi: (1000 m)				
1.1.	Urbšana un paraugošana (5 urbumi vidēji 3 m dziļumā)	15	m		
1.2.	Statiskā zonēšana (5 punkti vidēji 3 m dziļumā)	15	m		
1.3.	Pamatnes grunts testēšana laboratorijā klasifikācijas parametru noteikšanai pēc LVS 190-5 vai ekvivalenta	5	paraugi		
1.4.	Filtrācijas koeficients („Metodiskie norādījumi smilšainās grunts filtrācijas koeficienta noteikšanai” vai alternatīva metode)	5	paraugi		
1.5.	Esošā un optimālā mitruma noteikšana (LVS EN 1097-5, LVS EN 13286-2 vai ekvivalents)	5	paraugi		
2.	Datu analīze un atskaite				
2.1.	Izpētes darbu uzraudzība, datu analīze un atskaites sagatavošana	30	h		
2.2.	Transporta un mobilizācijas izmaksas	1	summa		
Kopā					
PVN 21%					
Kopā, ieskaitot PVN					

Pretendents	
Reģistrācijas Nr.	
Juridiskā adrese	
Faktiskā adrese	
Kontaktpersona	
Vārds, uzvārds	
Amats	
Paraksts	
Zīmogs	

LĪGUMA PROJEKTS

LĪGUMS Nr. _____

Topogrāfiskā uzmērīšana tehniskā projekta izstrādei „Mendeļejeva ielas pārbūve posmā no Višķu ielas līdz Višķu iela 21D”/ Rēzeknes pilsētas domes Ziemeļu rajona industriālās teritorijās īpašumā esošo zemes vienību kopējā platībā 22.7 ha topogrāfiskā uzmērīšana un Ziemeļu rajona industriālās teritorijas 156 ha platībā ortofotogrāfijas izgatavošana ar fotogrammetrisko metodi/ Ģeotehniskās izpētes veikšana publiskās infrastruktūras kvalitātes uzlabošanai Līvānu industriālajā zonā uzņēmējdarbības attīstības veicināšanai

Daugavpilī, 2015. gada dat. mēn.

Latgales plānošanas reģions, reģistrācijas Nr.90002181025, juridiskā adrese Atbrīvošanas aleja 95, Rēzekne, LV-4601, turpmāk tekstā „PASŪTĪTĀJS”, administrācijas vadītājas Ivetas Maļinas- Tabūnes personā, kura rīkojas saskaņā ar Latgales plānošanas reģiona Nolikumu, no vienas puses, un

<Izpildītāja nosaukums>, <vienotās reģistrācijas numurs>, <juridiskā adrese>, tās <pilnvarotā pārstāvja vārds, uzvārds> personā, kurš darbojas uz <dokumenta nosaukums> pamata (turpmāk tekstā – IZPILDĪTĀJS), no otras puses,

saskaņā ar publiskā iepirkuma „Topogrāfiskās uzmērīšanas un ģeotehniskās izpētes pakalpojumu nodrošināšana” Nr. LPR/2015/1, (turpmāk tekstā - iepirkums) rezultātiem,

noslēdz līgumu par sekojošo (turpmāk tekstā - Līgums):

1. Līguma priekšmets

1.1. PASŪTĪTĀJS uzdod un IZPILDĪTĀJS apņemas ar saviem intelektuālajiem, materiālajiem un tehniskajiem līdzekļiem, ievērojot šī Līguma noteikumus un saskaņā ar Tehnisko specifikāciju (Līguma 1.pielikums) un Līguma 3.1.apakšpunktā norādītajām cenām nodrošināt *topogrāfisko uzmērīšanu tehniskā projekta izstrādei „Mendeļejeva ielas pārbūve posmā no Višķu ielas līdz Višķu iela 21D”/ Rēzeknes pilsētas domes Ziemeļu rajona industriālās teritorijās īpašumā esošo zemes vienību kopējā platībā 22.7 ha topogrāfisko uzmērīšanu un Ziemeļu rajona industriālās teritorijas 156 ha platībā ortofotogrāfijas izgatavošanu ar fotogrammetrisko metodi/ ģeotehniskās izpētes veikšanu publiskās infrastruktūras kvalitātes uzlabošanai Līvānu industriālajā zonā uzņēmējdarbības attīstības veicināšanai* (turpmāk tekstā saukts – PAKALPOJUMS).

2. PAKALPOJUMA nodošanas - pieņemšanas kārtība

2.1. IZPILDĪTĀJS apņemas PAKALPOJUMU uzsākt uzreiz pēc Līguma parakstīšanas un nodrošināt līdz 2015.gada 25.februārim.

2.2. PAKALPOJUMU izpildi Puses noformē ar pieņemšanas – nodošanas aktu.

2.3. PASŪTĪTĀJS 10 (desmit) darba dienu laikā no nodošanas - pieņemšanas akta par izpildītu PAKALPOJUMU saņemšanas:

2.3.1. pieņem no IZPILDĪTĀJA PAKALPOJUMU, parakstot pieņemšanas - nodošanas aktu un iesniedz vienu tā eksemplāru IZPILDĪTĀJAM;

2.3.2. vai rakstiski izklāsta visus savus iebildumus, pretenzijas par PAKALPOJUMA izpildi, nepieciešamos labojumus, un iesniedz IZPILDĪTĀJAM parakstītu pretenziju. Šādā gadījumā:

2.3.2.1. Puses sastāda un paraksta aktu, kurā vienojas par pasākumiem, kas veicami attiecībā uz nekvalitatīvo PAKALPOJUMU vai tā daļas trūkumu novēršanu un labojumu izdarīšanu tajā atbilstoši PASŪTĪTĀJA prasībām un to izpildes termiņiem. IZPILDĪTĀJAM ir pienākums aktā noteiktajos termiņos nodrošināt nepieciešamo pasākumu veikšanu attiecībā uz nekvalitatīvo PAKALPOJUMU vai tā daļu;

2.3.2.2. pēc nepieciešamo pasākumu veikšanas attiecībā uz nekvalitatīvo PAKALPOJUMU vai tā daļu IZPILDĪTĀJS atkārtoti iesniedz PAKALPOJUMU PASŪTĪTĀJAM atbilstoši šī Līguma 2.2.punktam, kas veic tā saskaņošanu atbilstoši šī Līguma 2.3. punktā noteiktajai kārtībai.

2.4. IZPILDĪTĀJAM ir pienākums patstāvīgi segt visas izmaksas, kas tam radušās saistībā ar papildinājumiem un labojumiem, kas veicami saskaņā ar PASŪTĪTĀJA norādījumiem attiecībā uz nekvalitatīvi sagatavoto PAKALPOJUMU, par kuru atbilstoši šī Līguma 2.3.2.apakšpunktā noteiktajai kārtībai ir izvirzītas pretenzijas.

3. Līgumcena un norēķinu kārtība

3.1. Līgumcena sastāda EUR XXXX (XXXXXXXXXX), neskaitot PVN. PVN 21% ir EUR XXXXX (XXXXXXXXXX). Līguma summa pavisam kopā sastāda EUR XXXX (XXXXXXXXXX).

3.2. Šī Līguma 3.1.apakšpunktā norādītā līgumcena ir maksimālā summa, kāda var tikt samaksāta IZPILDĪTĀJAM saskaņā ar šo Līgumu.

3.3. PASŪTĪTĀJS samaksā IZPILDĪTĀJAM par PAKALPOJUMU Līguma 3.1.apakšpunktā paredzēto summu 15 (piecpadsmit) dienu laikā pēc Pušu pieņemšanas – nodošanas akta abpusējas parakstīšanas un IZPILDĪTĀJA rēķina saņemšanas dienas.

3.4. Samaksa par Līgumā noteikto PAKALPOJUMU tiek veikta euro (EUR), pārskaitot naudu uz IZPILDĪTĀJA norādīto bankas norēķinu kontu.

3.5. Visi ar PAKALPOJUMA veikšanu saistītie izdevumi, kas IZPILDĪTĀJAM rodas, nodarbinot PAKALPOJUMA izpildē iesaistīto personālu un ekspertus, ir iekļauti šī Līguma 3.1.apakšpunktā norādītajās cenās.

4. Pušu tiesības un pienākumi

4.1. PASŪTĪTĀJA pienākumi:

4.1.1. ievērot šī Līguma noteikumus, iespēju robežās nodrošināt IZPILDĪTĀJU ar visu informāciju, kas nepieciešama šī Līguma izpildei, kā arī nodrošināt PASŪTĪTĀJA atbildīgo darbinieku līdzdalību šī Līguma izpildē, lai nodrošinātu pienākumu izpildi no PASŪTĪTĀJA puses;

4.1.2. saskaņā ar šajā Līgumā noteikto kārtību izskatīt IZPILDĪTĀJA sagatavoto PAKALPOJUMU atbilstību šī Līgumā un normatīvajos aktos noteiktajām prasībām;

4.1.3. saskaņā ar šajā Līgumā noteikto kārtību pieņemt IZPILDĪTĀJA atbilstoši šī Līguma prasībām izpildīto PAKALPOJUMU un veikt par to samaksu;

4.1.4. veikt kontroli par šī Līguma izpildi. Šim mērķim var tikt pieaicināti speciālisti un eksperti.

4.2. IZPILDĪTĀJA pienākumi:

4.2.1. ievērot šī Līguma noteikumus un nodrošināt PAKALPOJUMU pilnā apjomā;

4.2.2. pēc PASŪTĪTĀJA pieprasījuma sniegt PASŪTĪTĀJA pieprasīto informāciju rakstiski ne vēlāk kā 2 (divu) dienu laikā pēc attiecīga pieprasījuma saņemšanas no PASŪTĪTĀJA;

4.2.3. uzņemties atbildību par normatīvo aktu ievērošanu.

4.3. Puses apņemas nekavējoties rakstveidā informēt viena otru par jebkādam grūtībām šī Līguma izpildes procesā, kas varētu aizkavēt savlaicīgu PAKALPOJUMA veikšanu un Līguma izpildi.

4.4. Puses apliecina, ka tām ir visas nepieciešamās pilnvaras un tiesības, lai slēgtu šo Līgumu, kā arī tām nav zināmi nekādi tiesiski vai faktiski šķēršļi vai iemesli, kas jebkādā veidā ietekmētu vai aizliegtu uzņemties šajā Līgumā minēto pienākumu izpildi.

4.5. IZPILDĪTĀJS apliecina, ka ir iepazinies ar šī Līguma noteikumiem un atzinis tos par saistošiem un izpildāmiem. IZPILDĪTĀJS apliecina, ka viņa rīcībā atrodas pietiekami daudz darbinieku un nepieciešamo materiālo resursu, kā arī citu līdzekļu, lai savlaicīgi un kvalitatīvi veiktu visus šajā Līgumā noteiktos pienākumus.

4.6. IZPILDĪTĀJS apliecina, ka tā darbinieki vai citas personas, kas ir vai būs iesaistīti šī Līguma izpildē ir vai tiks iepazīstināti ar nosacījumiem par konfidencialitāti pirms darba uzsākšanas.

4.7. Ja vienas Puses saistību izpildes nokavējums (tikai tāds nokavējums, kas ietekmē otras Puses spējas izpildīt savas saistības) liedz otrai Pusei veikt savlaicīgu saistību izpildi, termiņš otras Puses saistību izpildei tiek pagarināts par pirmās Puses nokavēto laikposmu. Pusei, kura prasa, lai minēto apstākļu dēļ tiktu pagarināts saistību izpildes termiņš, ir pienākums iesniegt pierādījumus, kuri apliecina otras Puses saistību izpildes nokavējuma faktu.

5. Pušu sadarbība un pilnvarotās personas

5.1. Šī Līguma izpildei katra Puse nozīmē vienu vai vairākus pārstāvjus, kuru pienākums ir vadīt un sekot šī Līguma izpildei, tai skaitā pārbaudīt un pieņemt PAKALPOJUMU, informēt par šī Līguma izpildi gan savu, gan otru Pusi.

5.2. PASŪTĪTĀJA nozīmētais (-tie) pārstāvis (-vji): _____, tālrunis: _____, fakss: _____, e-pasta adrese: _____.

5.3. IZPILDĪTĀJA nozīmētais (-tie) pārstāvis (-vji): _____, tālrunis: _____, fakss: _____, e-pasta adrese: _____.

5.4. Pārstāvju nomaiņas gadījumā otra Puse par to tiek rakstveidā informēta 3 (trīs) darba dienu laikā.

5.5. Jebkurš oficiāls paziņojums, lūgums, pieprasījums vai cita informācija (izņemot tehniskas dabas informāciju) šī Līguma sakarā tiek iesniegta rakstveidā un tiek uzskatīta par iesniegtu vai nosūtītu tai pašā dienā, ja tā nosūtīta pa faksu vai oficiālo e-pasta adresi, vai nodota personīgi otrai Pusei, ko tas apstiprina ar parakstu. Ja paziņojums nosūtīts kā reģistrēts pasta sūtījums, tad uzskatāms, ka šāds sūtījums ir saņemts 7. (septītajā) dienā pēc tā nodošanas pastā. Visi paziņojumi Pusēm tiek nosūtīti uz šajā Līgumā norādītajām adresēm.

6. Līguma izpilde

6.1. IZPILDĪTĀJS ir izpildījis šī Līguma saistības pēc visu šajā Līgumā un tā pielikumos norādīto PAKALPOJUMU izpildes atbilstoši šī Līguma 2.1.punktā noteiktajiem nodošanas termiņiem, to saskaņošanas atbilstoši šī Līguma 2.2.punktā noteiktajai kārtībai un pieņemšanas, ko apliecina Pušu parakstīti pieņemšanas – nodošanas akti.

6.2. PASŪTĪTĀJS izpildījis šī Līguma saistības pēc šī Līguma 3.punktā noteikto maksājumu veikšanas.

7. Pušu atbildība

7.1. IZPILDĪTĀJS veic PAKALPOJUMU šajā Līgumā noteiktajā apjomā un termiņā un atbilstoši PASŪTĪTĀJA norādījumiem.

7.2. IZPILDĪTĀJS garantē, ka PAKALPOJUMU veiks rūpīgi, profesionāli un prasmīgi.

7.3. Noteikto termiņu, par kuriem Puses ir vienojušās saskaņā ar šī Līguma 2.1. punktu, neievērošanas gadījumā IZPILDĪTĀJS apņemas maksāt līgumsodu 0,1 % apmērā no Līguma 3.1.punktā norādītas Līguma summas bez PVN par katru nokavēto dienu, bet ne vairāk kā 10% no Līguma 3.1. punktā norādītās summas. Termiņš PAKALPOJUMA vai tā daļas trūkumu novēršanai saskaņā ar Līguma 2.3.2.1.apakšpunktu tiek ieskaitīts izpildes kavējumā.

7.4. Līgumsoda samaksa šī Līguma 7.3.punktā norādītajā gadījumā neatbrīvo IZPILDĪTĀJU no tā saistību pilnīgas izpildes.

8. Konfidencialitātes nosacījumi

8.1. Puses apņemas neizpaust finansiālu un citu informāciju, kas kļuvusi zināma Līguma rezultātā un var kaitēt Pušu interesēm. Šādas informācijas izpaušana trešajām personām vai publicēšana ir atļauta tikai Pusēm savstarpēji rakstiski vienojoties.

9. Nepārvaramas varas apstākļi

9.1. Puse tiek atbrīvota no atbildības par pilnīgu vai daļēju Līgumā paredzēto saistību neizpildi, ja šāda neizpilde ir notikusi nepārvaramas varas iestāšanās rezultātā pēc Līguma parakstīšanas dienas kā posts vai nelaime, kuru nebija iespējams ne paredzēt, ne novērst. Šāda nepārvaramā vara ietver sevī notikumus, kuri iziet ārpus Pušu kontroles un atbildības (dabas katastrofas, ūdens plūdi, ugunsgrēks, zemestrīce un citas stihiskas nelaimes, kā arī karš un karadarbība, streiki, Latvijas valsts varas un pārvaldes institūciju, kā arī pašvaldību institūciju pieņemtie normatīvie akti un norādījumi un citi apstākļi, kas neiekļaujas Pušu iespējamās kontroles robežās).

9.2. Pusei, kas nokļuvusi nepārvaramas varas apstākļos, bez kavēšanās jāinformē par to otra Puse rakstiski 3 (trīs) darba dienu laikā pēc nepārvaramas varas iestāšanās un, ja tas ir iespējams, ziņojumam jāpievieno izziņa, kuru izsniegušas kompetentas iestādes un kura satur minēto apstākļu apstiprinājumu un raksturojumu.

9.3. Ja minēto apstākļu dēļ Līgums nedarbojas ilgāk par 3 (trīs) mēnešiem, katrai Pusei ir tiesības atteikties no Līguma izpildes, par to rakstveidā brīdinot otru Pusi vismaz 15 (piecpadsmit) dienas iepriekš. Šajā gadījumā neviena Līguma Puse nevar prasīt atlīdzināt zaudējumus, kas radušies Līguma laušanas rezultātā.

10. Strīdu izskatīšanas kārtība

10.1. Puses domstarpības, kas saistītas ar šajā Līgumā paredzēto saistību izpildi, risina vienošanās ceļā. Vienošanos noformē rakstveidā.

10.2. Ja Puses nevar vienoties, strīdu nodod izskatīšanai Latvijas Republikas tiesā normatīvajos aktos noteiktajā kārtībā, piemērojot Latvijas Republikā spēkā esošos normatīvos aktus.

10.3. Strīdi vai domstarpības Pušu starpā neatbrīvo tos no saistību, kas noteiktas šajā Līgumā, izpildes.

11. Noslēguma noteikumi

11.1. Līgums stājas spēkā dienā, kad to parakstījušas abas Puses, un darbojas līdz saistību pilnīgai izpildei.

11.2. Par Līguma grozījumiem un papildinājumiem Puses vienojas rakstveidā. Grozījumi un papildinājumi stājas spēkā pēc to abpusējas parakstīšanas un tie kļūst par šī Līguma neatņemamu sastāvdaļu.

11.3. PASŪTĪTĀJAM ir tiesības ar vienpusēju paziņojumu izbeigt šo Līgumu, ja:

11.3.1. IZPILDĪTĀJS nepilda šī Līguma noteikumus un neveic PAKALPOJUMU atbilstoši šī Līguma noteikumiem un PASŪTĪTĀJA norādījumiem;

11.3.2. tam mainījās apstākļi (finansējums, nepieciešamība, utt.).

11.4. Līgums atspoguļo Pušu vienošanos attiecībā uz Līguma priekšmetu un atceļ visas iepriekšējās sarunas, saraksti un vienošanās, kas pastāvējusi starp Pusēm līdz Līguma parakstīšanai attiecībā uz Līguma priekšmetu.

11.5. Kādam no Līguma noteikumiem zaudējot spēku normatīvo aktu grozījumu gadījumā, Līgums nezaudē spēku tā pārējos punktos, un šajā gadījumā Pušu pienākums ir piemērot Līgumu atbilstoši spēkā esošajiem normatīvajiem aktiem.

11.6. Ja kādai no Pusēm tiek būtiski mainīts juridiskais statuss, Pušu amatpersonu paraksta tiesības, īpašnieki vai vadītāji, vai kādi Līgumā minētie Pušu rekvizīti, tālruna, faksa numuri, e-pasta adreses, adreses u.c., tad tā nekavējoties rakstiski paziņo par to otrai Pusei. Ja Puse neizpilda šī apakšpunkta noteikumus, uzskatāms, ka otra Puse ir pilnībā izpildījusi savas saistības, lietojot Līgumā esošo informāciju par otru Pusi.

11.7. Pušu reorganizācija vai to vadītāju maiņa nevar būt par pamatu Līguma pārtraukšanai vai izbeigšanai. Gadījumā, ja kāda no Pusēm tiek reorganizēta, Līgums paliek spēkā un tā noteikumi

ir saistoši Pušu tiesību pārņēmējam. Izpildītājs brīdina Pasūtītāju par šādu apstākļu iestāšanos 1 (vienu) mēnesi iepriekš.

11.8 Neviena no Pusēm nedrīkst nodot savas tiesības, kas saistītas ar Līgumu un izriet no tā, trešajam personām bez otras Puses rakstiskas piekrišanas.

11.9. Līgums sastādīts latviešu valodā uz ____ (_____) lapām ar pielikumiem kopā uz ____ (_____) lapām un parakstīts 2 (divos) eksemplāros ar vienādu juridisko spēku, katrai PUSEI pa vienam eksemplāram.

12. Pušu rekvizīti

PASŪTĪTĀJS:

Latgales plānošanas reģions

Reģ. Nr. 90002181025

Atbrīvošanas aleja 95,

Rēzekne, LV-4601

Banka: Valsts Kase

Kods: TREL22

Konts: LV30TREL921062902000B

Administrācijas vadītāja

/I.Maļina- Tabūne/

z.v.

IZPILDĪTĀJS:

Vienot.Reģ.Nr. _____

Banka: _____

Kods: _____

Konts: _____

/_____/

z.v.

Līguma Nr. _____

1.pielikums

Tehniskā specifikācija

Latgales plānošanas reģions, reģistrācijas Nr.90002181025, juridiskā adrese Atbrīvošanas aleja 95, Rēzekne, LV-4601, turpmāk tekstā „PASŪTĪTĀJS”, administrācijas vadītājas Ivetas Maļinas-Tabūnes personā, kura rīkojas saskaņā ar Latgales plānošanas reģiona Nolikumu, no vienas puses, un

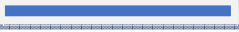
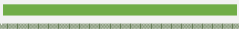
<Izpildītāja nosaukums>, <vienotās reģistrācijas numurs>, <juridiskā adrese>, tās <pilnvarotā pārstāvja vārds, uzvārds> personā, kurš darbojas uz <dokumenta nosaukums> pamata (turpmāk tekstā – Izpildītājs), no otras puses,

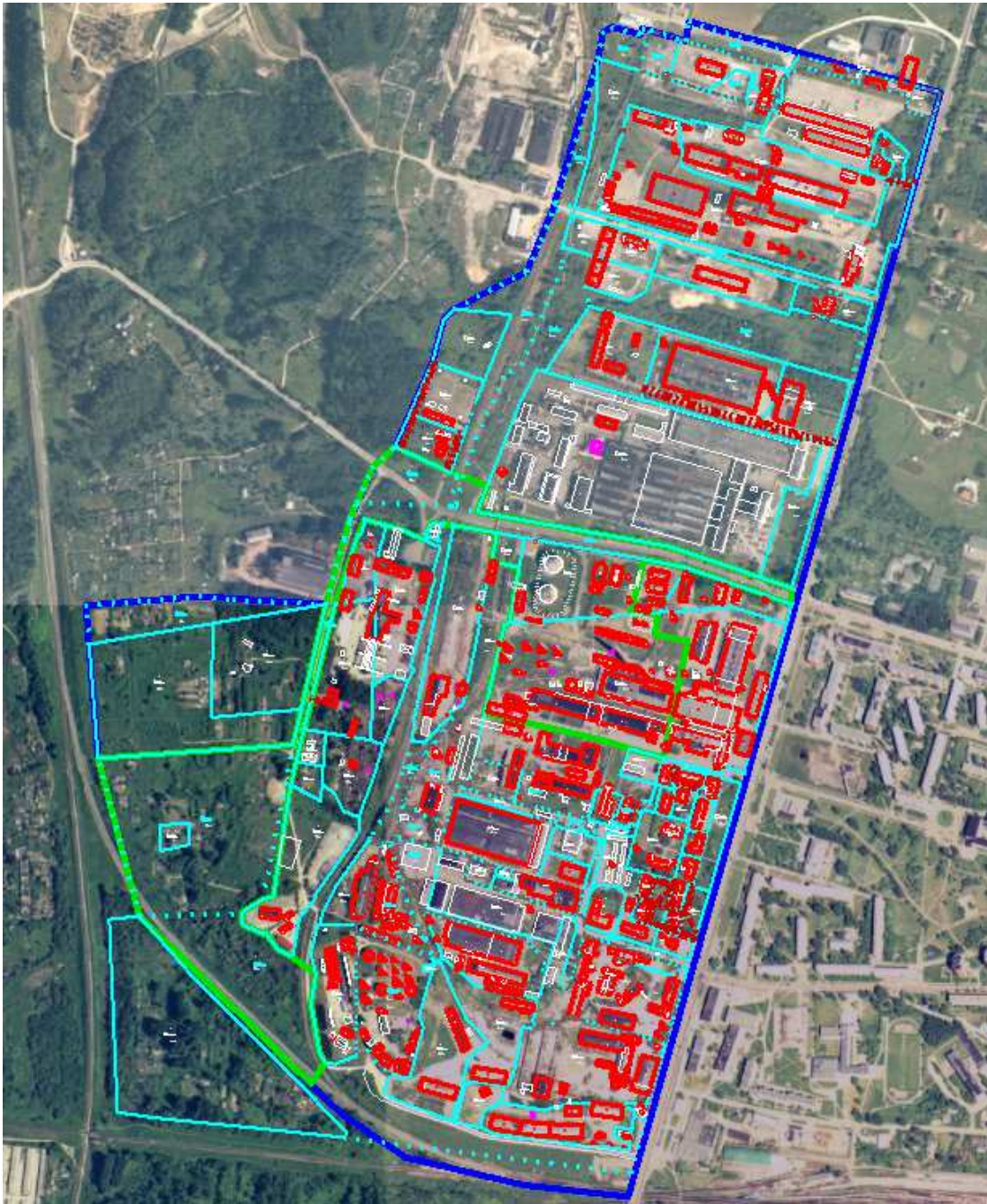
vienojas par šādu PAKALPOJUMA tehnisko specifikāciju:

Tiks papildināts atbilstoši iepirkuma rezultātā izvēlētajā pretendenta Piedāvājumam.

Pušu paraksti

Tehniskā specifikācijas grafiskais pielikums

-  teritorija, kurai jāizgatavo ortofotogrāfijas materiāls
-  teritorija, kuru topogrāfiski jāuzmēra



Ģeotehniskās izpētes veikšana publiskās infrastruktūras kvalitātes uzlabošanai Līvānu industriālajā zonā uzņēmējdarbības attīstības veicināšanai

