



---

## **RĪCĪBAS PLĀNS LATGALES – PLESKAVAS APGABALA PĀRROBEŽU TŪRISMA MARŠRUTU IEVIEŠANAI**

*„Tour de Latgale & Pskov” ELRI-129 LPR, Saules 15, Daugavpils, Latvija, tel./fax.+37165428111,  
e-mail: info@latgale.lv*

---

Šis dokuments tika izveidots ar Igaunijas – Latvijas – Krievijas Pārrobežu sadarbības programmas Eiropas kaimiņattiecību un partnerības instrumenta ietvaros 2007. – 2013. finansiālo atbalstu. Par šī dokumenta saturu pilnībā atbild Latgales plānošanas reģions un tas neatspoguļo Programmas, iesaistīto valstu un Eiropas Savienības oficiālo viedokli.

**Daugavpils 2012**

## Satura rādītājs

Dokumentā izmantoto saīsinājumu skaidrojums.....	3
Dokumentā izmantoto terminu skaidrojums.....	4
Kopsavilkums.....	6
Резюме.....	7
Summary.....	9
1. Esošās situācijas apraksts.....	10
1.1. Tūrisma attīstība pasaulē.....	10
1.2. Tūrisma attīstība Latvijā.....	11
1.3. Tūrisma attīstības tendences Latgalē.....	12
1.4. Pārrobežu ceļojuma galamērķu veidošana.....	17
1.5. Maršrutu veidošanas teorētiskie aspekti.....	20
1.6. Pleskavas apgabala – Latgales reģiona maršrutu raksturojums.....	21
2. Rīcības plāna mērķis un uzdevumi.....	24
3. Pasākumu kopums, atbildīgās un iesaistītās institūcijas.....	25
4. Rezultatīvie rādītāji.....	30
5. Izmantotie avoti.....	32

### Dokumentā izmantoto saīsinājumu skaidrojums

Saīsinājums	Skaidrojums
CSP	Centrālās statistikas pārvalde
ES	Eiropas Savienība
LPR	Latgales plānošanas reģions
LRAA	Latgales reģiona attīstības aģentūra
PTO	Pasaules Tūrisma organizācija
TAVA	Tūrisma attīstības valsts aģentūra
TIC	Tūrisma informācijas centrs

### Dokumentā izmantotie termini

Termins	Nozīme
Aktīvais tūrisms	Tūrisma veids, kurā tūrists visas nepieciešamās darbības veic pats.
Ceļojuma galamērķis	Valsts, reģions, pilsēta vai cita vieta, kas piesaista tūristus.
Ceļotājs	Persona, kura ceļo neatkarīgi no viņa uzturēšanās laika apmeklētājā vietā.
Dabas tūrisms	Tūrisma veids, kura mērķis ir izzināt dabu, apskatīt raksturīgas ainavas, biotopus, novērot augus un dzīvniekus dabiskajos apstākļos, kā arī izprast dabas aizsardzības nozīmi.
Ekotūrisms	Ilgtspējīgs, videi draudzīgs tūrisms, kura galvenais mērķis ir veicināt dabas un kultūras vērtību izzināšanu un vides aizsardzību, kā arī pilnveidot sabiedrībā vides izglītību un apziņu.
Ilgtspējīgs tūrisms	Jebkurš tūrisma veids un forma, kas tiek attīstīts un īstenots ilglaicīgi un līdzsvarots ar attiecīgo dabas, kultūras un sociālo vidi.
Kultūras tūrisms	Tūrisma veids, kura galvenais mērķis ir iepazīšanās ar kultūrvēsturisko mantojumu un ievērojamām vietām.
Kultūrvide	Vide, kas veidojusies cilvēka darbības rezultātā un glabā šīs darbības pēdas: gan materiālus veidojumus, gan nemateriālas garīgās vērtības.
Lauku tūrisms	Tūrisma veids, kura mērķis ir, balstoties uz vietējiem sociāliem, kultūras un dabas resursiem, piedāvāt tūristiem iespēju atpūsties vai izmantot tūristu mītnes lauku teritorijā.
Maksājumu bilance	Starpība starp ienākošā un izejošā tūrisma iztērētajiem naudas līdzekļiem.
Starptautiskais tūrisms	Ārvalstnieku tūrisms Latvijas teritorijā (tūrisma pakalpojumu eksports)
Tūrisma informācijas centrs	Biedrība, valsts vai pašvaldības institūciju, pašvaldības vai vairāku pašvaldību izveidota institūcija, kas sniedz informāciju par tūrisma objektiem, pakalpojumiem un palīdzību tūrisma pakalpojumu izmantošanā.
Tūrisma infrastruktūra	Tūrisma nozares un ar to saistīto citu nozaru (transporta, tirdzniecības, sakaru, kultūras, veselības aizsardzības u.tml.) pakalpojumu kopums, kas nodrošina tūrisma nozares darbību.
Tūrisma nozare	Tautsaimniecības nozare, kuras uzdevums ir tūrisma pakalpojumu

## RĪCĪBAS PLĀNS LATGALES – PLESKAVAS PĀRROBEŽU TŪRISMA MARŠRUTU IEVIEŠANAI

Termins	Nozīme
	sagatavošana un sniegšana.
Tūrisma objekts	Viens no tūrisma piesaistes veidiem – dabas objekts, ēka, vieta, būve u.tml., kurš piesaista tūristus ar savu unikalitāti vai arī tipiskumu, estētisko vai vēsturisko vērtību.
Tūrisma operators	Uzņēmums, kas iepērk tūrisma produktus un pakalpojumus vairumā un, tos kombinējot, veido kompleksos ceļojumu pakalpojumus, kurus pēc tam tieši vai pastarpināti caur ceļojumu aģentūrām pārdod tūristiem.
Tūrisma pakalpojums	Mērķtiecīga darbība tūristu interešu un vajadzību apmierināšanai.
Tūrisma produkts	Prece, maksas vai bezmaksas pakalpojums, cilvēka darbības radītas bagātības, vērtības un apstākļi vai to kopums, kuriem piemīt reāla patēriņa vērtība.
Tūrisma resursi	Dabas un cilvēku veidotu faktoru un norišu kopums, kas piemīt tūrisma vietai un kas piesaista tūristu intereses.
Tūrisma sezona	gada daļa, kad ir vislielākās tūrisma aktivitātes. Tūrisma sezonas sākumu un ilgumu nosaka tādi faktori kā, piemēram, klimats, atvaļinājuma laiki u.c.
Tūrisms	Personas darbības, kas saistītas ar ceļošanu un uzturēšanos ārpus savas pastāvīgās dzīvesvietas brīvā laika pavadīšanas, lietišķo darījumu kārtošanas vai citā nolūkā ne ilgāk par vienu gadu.
Tūrists	Fiziska persona, kas ceļo ārpus savas pastāvīgās dzīvesvietas ne ilgāk par vienu gadu, bet ne mazāk par vienu diennakti, un kuras ceļojuma mērķis nav algota darba veikšana.
Tūristu mītne	Kopējs apzīmējums dažāda tipa naktsmītnēm, ko izmanto tūristi.
Vietas tēls	Priekšstatu kopums, kāds indivīdam vai sabiedrībai ir izveidojies par ceļojuma galamērķi.
Vietējais tūrisms	Latvijas iedzīvotāju tūrisms Latvijā.

## Kopsavilkums

Igaunijas – Latvijas – Krievijas Pārrobežu sadarbības programmas Eiropas kaimiņattiecību un partnerības instrumenta ietvaros 2007. – 2013. g. apstiprinātā projekta „Tour de Latgale& Pskov” (ELRI-129) īstenošanas gaitā Latgales un Pleskavas apgabala tūrisma eksperti izstrādājuši 5 pārrobežu tematiskos maršrutus: amatniecības maršrutu „Kur ir - tur rodas”, dabas maršrutu „Miera osta līdzās dabai”, lauku tūrisma maršrutu „Lauku labumi Latgalē un Pleskavā”, kultūras tūrisma maršrutu „Kultūras un vēstures elpa”, sakrālā tūrisma maršrutu „Ceļojums pa Svētās Māras un Svētās Olgas zemi”, tādejādi izveidojot jaunu pārrobežu ceļojuma galamērķi Latgale – Pleskavas apgabals. Jauno maršrutu virzīšana tūrisma tirgū, popularizējot jaunizveidoto ceļojuma galamērķi, ir izaicinājums Latgales un Pleskavas apgabala tūrismā iesaistītajām pusēm. Jauno maršrutu mērķtiecīga virzīšana tūrisma tirgos radījusi nepieciešamību izstrādāt rīcības plānu, tādejādi plānojot to mērķtiecīgu ieviešanu.

Rīcības plāns ietver esošās situācijas aprakstu, kurā aplūkota tūrisma attīstība pasaulē, Latvijā un Latgalē. Dokumentā apskatīti esošie pārrobežu ceļojuma galamērķi, to popularizēšanai izstrādātie maršruti. Īsumā aplūkoti maršrutu veidošanas teorētiskie aspekti. Noteikts rīcības plāna mērķis, uzdevumi, īsi raksturoti izstrādātie maršruti. Balstoties uz esošajiem tūrisma un citiem plānošanas dokumentiem: Latvijas tūrisma mārketinga stratēģiju 2010. – 2015. gadam, Latgales stratēģiju 2030, Latgales programmu 2010. – 2017. gadam, Latgales plānošanas reģiona teritorijas plānojumu 2006. – 2026. gadam, Latgales reģiona tūrisma mārketinga attīstības plānu, izstrādāts pasākumu kopums, kas nepieciešams maršrutu virzīšanai noteiktos tūrisma tirgos, nosakot arī atbildīgās institūcijas. Šī dokumenta ietvaros noteikti potenciālie tirgi un galvenās mērķa grupas, kam izstrādātie maršruti varētu būt saistoši izmantošanai, izvēloties jaunā pārrobežu ceļojuma galamērķa apceļošanu. Identificēti arī iespējamie rezultatīvie rādītāji.

Rīcības plāns Latgales un Pleskavas apgabala pārrobežu tūrisma maršrutu ieviešanai būs saistošs Latgales plānošanas reģionam, Latgales reģiona attīstības aģentūrai, Latgales pašvaldību tūrisma informācijas centriem, Latgales tūrisma objektu apsaimniekotājiem, uzņēmējiem un pakalpojumu sniedzējiem, kā arī Pleskavas apgabala tūrisma nozarē strādājošajiem.

## Резюме

В течение Программы приграничного сотрудничества Эстония-Латвия-Россия в рамках Европейского Инструмента Соседства и Партнерства 2007-2013, в рамках утверждённого проекта „Tour de Latgale& Pskov” ELRI-129 эксперты в области туризма в Латгалии и Пскове разработали пять приграничных тематических маршрутов: ремесленнический маршрут "Где есть – там возникает", природный маршрут "Безопасная гавань на природе", маршрут сельского туризма "Сельские дары в Латгалии и Пскове", маршрут культурного туризма “Дыхание культуры и истории” и сакральный маршрут “Путешествие по землям Святой Мары и Святой Ольги ”. Таким образом, образовался новый пункт приграничного назначения – Латгальско-Псковская область. Продвижение нового маршрута на туристическом рынке, тем самым, делая популярной новосозданную туристическую дестинацию - это вызов заинтересованными сторонами туризма в Латгалии и Пскове. Целенаправленное продвижение новых маршрутов на туристических рынках создало необходимость разработать план действий, таким образом, планируя целенаправленное продвижение.

План действий включает в себя описание текущей ситуации, в которой рассмотрено развитие туризма в мире, Латвии и Латгалии. В документе рассматриваются существующие приграничные пункты назначения и маршруты, разработанные для их продвижения. Вкратце рассмотрены теоретические аспекты маршрутов. Выявлены цели плана действий, кратко описаны разработанные маршруты. На основе существующих туристических и других документов по планированию (на основе Латвийской туристической маркетинговой стратегии 2010 – 2015 г., Латгальской стратегии 2030, Латгальской программы 2010 - 2017 г., Латгальского плана планирования региональной территории 2006 – 2026 г., плана развития маркетинга в сфере туризма Латгалии) разработан ряд мер, которые необходимы для продвижения маршрутов на определённых туристических рынках, а также для определения ответственных учреждений. В документе изложены потенциальные целевые рынки и целевые группы, кому эти маршруты могут пригодиться при выборе нового приграничной туристической дестинации для путешествия. Также определены потенциальные результативные показатели.

План действий по введению новых трансграничных туристических маршрутов на территории Латгалии и Пскова будет актуален Региону планирования Латгалии,

## RĪCĪBAS PLĀNS LATGALES – PLESKAVAS PĀRROBEŽU TŪRISMA MARŠRUTU IEVIEŠANAI

---

Агентству регионального развития в Латгалии, местными туристическими информационными центрами в Латгалии, руководителям туристических объектов Латгалии, предпринимателям и поставщикам услуг, а также работникам туристической отрасли в Пскове.



## Summary

In the program of the Estonia-Latvia-Russia cross border cooperation Programme within European Neighborhood and Partnership instrument 2007-2013, in the framework of the approved project of 2007-2013, "Tour de Latgale & Pskov" ELRI-129, experts in the field of tourism in Latgale and Pskov have developed five cross-border thematic routes: craft route "Where it is – there it appears", nature route "Safe haven on nature", agricultural tourism route "Rural gifts in Latgale and Pskov", cultural tourism route "Breath of culture and history" and sacral tourism route "Journey to the Earth of St. Mary and St. Olga". Thus, a new cross-border point of destination - Latgale, Pskov region – has been formed. The promotion of the new routes to the tourist market, thus making the newly created destination popular, is a challenge to the stakeholders of tourism in Latgale and Pskov. The targeted promotion of the new route on the tourism markets has created the need to develop a plan of action, for planning a targeted promotion with its help.

The action plan includes the description of the current situation, which overlooks the development of tourism in the world, Latvia and Latgale. The document examines existing cross-border destinations and the routes designed to promote them. The theoretical aspects of routing have been examined in short. The goals of the plan of action have been identified; the designed routes have been described in short. A number of measures that are needed to promote the route on certain tourism markets, as well as to determine the responsible authorities has been developed on the basis of the existing tourist and other planning documents (based on the Latvian Tourism Marketing Strategy 2010 - 2015, Latgale Strategy 2030, Latgale Programme 2010 - 2017, Latgale Regional Plan of Area Planning 2006 - 2026, Plan marketing development in the field of tourism in Latgale). The document outlines the potential target markets and target groups to whom these routes can be useful when selecting a new destination for the cross-border travel. The potential indicators have also been identified.

The action plan for the introduction of the new cross-border tourism route in Latgale and Pskov region will be interested to the Latgale Planning Region, Latgale region Development Agency, the local tourism information centers in Latgale, the managers of the tourism objects in Latgale, the businessmen and with the service providers, as well as with the workers in the tourism industry in Pskov.

## 1. Esošās situācijas apraksts

### 1.1. Tūrisma attīstība pasaulē

Pasaules tūrisma organizācija atzīmē šādas galvenās tūrisma attīstības tendences pasaulē:

- orientācija uz individuālo ceļotāju;
- īsāki, bet biežāki ceļojumi vairākas reizes gadā;
- pirms ceļojuma iegūtās informācijas apjoma un kvalitātes paaugstināšanās;
- valsts un pašvaldību lomas pieaugšana informācijas sniegšanā;
- pieaugot informācijas tehnoloģiju attīstībai, strauja informācijas un rezervēšanas sistēmu u.c. e-pakalpojumu attīstība tūrisma nozarē ([www.unwto.com](http://www.unwto.com)).

Pēc prognozēm tūrisma un ar to saistītās nozares ieguldījums pasaules IKP līdz 2018. gadam pieaugs par 3,7 % gadā un attiecīgi būs 10,9 %. Bez tam PTO Tūrisma 2020 Vīzijā tiek prognozēts, ka apmēram 2020. gadā starptautiskie apmeklējumi pārsniegs 1,56 miljardus. No šiem vispasaules apmeklējumiem 1,2 miljardi būs ceļojumi reģionu ietvaros, savukārt 0,4 miljardi – tālie ceļojumi ([www.unwto.com](http://www.unwto.com)).

#### Tūrisma industrijas attīstības prognozes



Avots: Pasaules Tūrisma organizācija

Tādejādi pieaugs reģionu loma tūrisma pakalpojumu sniegšanā, un tūristu plūsmas palielināšanās reģioniem būs jauns izaicinājums. Viens no reģionu konkurētspējas

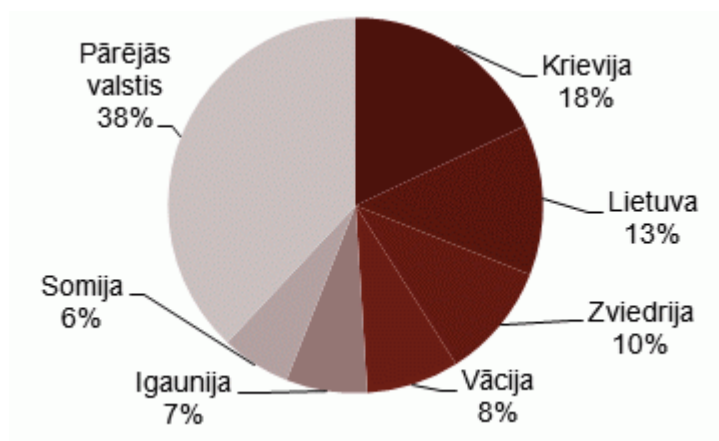
palielināšanas instrumentiem tūrisma kontekstā būs pārrobežu reģionu veidošana un jaunu pievilcīgu tūrisma galamērķu attīstīšana.

### 1.2. Tūrisma attīstība Latvijā

#### Starptautiskais tūrisms

Apskrojuma rezultāti 2011.gadā liecina, ka ārvalstu ceļotāji 5 538 000 reizes šķērsoja Latvijas robežu, kas ir par 10% vairāk nekā 2010.gadā. Ārvalstu ceļotāju skaita pieaugumu Latvijā ietekmēja tūrisma jomas pārstāvju veiktās mārketinga aktivitātes. Pēc Pasaules tūrisma organizācijas datiem līdzīga tendence bija arī Centrālajā un Austrumeiropā, ienākošā tūrisma vidējais pieaugums bija 8%. Viesi, kuri Latvijā pavadīja vairāk nekā diennakti, šeit uzturējās vidēji 4.1 diennaktis. No vairākdienu ceļotājiem, 72% apmetušies viesnīcās vai citās tūristu mītnēs, bet 28% pie radiem vai draugiem. No visiem vairākdienu ceļotājiem 35% Latviju apmeklēja pirmo reizi. Analizējot vairākdienu ceļotāju skaitu pieaugumu pa valstīm un salīdzinot to ar 2010.gadu, ir palielinājies tūristu skaits no Krievijas par 43%, Lielbritānijas par 27% un Norvēģijas par 19%. Ceļotāji no Krievijas labprāt izvēlējās atpūtu Latvijā ziemas brīvdienu laikā. Par Latvijas apmeklējuma iemesliem 36% vairākdienu ārvalstu ceļotāju nosauca atpūtu, 30% darījumu kārtošanu un 22% kā ceļojuma iemeslu minēja draugu vai radnieku apmeklējumu. No visiem vairākdienu ārvalstu ceļotājiem, kas 2011.gadā šķērsoja Latvijas valsts robežu, 52% izmantoja gaisa transportu, 30% - autotransportu, 9% - dzelzceļa transportu un 9% - jūras transportu. 2011.gadā ārvalstu viesi mūsu valstī iztērējuši 379.5 milj. Ls, kas ir par 14% vairāk nekā 2010.gadā ([www.csb.lv](http://www.csb.lv)).

#### Vairākdienu ceļotāju struktūra sadalījumā pa valstīm 2011.gadā



Avots: Centrālās statistikas pārvalde

## RĪCĪBAS PLĀNS LATGALES – PLESKAVAS PĀRROBEŽU TŪRISMA MARŠRUTU IEVIEŠANAI

Savukārt 2012.gada 1.pusgadā ārvalstu ceļotāji 2 556 000 reizes šķērsoja Latvijas robežu, kas ir par 1,5% vairāk nekā 2011.gada 1.pusgadā. Viesi, kuri Latvijā pavadīja vairāk nekā diennakti, šeit uzturējās vidēji 3.5 diennaktis.

Ārvalstu viesi, kas nakšņoja Latvijā, 73% apmetās viesnīcās vai citās tūristu mītnēs, bet 27% pie radiem vai draugiem. No visiem vairākdienu ceļotājiem 35% Latviju apmeklēja pirmo reizi. Lielākā daļa ārvalstu viesu bija kaimiņvalstu iedzīvotāji - 35% no Lietuvas, 18% no Igaunijas, 8% no Krievijas, 6% no Zviedrijas, 4% no Vācijas un 4% no Polijas. Par Latvijas apmeklējuma iemesliem 36% vairākdienu ārvalstu ceļotāji nosauca atpūtu, 31% darījumu kārtošanu un 22% kā ceļojuma iemeslu minēja draugu vai radnieku apmeklējumu. Informāciju par Latviju 25% vairākdienu ārvalstu ceļotāji galvenokārt ieguvuši internetā, 20% no radiem, draugiem un paziņām, 15% savu iepriekšējo apmeklējumu laikā un no darījuma braucienu pieredzes, 6% no tūrisma rokasgrāmatām un no masu saziņas līdzekļiem. 2012.gada 1.pusgadā ārvalstu viesi mūsu valstī iztērēja 175,1 milj. Ls, kas ir par 0,7% vairāk nekā 2011.gada 1.pusgadā. Vidēji dienā apmeklējumā laika vairākdienu ceļotāji iztērēja 59,5 Ls (2011.gada 1.pusgadā 54,8 Ls). Visvairāk naudas Latvijas apmeklējuma laikā tērējuši vairākdienu ceļotāji no Krievijas 24,4 milj. Ls, Zviedrijas 19,4 milj. Ls, Norvēģijas 12,5 milj. Ls un Vācijas 12,2 milj. Ls ([www.csb.lv](http://www.csb.lv)).

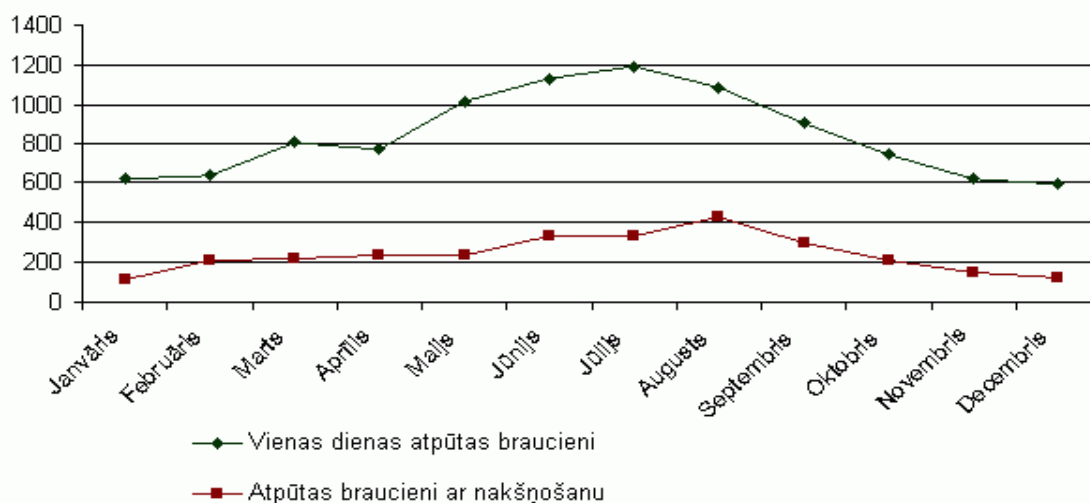
Pēc Pasaules ekonomikas foruma pārskata datiem par pasaules valstu konkurētspēju tūrisma jomā (Travel & Tourism Competitiveness Report 2011) Latvija 2011. gadā tika atzīta par 51. pievilcīgākais tūrisma galamērķis pasaulē. Igaunija ierindojās 25.vietā, bet Lietuva ieņēma 55. vietu.

### **Vietējais tūrisms**

Latvijas vietējā tūrisma nozares vislielākā izaugsme bija 2007. gadā (9% pret iepriekšējo gadu), tas bija saistīts gan ar investīciju piesaistes pieaugumu, gan ar iedzīvotāju dzīves līmeņa paaugstināšanos. Iestājoties krīzes periodam un samazinoties ienākumu līmenim, vietējā tūrismā bija vērojams kritums. Mazinoties krīzes ietekmes sekām, vietējo iedzīvotāju ceļojumu skaits sāka palielināties.

Centrālās statistikas pārvaldes veiktais apsekojums par iedzīvotāju vietējiem ceļojumiem liecina, ka atpūtas braucienu skaits 2011.gadā bija 13.4 milj., kas ir par 1.4% vairāk nekā 2010.gadā. Pieaugot degvielas cenām, samazinājās braucienu attālums un pieauga vienas dienas braucienu skaits, kas ir par 2.2% vairāk, salīdzinot ar iepriekšējo gadu ([www.csb.lv](http://www.csb.lv)).

Atpūtas braucienu sadalījums pa mēnešiem



Avots: Centrālā Statistikas pārvalde

Analizējot 2010. un 2011.gada Centrālās statistikas pārvaldes datus, redzams, ka dominējošie ir vienas dienas braucieni pa Latviju bez nakšņošanas. Izplatīti un iecienīti ir īsie atpūtas braucieni, kuru laikā tūristi ārpus mājas pavada vismaz vienu nakti. Garo atpūtas braucienus ar ilgāku nakšņošanu īpatsvars ir samērā neliels, taču šajā segmentā vērojama stabils braucienus skaita pieaugums. Tādējādi garo atpūtas braucienus tūristi apmeklē Latvijas novadus un pilsētas, izvēloties savām interesēm atbilstošus tūrisma maršrūtus, uzturas tūristu mītnēs un vairāk izmanto citus tūrisma pakalpojumus un tūrisma atbalstošo nozaru sniegtos piedāvājumus.

Atpūtas braucienus skaits ar nakšņošanu 2011.gadā bija 3.3 miljoni. Dodoties šādos braucienos, iedzīvotāji biežāk (88%) ir izmantojuši privātās naktsmītnes (pie radiem un draugiem, vasarnīcas, īrētas mājas un dzīvokļus, u.c.). Atpūtas braucienos ar nakšņošanu nedaudz vairāk devās sievietes (53.9%). Visvairāk ceļotāju bija vecumā no 25-44 gadiem (42.9%). Šādos braucienos ceļotāji vidēji pavadīja 2.2 diennaktis un brauciena laikā vidēji iztērēja Ls 20.7, kas ir Ls 0.6 vairāk nekā 2010.gadā. Vislielākā izdevumu grupa braucienos ar nakšņošanu bija transporta izdevumi – 39.4%, kā otru lielāko izdevumu grupu var minēt izdevumus uzturam – 33.1%. ([www.csb.lv](http://www.csb.lv))

Vērojot vietējā tūrisma attīstības tendences un ceļotāju intereses, visizplatītākais ir pilsētu un kultūras tūrisms. Bieži vien iepazīšanās ar pilsētām ceļotāju apziņā rada priekšstatu par reģionu kopumā. Tūristus piesaista pilsētu centri, kas saglabājuši savas telpiskās un arhitektoniskās kvalitātes un ir valsts nozīmes pilsētībūvniecības pieminekļi, kas pārstāv Eiropas kultūras mantojumu un ir neatņemami reģiona identitātes simboli. Piemēram, Latgales pilsētas un mazpilsētas sniedz ieskatu reģiona multikulturālajā vidē un ir potenciāls

## RĪCĪBAS PLĀNS LATGALES – PLESKAVAS PĀRROBEŽU TŪRISMA MARŠRUTU IEVIEŠANAI

---

kultūras tūrisma attīstībai. Ierodoties reģionā pilsētu apmeklējums ceļotājiem bieži vien ir vienīgā iespēja izmantot bankas, Interneta pakalpojumus, iepirkties lielākā tirdzniecības centrā, saņemt kvalitatīvākus naktsmītņu un ēdināšanas pakalpojumus.

Aizvien svarīgāks un populārāks kļūst ekotūrisms. Tas ietver gan cieņu pret apkārtējo vidi, gan vietējo tradīciju respektēšanu, kā arī to, ka no šīs nozares gūtā peļņa nenonāk lielo tūrisma firmu kontos, bet gan tiek ieguldīta vietējās kopienas attīstībā. Pie tam – ekotūrisma pamatprincipi paredz ļoti plašu sabiedrības līdzdalību, tādēļ nozīmīga loma šī tūrisma veida attīstībā ir nevalstisko organizāciju sektoram (Cousins 2006).

Savukārt lauku tūrisms kļūst par svarīgu Latvijas tūrisma pakalpojumu sastāvdaļu un vienlaikus palīdz diversificēt tradicionālo lauksaimniecību, kas cieš pakāpenisku lejupslīdi.

Ņemot vērā Latvijas tūrisma sektora attīstību pēdējo gadu laikā, par būtiskiem ceļojuma galamērķa attīstības nosacījumiem kļūst ilgtspējīga tūrisma plānošana un konkurētspējīgs tūrisma piedāvājums, tostarp, tūrisma produkti un tūrisma maršruti.

### **1.3. Tūrisma attīstības tendences Latgalē**

Pateicoties mērķtiecīgām mārketinga aktivitātēm, pēdējo gadu attīstības tendences liecina, ka Latgale vietējā tūrisma kontekstā ir kļuvusi par vienu no iecienītākajiem ceļojuma galamērķi. Pēc Valsts centrālās statistikas pārvaldes apkopotajiem datiem, 2011.gadā no visiem atpūtas braucieniem iecienītākais galamērķis bija Rīgas reģions – 45.9%. Savukārt uz Latgali tika veikti 14.5%, uz Kurzemi – 13.6%, uz Zemgali– 13.1% un uz Vidzemi 12.9% braucieni.

Dati liecina, ka katru gadu pieaug arī ārvalstu ceļotāju skaits. Iegūtās informācijas analīzei tiek izmantoti Valsts statistikas pārvaldes un Latgales tūrisma informācijas centru apkopotie dati, kas tūristu mītņu segmentā apkalpoto personu skaita ziņa atšķiras. Balstoties uz Latgales tūrisma informācijas centru tūrisma speciālistu apkopotajiem datiem, kas iegūti no attiecīgo objektu apsaimniekotāju un īpašnieku sniegtajiem datiem, 2011.gadā, salīdzinot ar 2010.gadu, tūristu skaits Latgalē palielinājies par 10%.

## RĪCĪBAS PLĀNS LATGALES – PLESKAVAS PĀRROBEŽU TŪRISMA MARŠRUTU IEVIEŠANAI

### Tūristu skaits Latgalē 2010. un 2011.gadā

Objekta veids	2010.gads	2011.gads
Tūristu mītnes	133 122	137 848
Amatnieku darbnīcas	8043	9705
Muzeji	135 035	141909
Kultūrvēsturiskie un sakrālie objekti	157 988	373 381
Apskates saimniecības	34514	45574
Dabas objekti	54152	55036
Aktīvā tūrisma objekti	9967	9707

Avots: Latgales TICu apkopotā informācija

Savukārt pēc Valsts statistikas pārvaldes datiem Latgales tūristu mītnēs 2010.gadā apkalpotas 49 994 (t.sk. 14 604 ārvalstnieki), bet 2011.gadā 59 064 personas (t.sk. 16 379 ārvalstnieki). Valsts statistikas pārvalde apkopojusi datus Latgales par tūristu mītnēs apkalpotajām personām 2012.gada I un II ceturksnī, kas liecina, ka abos ceturkšņos, kas nav attiecināmi uz aktīvo tūrisma sezonu, nakšņojošo skaits ievērojami palielinājies. 2011.gada I un II ceturksnī apkalpotas 25 713, bet 2012. gada attiecīgajā laika periodā – 31 212 personas.

Tūristu lielāko īpatsvaru veido iekšzemes ceļotāji, 15% no kopējā ceļotāju skaita ir ārvalstu tūristi. Galvenie ārvalstu mērķa tirgi ir Lietuva, Krievija, Vācija, Skandināvijas valstis, Holande un Polija. Lielāko daļu ceļotāju veido individuālie ceļotāji. 2011. un 2012. gadā ievērojami palielinājās Krievijas tūristu skaits, galvenokārt no Sanktpēterburgas un Maskavas. Diemžēl vēl arvien ir ļoti neliels iekšzemes un ārvalstu tūristu grupu skaits, kuras uz galamērķi atved tūrisma aģentūras.

### **Latgali apmeklējušo individuālo tūristu galvenie segmenti (2011.un 2012.gads)**

Latvijas ceļotāji:

- Ģimenes ar bērniem;
- Ģimenes bez bērniem;
  - Organizētas draugu vai domubiedru grupas;
  - Darījumu ceļotāji

Pārvietošanās veids: automašīna, mikroautobuss (autobuss) un vilciens, retāk - velosipēds.

Ārvalstu ceļotāji:

- Pensionāri (visbiežāk kopā ceļo vairāki pāri);
- Precēti pāri;
- Jauniešu – draugu grupiņas (2-6 cilvēki);

## RĪCĪBAS PLĀNS LATGALES – PLESKAVAS PĀRROBEŽU TŪRISMA MARŠRUTU IEVIEŠANAI

---

- Individuālie ceļotāji (tā saucamie „vieninieki”);
- Darījumu ceļotāji (komandējumi, konferences, pieredzes apmaiņas programmas).

Pārvietošanās veids: automašīna, kemperis un velosipēds, vilciens un autobuss. (Avots: Latgales TICu informācija).

Lielākā daļai ārvalstu (Eiropas valstu) tūristu ceļojuma maršruta loģistika ir sekojoša: caur Poliju iebrauc Lietuvā, apskata Viļņu, citas Lietuvas vietas, uzturas Aukštaitijā, Zarasos šķērso Latvijas robežu, iepazīstas ar Latgales piedāvājumu, tālāk dodas: 1) Vidzemes virzienā un tad uz – Igauniju, 2) dodas uz Rīgu, 3) dodas uz Krieviju vai Baltkrieviju. Ļoti neliels ārvalstu tūristu skaits galamērķī ierodas no Rīgas. Ir arī citi maršruta loģistikas varianti: Latgalē ierodas no Igaunijas, tālāk dodas uz Lietuvu, retāk – uz Rīgu. 2012.gadā iezīmējās jauna tendence, ka tūristi ar prāmi no Vācijas ierodas Klaipēdā, tad no Klaipēdas sasniedz Latgali (tostarp, 2012. gadā bija samērā daudzi velo tūristi, kas mērojuši ceļu no Klaipēdas). Krievijas tūristi Latgalē ierodas, šķērsojot Latvijas – Krievijas robežu, transporta līdzeklis – vieglā automašīna vai dzelzceļa satiksme. Daudzi Latgalē pietāj īsu brīdi, jo ceļojuma galamērķis viņiem ir kāda no citām Eiropas valstīm. Daudzi pietāj atpakaļ ceļā pēc citu Eiropas valstu apmeklējuma. 2011. gadā iezīmējās vēl viens Krievijas tūristu pārvietošanās maršruts: no Krievijas iebrauc Baltkrievijā (radu, draugu apciemojums, iepazīšanās ar apskates objektiem), tad šķērsojot Latvijas – Baltkrievijas robežu, nonāk Latgalē, pēc tam caur Latvijas – Krievijas robežu dodas mājup. Tādejādi Latgales tūrisma nozarē iesaistītajām pusēm mērķtiecīgi jāstrādā, lai Krievijas tūristi galamērķī uzturētos ilgāk. Viens no veidiem, kā to panākt, varētu būt jaunizstrādātie Latgales – Pleskavas apgabala tūrisma maršruti, kas, vienlaikus, varētu būt labs instruments, lai mudinātu Pleskavas apgabala iedzīvotājus iepazīt kaimiņu pierobežas reģionu - Latgali. Pleskavas apgabala potenciāls ir nozīmīgs, jo tajā ir aptuveni 200 000 iedzīvotāju.

Latgales tūrisma mārketinga plānā identificēts, ka galvenie Krievijas ceļotāju segmenti ir šādi:

- Ģimenes ar bērniem/bez bērniem;
- Vidējā paaudze.

Latgales tūrisma mārketinga plāna izstrādes gaitā veikta Krievijas tūrisma operatoru aptauja, kas liecina, ka Krievijas tūristus, kuri ierodas Latgalē, nosacīti var iedalīt šādās grupās:

- Tūristi, kas kādreiz te dzīvojuši, braukuši atpūsties; saglabājusies nostaļģija, bērnības/jaunības atmiņas, pašlaik te dzīvo radi, draugi, tāpēc tūristi ir labi



informēti par galamērķi, zina galvenos apskates objektus. Ir ieinteresēti apceļot reģionu, aplūkot zināmās vietas, kā arī iepazīties ar jauniem objektiem. Interesējas par nesteidzīgu atpūtu pie dabas, ūdeņiem (nedēļas brīvdienas). Iepērkas, bauda vietējos ēdienus, slavē produktu kvalitāti veikalos un tirgos. Ja tā ir ģimene ar bērniem, nepieciešams piedāvājums, kas ir paredzēti tieši bērniem.

- Tūristi, kas ierodas pilnīgi nezināmā ceļojuma galamērķī, interesējas par apskates vietām, kultūrvēsturiskajiem un dabas objektiem, nesteidzīgu atpūtu pie dabas, ūdeņiem (nepieciešams ezers, upe, makšķerēšanas iespējas, pirtiņa, nereti arī SPA procedūras). Iepērkas, bauda vietējos ēdienus, slavē produktu kvalitāti veikalos un tirgos (Latgales Tūrisma mārketinga plāns, 2012).

Tiek lēsts, ka 2011.gadā ieņēmumi no tūrisma nozares Latgalē bija aptuveni 2 800 000 Ls. 2012.gadā Daugavpils novada tūrisma informācijas centrs veica tūristu anketēšanu, tās rezultātā noskaidrots, ka aptuveni 90% aptaujāto informāciju par galamērķi ieguvuši internetā, savukārt daudzi Eiropas un trešo valstu, izņemot Krieviju un Baltkrieviju, Baltijas valstis, tūristu – no viņu mītnes zemēs izdotajiem tūrisma ceļvežiem „Baltic states”.

Tūristu galvenās intereses Latgales reģionā ir kultūrvēsturisko un sakrālo objektu apskate, viesošānās pie amatniekiem, atpūta pie dabas (dabas parki, dabas takas, skatu torņi), lauku tūrisms (t.sk. apskates saimniecību apmeklējums), aktīvā atpūta, piedāvājumi ģimenēm ar bērniem, atpūta pie ūdeņiem, saunas, pirtis, veselības kūres un gastronomiskā tūrisma piedāvājums. Iekšzemes un ārvalstu ceļotājiem Latgalē tūrisma informācijas centri un uzņēmēji izstrādājuši ap 100 tematisko tūrisma maršrutu, kas paredzēti kājām gājējiem, autobraucējiem, velobraucējiem, kā arī maršruti zirga mugurā, ūdens tūrisma (upes un ezeri) maršruti. Liela nozīme ir pārrobežu maršrutiem, kas Latgali savieno ar Aukštaitiju (Lietuva) un Vitebskas apgabalu (Baltkrievijas Republika). Maršruti pieejami portālā [www.visitlatgale.com](http://www.visitlatgale.com), [www.latvia.travel](http://www.latvia.travel), kā arī Latgales pašvaldību un tūrisma informācijas centru un uzņēmēju mājas lapās.

#### **1.4. Pārrobežu ceļojuma galamērķu veidošana**

Pēdējos gados, pateicoties pašvaldību sadarbībai un iespējām piesaistīt Eiropas Savienības struktūrfondu līdzekļus, vērojama tendence, ka tiek veidoti jauni ceļojumu galamērķi – pārrobežu ceļojumu galamērķi, kuros veido jaunus pārrobežu maršrutus, uzlabo un modernizē tūrisma infrastruktūru, kā arī īsteno mārketinga aktivitātes, tādejādi ne tikai uzlabojot pārrobežu sadarbību, bet arī palielinot tūristu plūsmu un galamērķa

popularitāti. Tādejādi šā dokumenta ietvaros ir jāaplūko pārrobežu ceļojumu attīstības tendences un piedāvājumi.

Tā kā Latgales reģionā pieaug Krievijas tūristu skaits, Latgales mārketinga plānā noteikts, ka viens no reģiona lielākajiem konkurentiem ir Somija, kurā uzturas lielākā daļa Sanktpēterburgas tūristu. Bez tam Somija ir ceturtais populārākais ceļojuma galamērķis, uz kuru pēc Turcijas, Ķīnas un Ēģiptes visbiežāk dodas Krievijas tūristi. Arī Krievijas un Somijas puses strādā pie vienota pārrobežu ceļojuma galamērķa izstrādes. Portāls [www.travel.ru](http://www.travel.ru) ziņo (resurss apskatīts 2012.gada 29.septembrī), ka izmantojot Eiropas Savienības finansējumu, izveidots jauns tūrisma maršruts «Дорога горных промыслов» (kopgarums 400 km), kas iepazīstina ar Karēlijas un Somijas dabu. Maršruts savieno Krievijas Federācijas pilsētu Petrazovodsku un Somijas pilsētu Outokumpu. Maršruta izstrādāšanā iesaistītās puses – Karēlijas Ģeoloģijas institūts, ģeologu klubi, Karēlijas Nacionālais muzejs u.c. iestādes, kā arī mārketinga uzņēmums, kas maršrutu pozicionēs Somijas tirgū.

Kurzemē īstenots projekts, kura ietvaros ir iespēja apmeklēt Kurzemi, tostarp, Ventspili, un, izmantojot ūdens satiksmi, doties uz Sāremā. Zemgales reģionā izveidoti kopīgi maršruti ar Rokišķiem, Birziem, tostarp, popularizējot ne tikai abu reģionu kultūrvēsturisko mantojumu, bet arī amatniecības tradīcijas. Vidzemē, sadarbojoties ar Igaunijas pierobežu reģionu, izstrādāti kopīgi maršruti, tostarp velomaršruti. Šobrīd Vidzemē tiek īstenots jauns pārrobežu projekts, veidojot jaunu ceļojuma galamērķi VIA HANSEATICA (Latvija, Igaunija, Krievija) kurā vadošais partneris ir Vidzemes plānošanas reģions, partneri Ļeņingradas reģiona administrācijas Kultūras komiteja (Krievija), NVO „Ļeontjeva centrs” (Krievija), Valgas apriņķa Attīstības aģentūra (Igaunija), Tartu apriņķa tūrisma aģentūra (Igaunija), Jogevas apriņķa Attīstības un uzņēmējdarbības centrs (Igaunija), Ida-Viru apriņķa Uzņēmējdarbības centrs (Igaunija), Kocēnu, Siguldas, Valkas un Strenču novadu domes (Latvija), Valmieras pilsētas pašvaldība (Latvija), Pašvaldības aģentūra „Cēsu Kultūras un tūrisma centrs” (Latvija), Paluperas, Jogevas, Saares un Avinurmes pašvaldības (Igaunija), Nodibinājums „Luke Manor” (Igaunija), kā arī virkne asociēto partneru – Gatčina, Kingisepa, Ivangoroda (Krievija) u.c. Nozīmīgs darbs paveikts Latgalē. Izmantojot Eiropas Savienības struktūrfondu līdzekļus, projektu ietvaros izveidoti divi jauni pārrobežu galamērķi – Baltijas ezeru zeme (Latgale – Aukštaitija), Bella Dvina (Latgale – Vitebskas apgabals). Latvijas-Lietuvas pārrobežu programmas projektā „Joint Water-Based Tourism Offering

## RĪCĪBAS PLĀNS LATGALES – PLESKAVAS PĀRROBEŽU TŪRISMA MARŠRUTU IEVIEŠANAI

in Latgale Region and Utena” (Projekta vadošais partneris Latgales plānošanas reģions) izstrādāti sekojoši maršruti, kas aptver Latgales reģionu un Aukšaitijas reģionu Lietuvā:

„Maršruts „Sakrālais ceļojums”

- Maršruts „Baltijas ezeru zemes piedāvājums labai pašsajūtai”
- Maršruts „Iepazīsti kultūrvēstures daudzveidību ES pierobežā”
- Maršruts „Laimes loks Baltijas ezeru zemē – nostāsti un teikas”
- Maršruts „Tavas zaļās brīvdienas Baltijas ezeru zemē – dabas tūrisms Latgalē un Aukštaitijā”
- Maršruts „Aktīvais tūrisms Baltijas ezeru zemē”
- Maršruts „Ūdens tūrisms Baltijas ezeru zemē”
- Maršruts „Pār sniegotiem Baltijas ezeru zemes pakalniem”
- „Maršruts „Sakrālais ceļojums”

Interreg IIIA Dienvidu prioritātes programmas projektā „Bella Dvina” (Projekta vadošais partneris Latgales plānošanas reģions, vadošais partneris Baltkrievijā - Polockas izpildkomiteja)

- Automaršruts „Bella Dvina”
- Automaršruts „Svētā zeme”
- Automaršruts „Gar Rietumu Dvinu pa sentēvu pēdām”
- Velomaršruts „Mioru ceļojums apkārt zemeslodei”.

Ikvienam interesentam ir iespēja iepazīties ar šiem maršrutiem, tajos iekļautajiem objektiem, objektu aprakstiem, kā arī maršrutu loģistiku, apmeklējot portālu [www.visitlatgale.com](http://www.visitlatgale.com).

Tie visi ir vairākdienu maršruti, kas dod iespēju no tūrista saņemt lielāku ekonomisko pienesumu, jo ilgāk uzturoties ceļojuma galamērķī, ceļotājam ir lielāki izdevumi: nakšņošanas izdevumi, ēdināšanas pakalpojumi u.c. Maršrutu izveidošana viennozīmīgi veicina ne vien iekšzemes un citu valstu tūristu pieaugumu, bet arī palielina starpreģionu divpusēju tūrisma plūsmu. Projekta Tūrisma attīstības veicināšana Latgales-Utenas-Vitebskas pārrobežu reģionos” (BELLA DVINA 2) (Nr. LLB-1-098) šobrīd tiek izstrādāti jauni maršruti, kas apvienos Vitebskas apgabalu, Latgali un Aukštaitiju.

Tādejādi jaunizveidotie Latgales – Pleskavas maršruti ir ievērojams potenciāls Latvijas – Krievijas un Krievijas – Latvijas tūristu plūsmas dinamiskā attīstībā, kā arī citu valstu tūristu piesaistē.

### 1.5. Maršrutu veidošanas teorētiskie aspekti

Atbilstoši maršrutu plānošanas teorētiskajiem aspektiem, pēc loģistikas maršrutus iedala:

- a) lineārie maršruti – pārvietošanās no punkta A uz punktu B,
- b) radiālie maršruti – pārvietošanās turp un atpakaļ notiek pa vienu un to pašu ceļu ,
- c) riņķveida maršruti – maršruta sākuma un beigu punkts ir vienā un tajā pašā vietā, taču pati maršruta trase veido apli,
- d) kombinētie – pamata maršruts ir, piemēram, lineārs, bet lai aplūkotu objektus, jāveic radiāli izbraucieni uz un no objektiem (Brencis 2003).

Pēc tiem maršrutus klasificē:

- tematiskie (piemēram, kultūrvēsturiskie, sakrālie, dabas u.c.);
- pārgājienu – maršruti, kas ietver aktīvu pārvietošanos (piemēram, ejot kājām);
- kombinētie – ietver tematisko un pārgājienu maršruta elementus.

Pēc sezonālības izšķir:

- maršruti, kurus var izmantot visu gadu;
- sezonālie – funkcionē tikai noteiktā sezonā (piemēram, ūdens maršruti pa upēm un ezeriem).

Pēc ilglaicīguma:

- dažas stundas;
- brīvdienu;
- dažu dienu (1-3 dienas);
- vairākdienu (līdz 30 dienām).

Pēc transporta veida maršruti iedalāmi:

- maršruts ar tūrisma aģentūras nodrošinātu transportu;
- maršruts ar nomātu transportu;
- paša ceļotāja transportu.

Atkarībā no pārvietošanās veida nosaka:

- pārgājienu vai pastaigas;
- pārvietošanās ar dzīvniekiem (zirgi, zirgu pajūgi, suņu pajūgi), tādējādi maršruta dalībniekiem ir iespēja apmeklēt, piemēram, dabas teritorijas, piesaistes vietas, kas grūti sasniedzamas vai nesasniedzamas ar autotransportu;
- dzelzceļa tūrisma maršruti (piemēram, a/s „Pasažieru vilciens” rīkotās Tautas ekskursijas – Sigulda, Alūksne, Daugavpils);
- ūdens tūrisma maršruti;

- kombinētie pārvadājumi – maršrutā tiek izmantoti dažādi pārvietošanās veidi, piemēram, autotransports, braucieni ar laivām, zirgu pārgājieni.

### **1.6. Pleskavas apgabala - Latgales reģiona maršrutu raksturojums**

Igaunijas – Latvijas – Krievijas Pārrobežu sadarbības programmas Eiropas kaimiņattiecību un partnerības instrumenta ietvaros 2007. – 2013. g. apstiprinātā projekta „Tour de Latgale & Pskov” ELRI-129 īstenošanas gaitā Latgales un Pleskavas apgabala tūrisma eksperti izstrādājuši 5 pārrobežu tematiskos maršrutus: amatniecības maršrutu „Kur ir - tur rodas”, dabas maršrutu „Miera osta līdzās dabai”, lauku tūrisma maršrutu „Lauku labumi Latgalē un Pleskavā”, kultūras tūrisma maršrutu „Kultūras un vēstures elpa”, sakrālā tūrisma maršrutu „Ceļojums pa Svētās Māras un Svētās Olgas zemi”, tādejādi izveidojot jaunu pārrobežu ceļojuma galamērķi Latgale – Pleskavas apgabals. Jauno maršrutu virzīšana tūrisma tirgū, popularizējot jaunizveidoto ceļojuma galamērķi, ir izaicinājums Latgales un Pleskavas apgabala tūrismā iesaistītajām pusēm. Jauno maršrutu mērķtiecīga virzīšana tūrisma tirgos radījusi nepieciešamību izstrādāt rīcības plānu, tādejādi plānojot to mērķtiecīgu ieviešanu.

#### **Pleskavas apgabala – Latgales reģiona Amatniecības maršruts „Kur ir - tur rodas”.**

Maršruta ilgums: 7 dienas. Maršruta garums: 550 km – Latgales reģionā, 306 km – Pleskavas apgabalā. Maršruta objektu skaits: Latgales reģionā – 29 Pleskavas apgabalā – 15. Latgales reģionā maršrutā ietverti amatnieku un mākslas centri, amatnieku darbnīcas (aušanas, keramikas, kalēju, seno mūzikas instrumentu, ādas izstrādājumu, koktēlniecības, rokdarbu), senlietu kolekciju, muzejus un ekspozīcijas, tematiskais ciems, bioloģiskā saimniecība un alus darītāja piedāvājums. Savukārt Pleskavas apgabalā tiek piedāvāts apmeklēt keramiķu un mēbeļu izgatavošanas darbnīcas, muzejus, amatu centru, mākslas keramikas centru, rūpnieciskās ražošanas uzņēmumu un suvenīru tirdzniecības vietas.

#### **Pleskavas apgabala – Latgales reģiona Dabas maršruts „Miera osta līdzās dabai”.**

Maršruta ilgums: 8 dienas. Maršruta garums: 663 km – Latgales reģionā, 515 km – Pleskavas apgabalā. Maršruta objektu skaits: Latgales reģionā – 35 Pleskavas apgabalā – 10. Latgalē maršruts ietver Rāzņas nacionālo parku, dabas parkus un liegumus, izziņu takas, ezerus, upes, dzīvnieku un putnu vērošanu, pilsētu vēsturiskos parkus, Latgales zoodārzu, Latvijā lielāko dižakmeni – Nīcgales lielo akmeni, skatu torņus un kalnus. Pleskavas apgabalā

## RĪCĪBAS PLĀNS LATGALES – PLESKAVAS PĀRROBEŽU TŪRISMA MARŠRUTU IEVIEŠANAI

ceļotājiem piedāvā apskatīt Sebežas nacionālo parku, vēsturiskos parkus, vairākas īpaši aizsargājamas dabas teritorijas (zooloģiskais liegums, valsts dabas rezervāts, mitrājs) u.c.

### **Pleskavas apgabala – Latgales reģiona Lauku tūrisma maršruts „Lauku labumi Latgalē un Pleskavā”.**

Maršruta ilgums: 5 dienas. Maršruta garums: 789 km – Latgales reģionā, 205 km – Pleskavas apgabalā. Maršruta objektu skaits: Latgales reģionā – 33 Pleskavas apgabalā – 6. Latgales reģionā maršruts aptver tūrisma produktu daudzveidību, kas tiek piedāvāti lauku vidē: dažādas apskates saimniecības, zirgu sētas, amatnieku darbnīcas, latgaliešu kulinārā mantojuma ēdienu, lauku produktu, vīna u.c. degustācijas, veselības uzlabošanas kūres, aktīvās atpūtas iespējas, tematisko ciemu apmeklējumus u.c. Pleskavas apgabalā ceļotājiem tiek piedāvātas lauku pirtis, aktīvās atpūtas iespējas, dalība gadskārtu ieražu svinēšanā, iepazīšanās ar senslāvu tautas tradīcijām, iepazīšanās ar setu kultūras mantojumu u.c.

### **Pleskavas apgabala – Latgales reģiona Kultūras tūrisma maršruts „Kultūras un vēstures elpa”.**

Maršruta ilgums: 7 dienas. Maršruta garums: 556 km – Latgales reģionā, 396 km – Pleskavas apgabalā. Maršruta objektu skaits: Latgales reģionā – 42, Pleskavas apgabalā – 10. Latgale un Pleskavas apgabals ir divi reģioni ar ļoti bagātu un daudzveidīgu kultūru. Latgalē savstarpēji ietekmējoties, to veidojušas daudzās tautības un etniskās grupas, kas šeit dzīvo jau gadsimtiem ilgi. Pleskava ir viena no senākajām Krievijas pilsētām pie Veļikajas upes. Reģiona kultūras mantojumu pārstāv izcili arhitektūras pieminekļi – dažādu konfesiju sakrālie, pieminekļi, muzeji, pilsētu vēsturiskie centri, sabiedriskās ēkas, pilsētu ansambļi, kā arī lauku viensētas, raksturīgās apdzīvotās vietas un kultūrainavas.

### **Pleskavas apgabala – Latgales reģiona Sakrālā tūrisma maršruts „Ceļojums pa Svētās Māras un Svētās Olgas zemi”.**

Maršruta ilgums: 7 dienas. Maršruta garums: 883 km – Latgales reģionā, 835 km – Pleskavas apgabalā. Maršruta objektu skaits: Latgales reģionā – 42, Pleskavas apgabalā – 10. Latgales, un Pleskavas apgabala ainavas neatņemama sastāvdaļa ir to sakrālais mantojums - dažādu konfesiju dievnami, klosteru kompleksi, svētvietas, kas gadsimtu gaitā ir bijuši šo teritoriju garīgie centri. Latgale nav iedomājama bez svētā ceļa uz Aglonu, kas katru gadu augusta vidū pulcina 100 tūkstošu svētceļnieku. Pleskavas zemes slava ir nākusi caur kņazienu Olgu. Latgale ir Sv. Marijas patvērumā, bet Pleskavu sauc par Svētās Trīsvienības zemi.

## RĪCĪBAS PLĀNS LATGALES – PLESKAVAS PĀRROBEŽU TŪRISMA MARŠRUTU IEVIEŠANAI

---

Pleskavas apgabala – Latgales reģiona maršruti ir kombinētie maršruti. Izstrādātie maršruti sevī ietver biežāk sastopamos un populārākos tūrisma veidus: aktīvo, dabas, ekotūrismu, lauku, kultūras, sakrālo un rekreatīvo tūrismu. Katrs maršrutā apkopota informācija par tūrisma pakalpojumiem: tūristu mītņu, sabiedriskās ēdināšanas vietu sarakstus, abu reģionu tūrisma informācijas centru kontaktus, kuros var uzzināt papildus informāciju par katru no maršrutiem, kā arī citu informāciju, kas saistīta ar ceļošanu. Maršruti ietver arī skaidrojošu konsulāro informāciju par aktuāliem robežšķērsošanas jautājumiem. Ceļotāju ērtībām maršrutu objektu kontaktinformācijā norādītas GPS koordinātes, kā arī izstrādāts kartogrāfiskais materiāls, kurā maršruts iekļautie objekti atliekti kartē un iezīmēta maršruta kopējā shēma.

Maršrutu veids: visi 5 maršruti paredzēti autobraucējiem, kas ceļo ar vieglajām automašīnām, kemperiem, treileriem, apvidus automašīnām vai motocikliem.

### **Maršrutu grūtības pakāpe:**

**Pleskavas apgabals:** autobraucējiem – viegla, braucot pa zemes ceļiem – iespējama nelīdzena virsma.

**Latgales reģions:** autobraucējiem – viegla, virzoties pa šoseju Rīga - Daugavpils, Daugavpils – Rēzekne, jārēķinās ar intensīvu satiksmi, braucot pa zemes ceļiem – iespējama nelīdzena virsma. Lai apmeklētu objektus, kas iekļauti maršrutos, ceļotājiem jārēķinās ar braukšanu pa starptautiskajām maģistrālēm, valsts nozīmes ceļiem un zemes ceļiem. Jārēķinās ar laika rezervi, kas nepieciešama, lai šķērsotu Latvijas ↔ Krievijas robežu.

**Alternatīva:** maršruts sastādīts tā, lai ceļotājs pēc paša vēlmēm un ieskatiem to jebkurā punktā varētu gan uzsākt, gan arī noslēgt.

Tādejādi, jāsecina, ka izstrādātie maršruti balstās uz Latgales un Pleskavas ilgtspējīga tūrisma attīstības principiem, respektīvi, abu reģionu tūrisma resursu ilgtspējīgu izmantošanu un popularizēšanu, kas nākotnē, palielinoties ienākošā tūrisma plūsmai, radīs finansiālo labumu abu reģioniem kopumā, to pašvaldībām, objektu apsaimniekotājiem, tūrisma pakalpojumu sniedzējiem un tūrisma nozarei kopumā.

## 2. Rīcības plāna mērķis un uzdevumi

**Rīcības plāna mērķis** – intereses radīšana par jauno ceļojuma galamērķi Latgale – Pleskavas apgabals, jaunizveidoto pārrobežu maršrutu maksimālas izmantošanas panākšana, un iekšzemes un ārvalstu ceļotāju plūsmas palielināšana.

### **Uzdevumi:**

1. Paaugstināt tūristu informētības līmeni un informācijas pieejamību par jaunizveidotajiem maršrutiem iekšzemes tirgū.
2. Paaugstināt tūristu informētības līmeni un informācijas pieejamību par jaunizveidotajiem maršrutiem augsti prioritāros tirgos.
3. Palielināt tūrisma nozares profesionāļu informētību par jaunizstrādātajiem maršrutiem.
4. Izveidot partnerību tūrisma nozarē Latgales un Pleskavas apgabalā, kas veicinātu ceļojuma galamērķa atpazīstamību un sekmētu tūristu skaita palielināšanos.

Iesaistītās puses:

- Latvijas un Krievijas iekšzemes tūristi (t.sk. Latgales un Pleskavas apgabala iedzīvotāji);
- Ārvalstu tūristi. Galvenie mērķa tirgi: Lietuva, Krievija, Vācija, Skandināvijas valstis, Baltkrievija, Holande, Polija;
- Latgales Reģiona attīstības aģentūra;
- Latgales Plānošanas reģions;
- Latgales tūrisma informācijas centri;
- Tūrisma uzņēmēji:
  - tūrisma operatori un tūrisma aģentūras;
  - tūristu mītnes un sabiedriskās ēdināšanas pakalpojumu uzņēmumi;
  - tūrisma objektu apsaimniekotāji;
  - tūrisma pakalpojumu sniedzēji.



### 3. Pasākumu kopums un atbildīgās institūcijas

Pasākums	Atbildīgās institūcijas	Mērķauditorija uz kuru pasākums vērsts	Pasākuma ieviešanas termiņš	Izmaksas (LVL)
Maršrutu tulkošana krievu un angļu valodā	LPR	Iekšzemes un ārvalstu tūristi	2013	1500
Maršrutu TOP vietu atlasīšana un īso maršrutu karšu izdošana ( 1-2 dienu ceļojumiem	LPR	Iekšzemes un ārvalstu tūristi	2012	-
Iztulkoto maršrutu ievietošana <a href="http://www.visitlatgale.com">www.visitlatgale.com</a>	LPR	Iekšzemes un ārvalstu tūristi	2012	-
Maršrutu ievietošana Latvijas tūrisma portālā <a href="http://www.latvia.travel">www.latvia.travel</a>	LRAA	Iekšzemes un ārvalstu tūristi	2013	-
Maršrutu ievietošana Latgales tūrisma informācijas centru mājas lapās, maršrutu sadaļās	Latgales TICI	Iekšzemes un ārvalstu tūristi	2013	-
Sadarbībā ar partneriem, maršrutu ievietošana Pleskavas, Aukštaitijas un Vitebskas apgabala tūrisma mājas lapās	LPR	Ārvalstu tūristi	2013	-
Maršrutu karšu izdošana latviešu, krievu un angļu valodā (tirāža 20 000 eks. katrā valodā, kopā 60 000 eks.)	LPR/LRAA	Iekšzemes un ārvalstu tūristi	2013. -2015.	40 000
Maršrutu karšu elektronisko versiju izvietošana <a href="http://www.visitlatgale.com">www.visitlatgale.com</a> , nodrošinot iespēju maršrutu karšu lejupielādēšanu	LPR	Iekšzemes un ārvalstu tūristi	2013. -2015.	

RĪCĪBAS PLĀNS LATGALES – PLESKAVAS PĀRROBEŽU TŪRISMA MARŠRUTU  
IEVIEŠANAI

Maršrutu karšu elektronisko versiju izvietošana www.latvia.travel, nodrošinot iespēju maršrutu karšu lejupielādēšanu	LRAA	Iekšzemes un ārvalstu tūristi	2013.-2015.	-
Maršrutu karšu izplatīšana Latgales TICos	Latgales TICi	Iekšzemes un ārvalstu tūristi	2013.-2015.	
Maršrutu karšu izplatīšana Pleskavas apgabala TICos	Pleskavas TICi	Krievijas tūristi	2013.-2015.	
Maršrutu karšu izplatīšana Vitebskas apgabala TICos	Vitebskas apgabala TICi	Baltkrievijas un Krievijas tūristi	2013.-2015.	-
Maršrutu karšu izplatīšana Aukštaitijas TICos	Aukštaitijas TICi	Lietuvas un citu ārvalstu tūristi	2013.-2015.	-
Partneru programmas līguma parakstīšana ar Live Riga un maršrutu karšu izplatīšana Rīgas TIC	LPR/LRAA	Iekšzemes un ārvalstu tūristi	2013.-2015.	-
Maršrutu karšu izplatīšana Latvijas TICos	Latgales TICi	Iekšzemes un ārvalstu tūristi	2013.2015.	-
Maršrutu karšu izplatīšana Rīgas dzelzceļa stacijā AS Pasažieru vilciens i-punktā	LRAA	Iekšzemes un ārvalstu tūristi	2013.-2015.	-
Drukāto maršrutu karšu izplatīšana Latvijas – Krievijas robežšķērsošanas punktos, benzīntankos Latvijas – Krievijas pierobežā	LRAA	Iekšzemes un ārvalstu tūristi	2013.-2015.	-
Drukāto karšu izplatīšana Latvijas	LRAA	Ārvalstu tūristi	2013.-2015.	

RĪCĪBAS PLĀNS LATGALES – PLESKAVAS PĀRROBEŽU TŪRISMA MARŠRUTU  
IEVIEŠANAI

diplomātiskajās pārstāvniecībās augsti prioritāros tirgos: Latvijas vēstniecībā Maskavā, Latvijas ģenerālkonsulātā Sanktpēterburgā, konsulātā Pleskavā, konsulātā Vitebskā; Vēstniecībās Viļņā, Berlīnē, Stokholmā, Helsinkos				-
Maršrutu karšu izplatīšana Latgales dienās Sanktpēterburgā	LRAA	Krievijas tūristi	2013.-2015.	-
Maršrutu popularizēšana starptautiskajās tūrisma izstādēs – gadatirgos: Somijā, Zviedrijā, Lietuvā, Latvijā, Igaunijā, Vācijā, Krievijā (Sanktpēterburgā (2xgadā) un Maskavā)	LRAA kopā ar Latgales TICu speciālistiem	Ārvalstu un iekšzemes tūristi	2013. – 2015.	50 000
Maršrutu prezentācijas Latvijas diplomātiskajās pārstāvniecībās Krievijā (Latvijas vēstniecībā Maskavā, ģenerālkonsulātā Sanktpēterburgā, konsulātā Pleskavā)	LPR/LRAA	Krievijas tūristi	2013.	5000
Maršrutu prezentācija Krievijas Federācijas vēstniecībā Latvijā, Krievijas Federācijas ģenerālkonsulātā Daugavpilī	LPR/LRAA	Krievijas un Latvijas tūristi	2013.	
Latgales un Pleskavas apgabala divu piederzes apmaiņas braucienu organizēšana	LPR/LRAA	Latvijas un Krievijas, citu ārvalstu tūristi	2013.	5000

RĪCĪBAS PLĀNS LATGALES – PLESKAVAS PĀRROBEŽU TŪRISMA MARŠRUTU IEVIEŠANAI

ar mērķi abu reģiona tūrisma speciālistus iepazīstināt ar izstrādātajiem maršrutiem				
Krievijas tūrisma firmu un žurnālistu vizīte ar mērķi iepazīstināt ar izstrādātajiem maršrutiem	LRAA	Krievijas tūristi	2013.	5000
Preses konferences sarīkošana ar mērķi Latgales reģiona masu saziņas līdzekļus iepazīstināt ar jaunajiem maršrutiem	LRAA	Latgales reģiona iedzīvotāji	2013.	
Preses konferences sarīkošana ar mērķi Pleskavas apgabala masu saziņas līdzekļus iepazīstināt ar jaunajiem maršrutiem	Pleskavas pašvaldība	Pleskavas apgabala iedzīvotāji	2013.	5000
Latvijas masu saziņu līdzekļu pārstāvju (tostarp reģionālā prese) vizītes organizēšana ar mērķi iepazīstināt ar jaunajiem maršrutiem	LRAA	Iekšzemes tūristi	2013.	3000
Baneru apmaiņa ar <a href="http://www.travelnews.lv">www.travelnews.lv</a> , reklamējot jaunus maršrutus	LRAA	Tūrisma nozares profesionāļi, iekšzemes un ārvalstu tūristi	2013.	5000
Maršrutu reklamēšana jaunizveidotajā apkārtrakstā «С любовью из Латгалии»	LRAA	Tūrisma nozares profesionāļi, Krievijas tūristi	2013.	-
Maršrutu un ceļojuma galamērķa Latgale – Pleskavas apgabals reklamēšana identificētajos Krievijas masu saziņas līdzekļos	LRAA	Krievijas tūristi	2013	15 000

RĪCĪBAS PLĀNS LATGALES – PLESKAVAS PĀRROBEŽU TŪRISMA MARŠRUTU  
IEVIEŠANAI

(atbilstoši Latgales reģiona tūrisma mārketinga attīstības plānam), kuru mērķauditorija ir potenciālie ceļotāji				
Reklāmas kampaņa Latvijas lielākajos (vairāk apmeklētajos un lasītajos) masu saziņas līdzekļos: Delfi, „Latvijas Avīze”, „Mājas Viesis”, „Ieva”, «Суббота», «МК – Латвия», «Люблю»	LRAA	Iekšzemes tūristi	2013	20 000
Maršrutu reklamēšana sociālajos tīklos <a href="http://www.facebook.com">www.facebook.com</a> , <a href="http://www.twitter.com">www.twitter.com</a> , <a href="http://www.draugiem.lv">www.draugiem.lv</a> , <a href="http://www.vkontakte.ru">www.vkontakte.ru</a> izveidotajos Latgales profilos	LRAA	Iekšzemes un ārvalstu	2013	-

#### 4. Rezultatīvie rādītāji

1. Latvijas un Krievijas Federācijas diplomātiskajās pārstāvniecībās, tūrisma aģentūrās pieaudzis izsniegto vīzu skaits.
2. Tūristu un nakšņojumu skaita palielināšanās ceļojuma galamērķī.
3. Latgales tūristu mītnēs pieaudzis gultasvietu noslogojums.
4. Tūristu uzturēšanās ilguma palielināšanās ceļojuma galamērķī.
5. Maršrutos iekļautajos tūrisma objektos, TIC, sabiedriskās ēdināšanas vietās palielinājies apmeklētāju skaits.
6. Tūristu izdevumu palielināšanās ceļojuma galamērķī un maksājumu pozitīva bilance. Lai noteiktu maksājumu bilanci, jāsalīdzina ienākošo tūristu skaits attiecībā pret izejošo tūristu skaitu un vidējais līdzekļu daudzums, ko vietējie iedzīvotāji tērē ārvalstu un iekšzemes ceļojuma laikā.
7. Tūrisma nozares un tūrisma nozari atbalstošo nozaru uzņēmumos pieaudzis apgrozījums.
8. Paplašinājies Latgales tūrisma tirgus.
9. Panākta ceļojuma galamērķa Latgale - Pleskavas apgabals atpazīstamība un uzlabots galamērķa vietas tēls.
10. Pieaugusi Latgales, Pleskavas apgabala un Sanktpēterburgas iedzīvotāju informētība un ceļojumu/robežšķērsojumu skaita palielināšanās ar mērķi iepazīt kaimiņu reģionu.
11. Informētība par jauno ceļojuma galamērķi un jaunajiem maršrutiem paaugstinājusies citos prioritāros ārvalstu tūrisma tirgos.
12. Pieaudzis tūristu apmierinātības līmenis un vēlme atkārtoti atgriezties ceļojuma galamērķī.
13. Uzlabojusies maršrutā iekļauto tūrisma produktu kvalitāte.
14. Maršrutos iekļauto apmeklētāko objektu tuvumā tiek sakārtota infrastruktūra, tiek atvērti jauni tūrisma atbalstošās nozares uzņēmumi.

## RĪCĪBAS PLĀNS LATGALES – PLESKAVAS PĀRROBEŽU TŪRISMA MARŠRUTU IEVIEŠANAI

---

15. Maršruta karšu drukāto eksemplāru pieejamība Latgales, Latvijas tūrisma informācijas centros, Latvijas diplomātiskajās pārstāvniecībās.
16. Maršrutu karšu drukāto eksemplāru pieejamība Rīgas TIC, Rīgas dzelzceļa stacijas AS „Pasažieru vilciens” i-punktā.
17. Maršrutu drukāto materiālu pieejamība Latvijas – Krievijas pierobežā, robežšķērsosšanas punktos.
18. Potenciālajiem ceļotājiem plašas iespējas iepazīties ar maršrutu elektroniskajiem variantiem un tos lejupielādēt.
19. Unikālo apmeklētāju skaita pieaugums mājas lapai [www.visitlatgale.com](http://www.visitlatgale.com), Latgales TICu mājas lapām.
20. Sociālajos tīklos [www.facebook.com](http://www.facebook.com), [www.twitter.com](http://www.twitter.com), [www.draugiem.lv](http://www.draugiem.lv), Latgales tūrisma profilam pieaudzis sekotāju skaits.

## 5. Izmantotie avoti

1. Brencis A. 2003. Aktīvā tūrisma pamati. Rīga, Biznesa augstskola Turība.
2. Cousins J.A. 2006. The role of UK-based conservation tourism operators. <http://ftur.uh.cu/intra/ftp/Materiales%20docentes/4to%20a%F1o/Asignatura%20Ocio/Tema%20IV/%28%20GOLF%29/CD%20-%20Golf%20y%20AAVV/Viajes%20y%20Productos/sdarticle%2883%29.pdf>. Resurss apskatīts 2012.gada 1.oktobrī.
3. Dehtjare J. Viesnīcu pakalpojumu tirgus attīstība Latvijā: Promocijas darba kopsavilkums. – Rīga: RTU Izdevniecība, 2008.
4. Latgales plānošanas reģiona teritorijas plānojumu 2006. – 2026. gadam, <http://www.latgale.lv/lv/lraa/planosana>, Resurss apskatīts 2012.gada 1.oktobrī.
5. Latgales programma 2010. – 2017. gadam, [www.latgale.lv/lv/files/download?id=1583](http://www.latgale.lv/lv/files/download?id=1583), Resurss apskatīts 2012.gada 1.oktobrī.
6. Latgales reģiona tūrisma mārketinga attīstības plāns, 2012.
7. Latgales stratēģija 2030, [www.latgale.lv/lv/files/download?id=1653](http://www.latgale.lv/lv/files/download?id=1653), Resurss apskatīts 2012.gada 1.oktobrī.
8. Latvijas tūrisma mārketinga stratēģija 2010. – 2015.gadam, <http://www.em.gov.lv/images/modules/items/Strategija.pdf>, Resurss apskatīts 2012.gada 1.oktobrī.
9. Pasaules tūrisma organizācija. Pasaules tūrisma organizācijas pētījumi par tūrisma attīstības tendencēm. [www.unwto.com](http://www.unwto.com). Resurss apskatīts 2012.gada 1.septembrī.
10. Travel & Tourism Competitiveness Report 2011, <http://ru.scribd.com/doc/49473673/Travel-Tourism-Competitiveness-Report-2011>, Resurss apskatīts 2012.gada 1.oktobrī.
11. Tūrisma attīstības valsts aģentūra, [www.tava.gov.lv](http://www.tava.gov.lv). Resurss apskatīts 2012.gada 1.oktobrī.
12. Tūrisma maršrutu veidošana. 2010. Valmiera, Vidzemes augstskola
13. Tūrisma un viesmīlības terminu skaidrojošā vārdnīca. 2008. Rīga, LR Ekonomikas ministrija.
14. Valsts Centrālās statistikas pārvalde, [www.csb.lv](http://www.csb.lv), Resurss apskatīts 2012.gada 1.oktobrī.