



# Alternatīvo sociālo pakalpojumu attīstība

*Labklājības ministrijas  
Sociālo pakalpojumu un sociālās palīdzības  
departaments*

*2010.gada 28.jūnijs*



# Reglamentē

Sociālo pakalpojumu un sociālās palīdzības likums

05.03.2009. MK apstiprinātā „Programma sociālās aprūpes un sociālās rehabilitācijas pakalpojumu attīstībai personām ar garīga rakstura traucējumiem 2009.-2013.gadam”

04.08.2009. MK noteikumi Nr.867 “Noteikumi par darbības programmas “Cilvēkresursi un nodarbinātība” papildinājuma 1.4.1.2.4.apakšaktivitāte “Sociālās rehabilitācijas un institūcijām alternatīvu sociālās aprūpes pakalpojumu attīstība reģionos”

# Patreizējā situācija

Valsts finansētie pakalpojumi

Pašvaldību finansētie pakalpojumi

ES struktūrfondu pienesums pakalpojumu attīstībā (iepriekšējais un esošais programmēšanas periods)

Privātais sektors

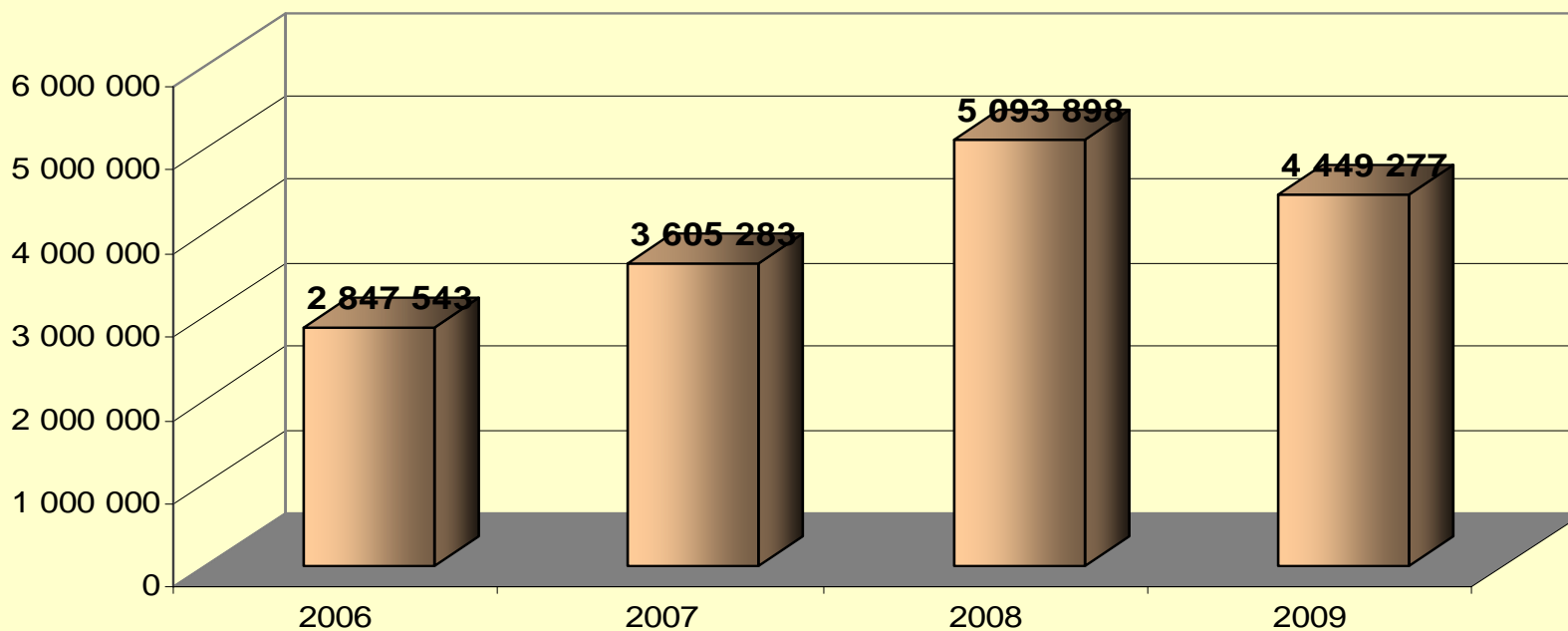
---

# Patreizējā situācija



# Patreizējā situācija

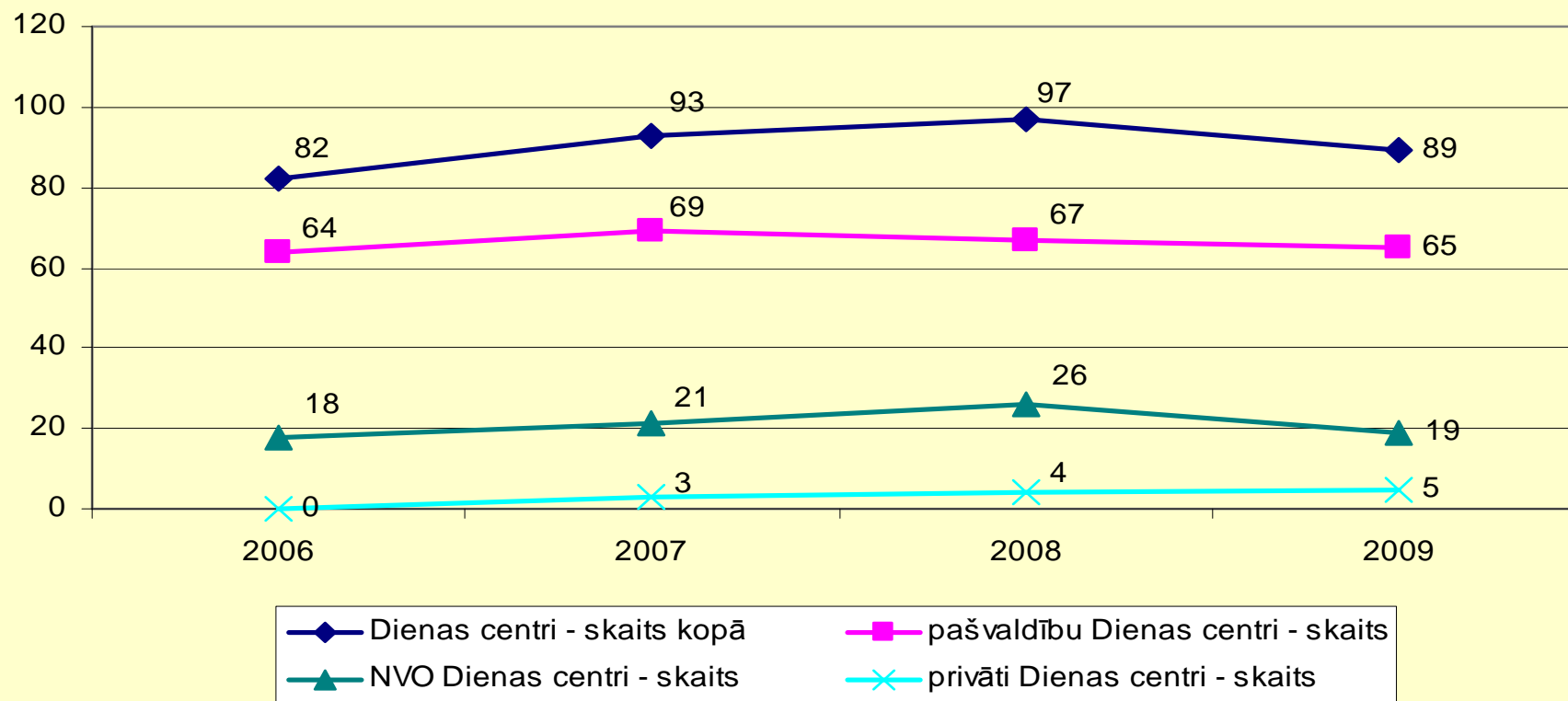
Izlietoto līdzekļu dinamika pašvaldību organizētā aprūpes mājās pakalpojuma finansēšanai 2006 - 2009



■ pašvaldību izlietotie līdzekļi aprūpei mājās, lati

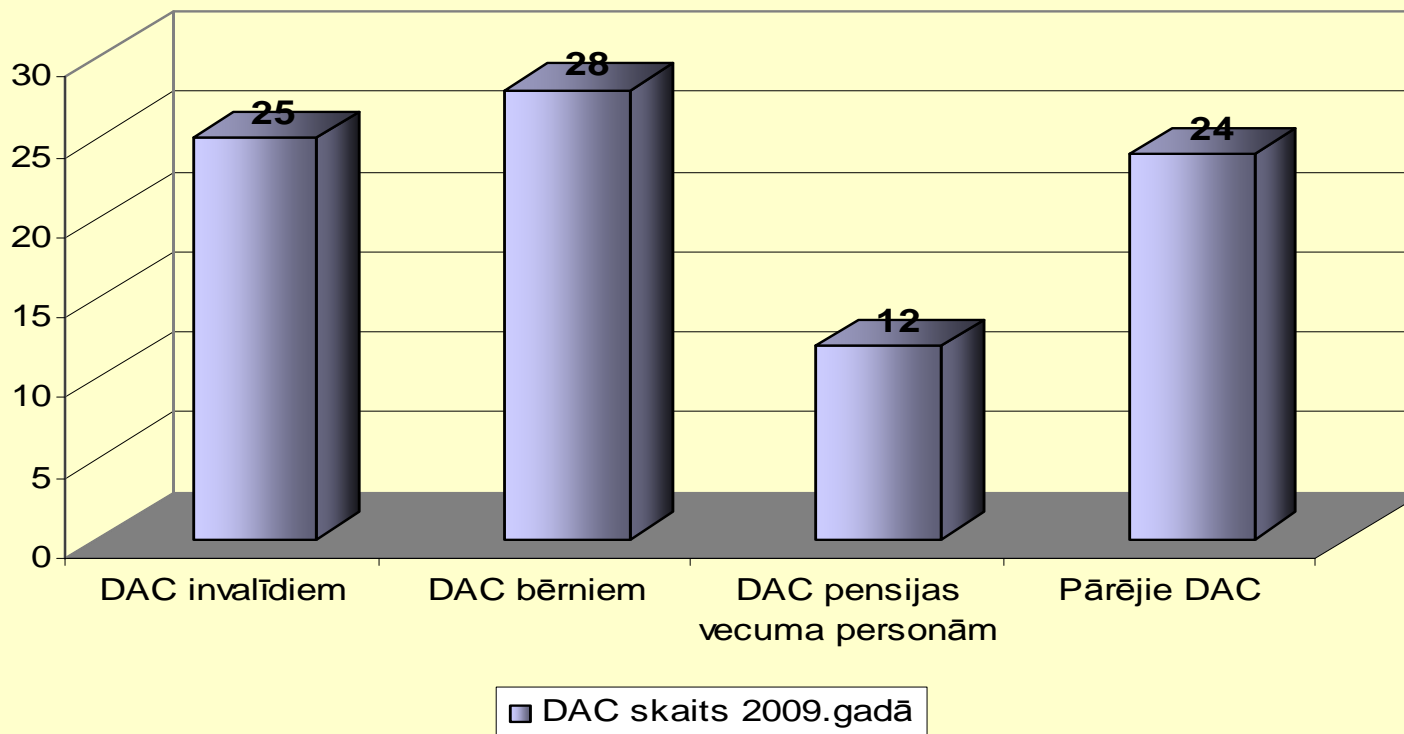
# Patreizējā situācija

## Dienas aprūpes centru skaita dinamika 2006 - 2009



# Patreizējā situācija

Dienas aprūpes centru (DAC) sadalījums pēc klientu sastāva  
2009.gadā



# Turpmākās aktivitātes:

Izstrādāt sociālo pakalpojumu (institūcijām alternatīvu sociālās aprūpes un sociālās rehabilitācijas pakalpojumu) **vidēja termiņa attīstības programmu** katrā plānošanas reģionā, lai pilnveidotu sociālās atstumtības riskam pakļauto iedzīvotāju grupu sociālās un funkcionālās prasmes un palielinātu mērķa grupas nodarbinātību un integrāciju sabiedrībā.





## Nemot vērā:

- Visu plānošanas reģiona apdzīvoto vietu iedzīvotāju **iespējas sasniegt sociālo pakalpojumu sniedzējus** ar infrastruktūru saistītās un ar sabiedrisko transportu sasniedzamās teritorijās,
- Sociālās **rehabilitācijas**, sociālās **aprūpes** institūciju un **alternatīvo sociālās aprūpes pakalpojumu piedāvājumu reģionā**, sociālo pakalpojumu sniedzēju skaitu un teritoriālo izvietojumu, atbilstošu speciālistu pieejamību, klientu vietu skaitu, pašreizējo situāciju un nākotnes attīstības plānus,
- pamatojoties uz **mērķa grupu vajadzībām** un specifiku konkrētā plānošanas reģiona apdzīvotajās vietās, kā arī esošo un prognozēto pieprasījumu pēc sociālās aprūpes pakalpojumiem,
- **integrētas** veselības un sociālās aprūpes, kā arī **inovatīvu** pakalpojumu nodrošināšanas iespējas klientiem.



## Mērķa grupa:

personas ar **funkcionāliem traucējumiem** (personas ar garīga rakstura traucējumiem, personas ar fiziska rakstura traucējumiem un personas ar psihiskām saslimšanām), **bezpajumtnieki** un citas sociālās atstumtības riskam pakļautās **personu grupas** (pensijas vecuma personas (īpaši sievietes un vientuļie pensionāri), **pirmspensijas vecuma personas** (personas, kurām līdz valsts vecuma pensijas piešķiršanai nepieciešamā vecuma sasniegšanai atlikuši ne vairāk kā pieci gadi), **daudzbērnu un nepilnās ģimenes, sociālā riska bērni, ieslodzītie un no ieslodzījuma vietām atbrīvotās personas, romi, cilvēktirdzniecības upuri, no psihoaktīvām vielām** (alkohola, narkotiskajām, toksiskajām vai citām apreibinošām vielām) atkarīgās personas, **personas ar nepietiekošām, zemām vai darba tirgum neatbilstošām zināšanām un prasmēm, trūcīgās personas.**



## Programmu sagatavošanas beigu termiņš

Kurzemes plānošanas reģionam	30.06.2010.
Rīgas plānošanas reģionam	30.06.2010.
Zemgales plānošanas reģionam	31.05.2010.
Vidzemes plānošanas reģionam	30.06.2010.
Latgales plānošanas reģionam	30.06.2010.



**Paldies par uzmanību!**

